

Reactienota – Startdocument Projectprocedure Aansluiting Energielandgoed Wells Meer

1. Inleiding

Van 26 augustus 2025 tot en met 6 oktober 2025 heeft het Startdocument 'Projectprocedure Aansluiting Energielandgoed Wells Meer' ter inzage gelegen (zie ook Provinciaal blad 2025, Nr. 13808). Dit Startdocument is tweeledig, het bevat het onderdeel Voornemen en Participatie (deel A) en de Notitie Reikwijdte en Detailniveau (hierna: 'NRD'; deel B). Tijdens de terinzagelegging kon iedereen reageren op het Startdocument. Er konden oplossingen worden aangedragen, argumenten gegeven worden waarom men het ergens niet mee eens was en/of worden aangegeven welke informatie nog ontbrak.

Doel van het ophalen van deze reacties was om alle belanghebbenden en belangstellenden vanaf het begin van het project de mogelijkheid te geven hun inbreng te leveren. Door iedereen te laten meedenken, verbetert de kwaliteit van de te maken ruimtelijke keuzes. In totaal zijn er 14 reacties binnengekomen. De Provincie Limburg en TenneT bedanken de indieners voor de geleverde input en het meedenken in dit project.

Tijdens de terinzagelegging van vorengenoemd Startdocument hebben de Provincie Limburg en TenneT op 10 en 17 september 2025 twee informatiebijeenkomsten op locatie georganiseerd. Tijdens deze bijeenkomsten konden vragen worden gesteld en vertelden de medewerkers van TenneT en de Provincie Limburg meer over het projectvoornemen, het voorstel voor participatie en de bijbehorende projectprocedure. De bijeenkomsten werden bezocht door ongeveer 70 bezoekers.

Parallel aan het opstellen van deze Reactienota heeft ook al een beoordeling plaatsgevonden van de oplossingsrichtingen die zijn aangedragen in de binnengekomen reacties tijdens de terinzagelegging. Op basis van de meegegeven planologische randvoorwaarden en technische uitgangspunten zijn de oplossingsrichtingen beoordeeld en is daaruit een selectie gekomen van kansrijke oplossingsrichtingen, die als alternatief of variant verder worden onderzocht in het milieueffectrapport (MER). Dit heeft erin geresulteerd dat er één oplossingsrichting als kansrijk wordt beschouwd (van indiener 2 en 10) en verder onderzocht wordt in MER (fase 1). En één oplossingsrichting wordt gezien als kansrijke optimalisatie die verder wordt onderzocht in MER (fase 2). Het document 'Selectie kansrijke varianten (zeef 1)', dat gelijk met deze Reactienota is vastgesteld, geeft hier een toelichting op. Dit document wordt tegelijk met deze Reactienota gepubliceerd via de website van de Provincie Limburg.

Indien u verder op de hoogte gehouden wil worden van de procedure, kunt u meer informatie vinden op: [Energielandgoed Wells Meer - gemeente Bergen - Provincie Limburg](#). Om op de hoogte te blijven van relevante informatie en uitnodigingen over dit project, kunt u zich ook melden bij TenneT via wellsmeer-venray@tennet.eu. Op deze manier blijft u op de hoogte van de meest actuele ontwikkelingen en ontvangt u belangrijke berichten rechtstreeks per e-mail.

2. Opzet Reactienota

In deze Reactienota nemen Gedeputeerde Staten (GS) van Limburg een standpunt in over alle reacties en geven ze, indien van toepassing, tevens aan op welke wijze de scope voor de onderzoeken en het MER is aangepast. De antwoorden zijn opgesteld in samenspraak met TenneT. Waar nodig is over de antwoorden ook afstemming gezocht met de gebiedspartners gemeente Bergen en gemeente Venray en regionale netbeheerder Enexis.

In een aantal reacties komen dezelfde onderwerpen terug. Vanwege het feit dat verschillende indieners aandacht hebben gevraagd voor deze onderwerpen, worden deze gezamenlijk beantwoord in hoofdstuk 3. In hoofdstuk 4 worden de reacties per indiener beantwoord. Hierbij zijn de reacties samengevat en opgedeeld in unieke argumenten. Elke reactie heeft een uniek registratienummer gekregen (1 t/m 14). In de tabellen van hoofdstuk 4 vindt u het registratienummer van de reactie, een samenvatting van de ingediende reactie en het standpunt van de Gedeputeerde Staten op de ingediende reactie.

3. Terugkerende onderwerpen

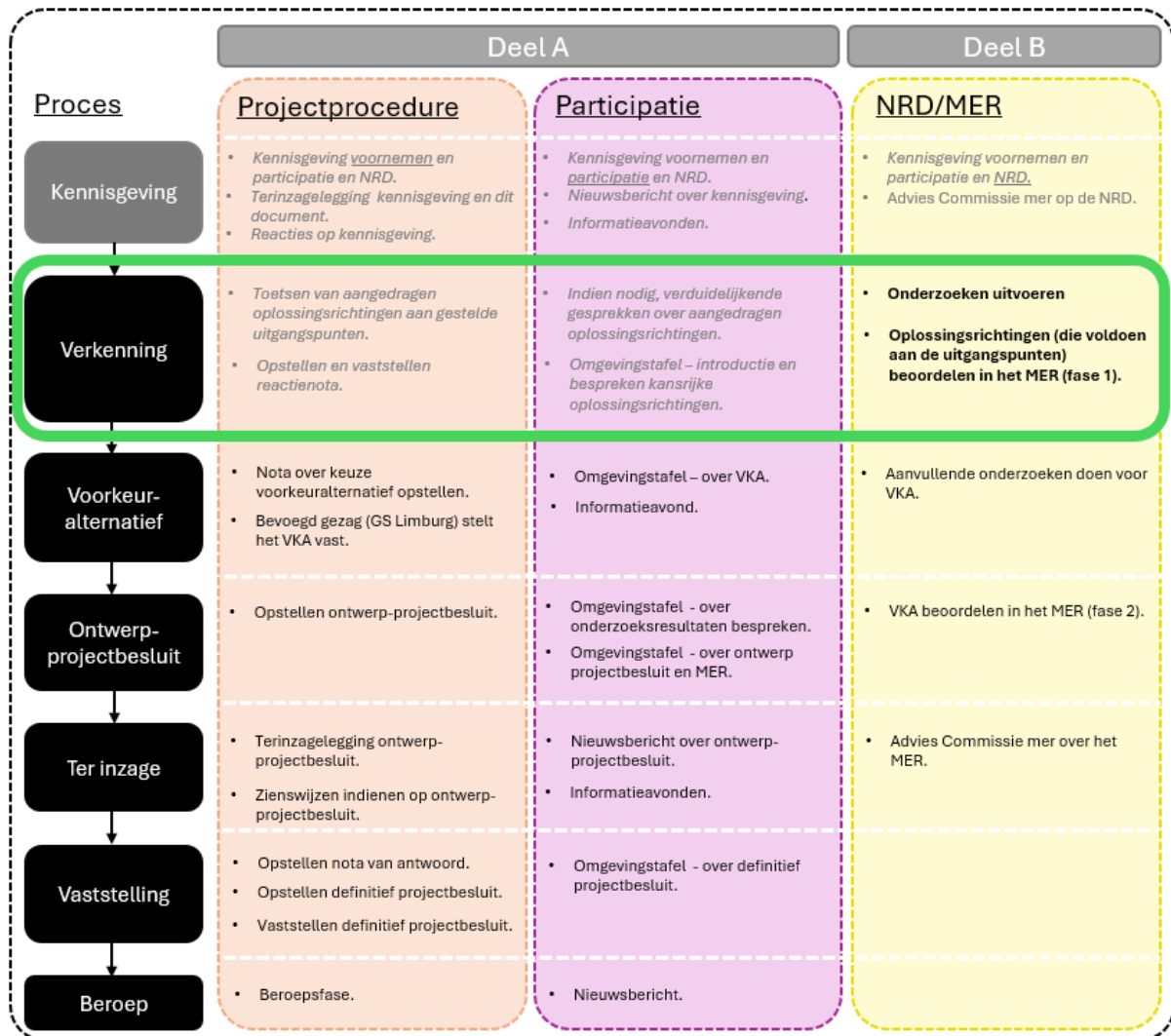
In verschillende reacties komen dezelfde onderwerpen terug. Vanwege het feit dat meerdere indieners aandacht hebben gevraagd voor deze onderwerpen, gaan we in dit hoofdstuk dieper op die onderwerpen in.

Ontvangen reacties

Er zijn verschillende reacties binnengekomen waarin men bezwaar maakt tegen de komst van het hoogspanningsstation Wells Meer en/of de 150kV-kabelverbinding. Op dit moment in de procedure kan geen formeel bezwaar(schrift) worden ingediend en wij hebben deze reacties dan ook niet als zodanig beschouwd. Er kan wel een inhoudelijke reactie worden ingediend en die kan bestaan uit zorgen, aandachtspunten en kanttekeningen, vragen en/of oplossingsrichtingen die worden aangedragen. In die betekenis hebben we de kenbaar gemaakte 'bezwaren' dan ook geïnterpreteerd bij het opstellen van de Reactienota. In de procedure zijn er na deze reactie periode nog twee momenten waarop u formele zienswijze of beroep kunt indienen. Het eerste formele moment is het indienen van een zienswijze op het ontwerp-projectbesluit. Daarin kunt u uw zorgen en argumenten kenbaar maken. Van de terinzagelegging van het ontwerp-projectbesluit zal wederom kennis worden gegeven. Vervolgens wordt door Gedeputeerde Staten het definitieve projectbesluit genomen en tegen dit besluit kunt u in eerste en enige aanleg beroep indienen bij de Afdeling bestuursrechtspraak van de Raad van State.

Vervolgstappen

Voorafgaand aan de formele momenten waarop een zienswijze en/of een beroep ingediend kan worden, worden er nog verschillende stappen in het project gezet. Op basis van deze Reactienota en het document 'Selectie kansrijke varianten (zeef 1)' worden de onderzoekalternatieven die door TenneT zijn voorgesteld (in het Startdocument) en de ingebrachte kansrijke varianten verder onderzocht en getoetst in het MER (fase 1), zie figuur 1.



Figuur 1: In de procedure bevinden wij ons in de verkenningfase (tevens MER fase 1), waarin we de varianten onderzoeken ter voorbereiding op het te kiezen voorkeuralternatief

Op basis van de uit te voeren onderzoeken en de beoordeling van de milieueffecten wordt een voorkeuralternatief vastgesteld voor de locatie van het nieuwe hoogspanningsstation en de bijbehorende 150kV-kabelverbinding. Deze keuze, vastgelegd in een Nota Voorkeuralternatief (VKA), vormt de basis voor het vervolgproces waarin het ontwerp-projectbesluit wordt opgesteld. Dit (ontwerp-)projectbesluit maakt de aanleg juridisch en planologisch mogelijk en wordt ondersteund door het MER (fase 2) waarin het voorkeuralternatief nader is onderzocht en beoordeeld. Als het MER (fase 2) is afgerond en het ontwerp-projectbesluit is vastgesteld, worden deze ter inzage gelegd en kan daarover een zienswijze worden ingediend. Gedeputeerde Staten stellen het projectbesluit vast en betrekken daarbij ook de ingekomen zienswijzen.

4. Thematische behandeling ingekomen reacties

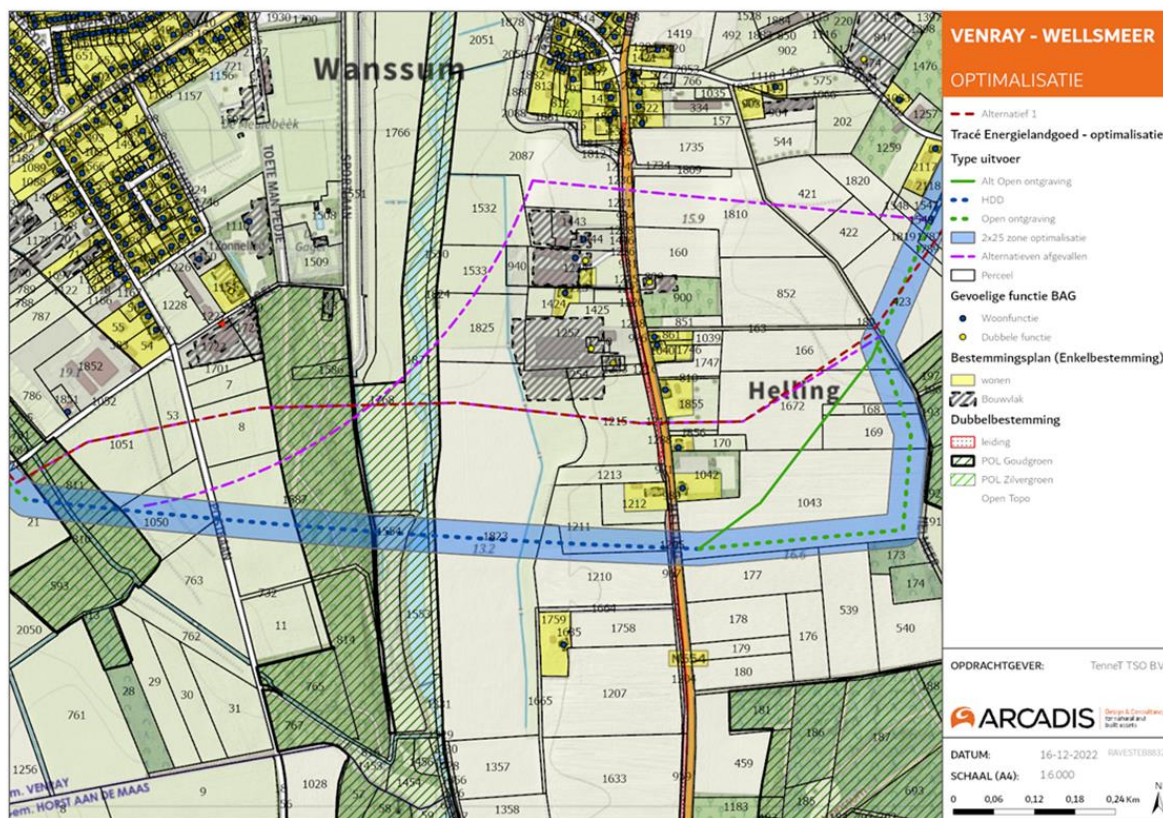
4.1 Indiener 1

ID	sub	Reactie	Categorie / thema	Standpunt Gedeputeerde Staten
1	1.1	Indieners vragen of de flora- en fauna-rapporten voor het publiek ter inzage zijn. Zij wensen duidelijkheid over de toegankelijkheid van deze documenten voor burgers.	Openbaarheid onderzoeken	<p>Eerder uitgevoerde onderzoeken, waaronder het flora- en faunaonderzoek (quickscan), worden in MER fase 1 geactualiseerd. Deze geactualiseerde onderzoeken dienen als input voor de milieueffectrapportage (MER) en worden gebruikt bij de beoordeling van de verschillende alternatieven en varianten. De geactualiseerde onderzoeksrapporten zullen openbaar worden gemaakt nadat Gedeputeerde Staten hebben kennisgegeven van de vaststelling van het ontwerp-projectbesluit. Op dat moment zijn deze documenten voor iedereen, inclusief burgers, te raadplegen.</p> <p>Eerder uitgevoerde onderzoeken worden niet openbaar gemaakt of gedeeld, omdat de onderzoeksgegevens inmiddels verouderd zijn en eerst geactualiseerd moeten worden om een actueel en betrouwbaar beeld te geven van de situatie in het plangebied.</p>
1	1.2	Indieners vragen naar de mogelijke gezondheidseffecten van magneetvelden, zowel bovengronds als ondergronds, op mens en dier op de korte en lange termijn.	Magneetvelden	<p>Met betrekking tot magneetvelden conformeert TenneT zich aan het Herijkte Rijksvoorzorgbeleid magneetvelden (in werking getreden op 21 april 2023). Dit beleid richt zich, zoveel als redelijkerwijs mogelijk, op het voorkomen van langdurige blootstelling aan magneetvelden afkomstig van elektriciteitsinfrastructuur via bronmaatregelen bij alle netcomponenten. Voor ondergrondse kabels worden géén afstandsmaatregelen geadviseerd, omdat bronmaatregelen (zoals in het technische ontwerp van de kabel; lay-out en kabelfasen) voldoende zijn om magneetvelden te minimaliseren. Het Rijksvoorzorgbeleid geeft hier een motivatie voor (https://www.rivm.nl/hoogspanningslijnen/herijkt-voorzorgbeleid). Dit maakt dat elektromagnetische velden geen onderdeel uitmaken van de onderzoeksscope van het MER. De bijbehorende uitleg zal wel als onderwerp worden toegelicht in het project-MER.</p> <p>In december 2025 heeft DNV, in opdracht van Netbeheer Nederland, een uitgebreid literatuuronderzoek, getiteld 'EM-velden van hoogspanningslijnen: effecten op landbouwdieren', uitgevoerd. Het onderzoek richt zich op de effecten van magneetvelden op flora en fauna, met speciale aandacht voor landbouwdieren. Het rapport concludeert dat de magneetvelden van bovengrondse hoogspanningslijnen in Nederland geen schadelijke gezondheidseffecten veroorzaken bij koeien, paarden, schapen, varkens of kippen. Ook het waarnemen van elektrische velden leidt niet tot gezondheidsproblemen bij landbouwdieren. Voor de geplande ondergrondse 150 kV-kabel geldt bovendien dat de elektrische velden vrijwel volledig door de grond worden afgeschermd en de veldsterkte aan het maaiveld lager is dan</p>

				bij bovengrondse lijnen. Er is geen wetenschappelijk bewijs dat blootstelling aan deze velden bij ondergrondse kabels schadelijk zijn voor landbouwdieren.
1	1.3	Indieners vragen naar de afmetingen van de mofputten (meetpunten) en of deze worden voorzien van een hekwerk.	Techniek	De mantelverbindingskasten (e/o mof-, cross-bonding- en aardingsputten) worden direct onder het maaiveld gerealiseerd. De afmetingen van een dergelijke kast bedragen globaal 100 x 100 cm. De gedetailleerde uitwerking van deze kasten vindt plaats in een latere fase bij de technische uitwerking van het project. Er worden geen hekwerken om deze installaties geplaatst.
1	1.4	Indieners vragen naar het effect van de nabijheid van het tracé op de waarde van woningen.	Planschade	Het effect van het tracé op de waarde van woningen houdt verband met vraagstuk 'nadeelcompensatie' (voorheen: planschade). Dit is geregeld in afdeling 15.1 van de Omgevingswet. Nadeelcompensatie houdt in dat als een bestuursorgaan in de rechtmatige uitoefening van zijn publiekrechtelijke bevoegdheid schade veroorzaakt, deze schade mogelijk voor vergoeding in aanmerking komt. In dit geval door het vaststellen van het projectbesluit en mogelijk bijbehorende uitvoeringsbesluiten. Een verzoek tot nadeelcompensatie kan dus alleen worden ingediend als de Omgevingswet en de Algemene wet bestuursrecht deze mogelijkheid biedt en als er een schadeveroorzakend besluit is genomen. Dat laatste is echter nog niet het geval: het projectbesluit moet nog in procedure worden gebracht en Gedeputeerde Staten van Limburg moeten het nog vaststellen. Mocht indiener te zijner tijd een verzoek om nadeelcompensatie willen indienen, dan kan dat via: Aansprakelijkheid - Provincie Limburg https://www.limburg.nl/algemeen/zoeken/@1531/-aansprakelijkheid/ De Provincie beoordeelt dan of de schade voor vergoeding in aanmerking komt. Er wordt onder andere dan gekeken naar de oorzaak van de schade, de soort schade en beoordeeld wordt of en hoeveel schade in aanmerking komt voor vergoeding.
1	1.5	Indieners geven de voorkeur aan tracé Knikkerdorp Oost omdat dit minder bebouwing raakt, het trafostation verder van woonkernen en het Natura 2000-gebied ligt, geen parallelloop met andere infrastructuur heeft, geen directe nabijheid van de Maasbrug kent en in de Innovatieboulevard ligt met mogelijkheden voor toekomstige ontwikkelingen, zoals waterstofproductie.	Voorkeur	De door indieners genoemde variant(en) worden in MER fase 1 nader onderzocht op omgevings- en milieueffecten, waarna op basis van de uitkomsten van dit onderzoek Gedeputeerde Staten een zorgvuldige afweging maken over het voorkeursalternatief. Uit MER fase 1 zal blijken wat de mogelijke milieueffecten en impact op de omgeving zijn en wat de onderlinge verschillen zijn per variant. Op basis van deze resultaten wordt door Gedeputeerde Staten het uiteindelijke voorkeursalternatief vastgesteld. Binnen het projectbesluit wordt het hoogspanningsstation Wells Meer en de 150kV-kabelverbinding planologisch mogelijk gemaakt. Mogelijke toekomstige ontwikkelingen, zoals waterstofproductie op het Energielandgoed, vallen niet binnen de reikwijdte van dit projectbesluit. De verdere ontwikkeling en exploitatie van het Energielandgoed zijn de verantwoordelijkheid van de gemeente Bergen als initiatiefnemer.

4.2 Indiener 2

ID	sub	Reactie	Categorie / thema	Standpunt Gedeputeerde Staten
2	2.1	<p>Indiener stelt een tracé variant (zie figuur 2) voor als voorkeursalternatief, omdat dit volgens hen korter is, lagere kosten met zich meebrengt en minder schadelijke gevolgen heeft voor de betrokken percelen. Indiener verzoekt om dit alternatieve tracé nader te onderzoeken.</p>	Variant	<p>De voorgestelde onderzoeksvariant is in het verleden reeds door TenneT en Arcadis onderzocht. Blijkens dit onderzoek bood deze variant de volgende voordelen:</p> <ul style="list-style-type: none"> • Geen parallelligging door (toekomstige) beheerszones van gemeentelijke, provinciale of rijkswegen. • Kortere tracélengte. • Geen gevoelige objecten binnen 25 meter van het tracé. • Voldoende ruimte voor de verbinding zonder strijdig grondgebruik. <p>Er waren destijds ook nadelen, namelijk:</p> <ul style="list-style-type: none"> • Het tracé doorsnijdt relatief veel percelen, vaak midden door percelen in plaats van langs perceelsgrenzen. • Een groot deel loopt door het verdiept dal van de Molenbeek, wat technisch minder aantrekkelijk is voor een gestuurde boring (extra diepte vereist). • Langer tracé door een natuurbestemming (geen NNN- of Natura 2000-gebied), hoewel een boring de bovengrondse natuur ontziet. <p>Het onderzoeksalternatief uit het Startdocument werd destijds boven de door de indiener ingediende variant verkozen vanwege de verwachte mindere hinder voor de omgeving en het grotere draagvlak bij perceeleigenaren. Het onderzoeksalternatief volgt perceelsgrenzen beter, ondanks de grotere lengte. Aangezien de door indiener voorgestelde variant nu wordt gesteund door een deel van de perceeleigenaren en bewoners van de Helling, en voldoet aan de randvoorwaarden uit het Startdocument, wordt voorgestelde onderzoeksvariant gezien als kansrijk. De voorgestelde onderzoeksvariant wordt daarom meegenomen in MER-fase 1. Op basis van deze reactie wordt de reikwijdte van het MER, zoals beschreven in de NRD aangepast.</p> <p>Het document 'Selectie kansrijke varianten (zeef 1)', dat gelijk met deze Reactienota is vastgesteld, geeft een nadere toelichting op de beoordeling op kansrijkheid van de voorgestelde onderzoeksvariant.</p>



Figuur 2: Voorgestelde variant (paarse lijn) van indiener 2.

4.3 Indiener 3

ID	sub	Reactie	Categorie / thema	Standpunt Gedeputeerde Staten
3	3.1	Indieneren maken bezwaar tegen de keuze voor het tracé Knikkerdorp-Oost, omdat hierdoor een perceel van hen na realisatie onbruikbaar wordt.	Voorkeur	<p>In MER fase 1 worden de omgevings- en milieueffecten van de varianten nader onderzocht. Op basis van de uitkomsten van MER fase 1 zullen Gedeputeerde Staten een zorgvuldige afweging maken en een voorkeursalternatief vaststellen. Uit MER-fase 1 zal blijken wat de mogelijke milieueffecten en impact op de omgeving zijn en wat de onderlinge verschillen per variant betreffen. Eventuele omgevingsgevolgen, waaronder effecten op gebruik van percelen, worden door het bestuur in deze afweging betrokken bij de keuze voor het voorkeursalternatief.</p> <p>Voor wat betreft het aspect 'bezwaar maken' wordt verwezen naar hetgeen daarover in hoofdstuk 3 is opgemerkt.</p>

3	3.2	Tevens dienen indieners een claim tot schadevergoeding in.	Schade	De vestiging van een zakelijk recht of het uitvoeren van werkzaamheden ten behoeve van de aanleg van de nieuwe hoogspanningsverbinding kunnen leiden tot schade bij de rechthebbende. TenneT hanteert het principe van volledige schadeloosstelling. In deze fase van het project is dit nog niet aan de orde omdat het tracé nog niet vastligt en het technische ontwerp nog niet definitief is. De gesprekken voor het vestigen van het zakelijk recht zullen na deze fase opgestart worden. In deze keukentafelgesprekken zullen de verschillende schadecomponenten en de afhandeling hiervan uitvoerig worden besproken met de betreffende grondeigenaren.
---	-----	---	--------	--

4.4 Indiener 4

ID	sub	Reactie	Categorie / thema	Standpunt Gedeputeerde Staten
4	4.1	Indiener uit zorgen over het gebrek aan transparantie en communicatie door TenneT omtrent veiligheidsvragen over gezondheidsrisico's met betrekking tot magneetvelden voor mens, flora, fauna en machines in relatie tot het project. Ondanks eerdere vragen zijn deze onbeantwoord gebleven.	Magneetvelden	<p>Er zijn in het verleden meermaals vragen van indiener beantwoord. Het is niet duidelijk op welke vragen indiener doelt die onbeantwoord zijn gebleven. Ook heeft de GGD in het verleden een presentatie gegeven over eventuele veiligheidsrisico's bij een 150kV-kabelverbinding.</p> <p>Met betrekking tot magneetvelden conformeert TenneT zich aan het Herijkte Rijksvoorzorgbeleid magneetvelden (in werking getreden op 21 april 2023). Dit beleid richt zich op het voorkomen van langdurige blootstelling aan magneetvelden afkomstig van elektriciteitsinfrastructuur, zoveel als redelijkerwijs mogelijk, via bronmaatregelen bij alle netcomponenten. Voor ondergrondse kabels worden géén afstandsmaatregelen geadviseerd, omdat bronmaatregelen (zoals in het technische ontwerp van de kabel; lay-out en kabelfasen) voldoende zijn om magneetvelden te minimaliseren. Het Rijksvoorzorgbeleid geeft hier een motivatie voor (https://www.rivm.nl/hoogspanningslijnen/herijkt-voorzorgbeleid). Dit maakt dat elektromagnetische velden geen onderdeel uitmaken van de onderzoeksscope van het MER. De bijbehorende uitleg zal wel als onderwerp worden toegelicht in het project-MER.</p> <p>In december 2025 heeft DNV, in opdracht van Netbeheer Nederland, een uitgebreid literatuuronderzoek, getiteld 'EM-velden van hoogspanningslijnen: effecten op landbouwdieren', uitgevoerd. Het onderzoek richt zich op de effecten van magneetvelden op flora en fauna, met speciale aandacht voor landbouwdieren. Het rapport concludeert dat de magneetvelden van bovengrondse hoogspanningslijnen in Nederland geen schadelijke gezondheidseffecten veroorzaken bij koeien, paarden, schapen, varkens of kippen. Ook het waarnemen van elektrische velden leidt niet tot gezondheidsproblemen bij landbouwdieren. Voor de geplande ondergrondse 150 kV-kabel geldt bovendien dat de elektrische velden vrijwel volledig door de grond worden afgeschermd en de veldsterkte aan het maaiveld lager is dan bij bovengrondse lijnen. Er is geen wetenschappelijk bewijs dat blootstelling aan deze velden bij ondergrondse kabels schadelijk zijn voor landbouwdieren.</p>

				Met betrekking tot landbouwmachines zijn, vanuit de ervaringen van TenneT bij andere projecten, de elektromagnetische effecten tussen deze machines en ondergrondse hoogspanningskabels zo klein dat ze te verwaarlozen zijn.
4	4.2	Indiener geeft aan geen uitnodiging te hebben ontvangen van de informatiebijeenkomst. Dat deze bijeenkomst plaatsvond heeft hij gehoord 'via via'.	Participatie	<p>Wij betreuren het dat indiener geen uitnodiging voor de informatiebijeenkomst heeft ontvangen. Omwonenden in het projectgebied zijn middels een brief uitgenodigd voor de informatiebijeenkomst. Ook het adres van indiener staat op de verzendlijst. Helaas is niet te achterhalen waarom indiener de brief niet heeft ontvangen. Naast brieven zijn de informatieavonden ook aangekondigd via een bekendmaking van de Provincie, de gemeentelijke nieuwsbrief en huis-aan-huisbladen. Op deze wijze hebben wij getracht alle betrokkenen op verschillende manieren en via verschillende kanalen te informeren en te bereiken.</p> <p>Om ervoor te zorgen dat indiener tijdig alle relevante informatie en uitnodigingen ontvangt over dit project, nodigen wij hem uit zijn e-mailadres te registreren bij TenneT via wellsmeer-venray@tennet.eu. Op deze manier blijft men op de hoogte van de meest actuele ontwikkelingen en ontvangt men belangrijke berichten rechtstreeks per e-mail.</p>
4	4.3	Indiener stelt dat de belangen van grondeigenaren onvoldoende worden betrokken. Hoewel in de 'Toelichting voornemen, participatie en NRD' wordt vermeld dat meerdere stakeholders, waaronder grondeigenaren, bij het project betrokken worden en dit in het Startdocument nader wordt uitgewerkt, vraagt indiener waarom grondeigenaren in de praktijk niet worden betrokken.	Participatie	De omgeving wordt in brede zin geïnformeerd over en betrokken bij het project. Pas nadat exact duidelijk is waar de ondergrondse verbinding komt, kan er concreet met grondeigenaren gesproken worden. Dit is pas verderop in het proces als het voorkeursalternatief is vastgesteld en de kabelverbinding technisch wordt uitgewerkt. Indien het voorkeursalternatief het perceel van indiener raakt of zijn belangen worden getroffen, wordt er contact opgenomen door TenneT.

ID	sub	Reactie	Categorie / thema	Standpunt Gedeputeerde Staten
5	5.1	<p>De Stichting Exploitatie 't Knikkerven te Well beheert het evenemententerrein 't Knikkerven, dat wordt gebruikt voor het behoud en de uitoefening van pony- en paardensport in Noord-Limburg en Oostelijk Noord-Brabant. Op het terrein vinden jaarlijks diverse pony- en paardenconcoursen, endurancewedstrijden en tourritten plaats en wekelijks worden er lessen gegeven in dressuur en springen. Indiener zijn tegen het tracé van de 150 kV-verbinding tussen Venray en Wells Meer over het eigen terrein, vanwege onduidelijkheid over mogelijke schadelijke effecten van straling en magnetische velden. Daarbij wordt specifiek gewezen op de gevoeligheid van pony's en paarden voor dergelijke straling en magneetvelden.</p> <p>De realisatie van de kabel zal onrust veroorzaken door de magneetveldzone bij leden en ouders van ruiters die gebruikmaken van de trainingsfaciliteiten.</p>	Magneetvelden	<p>Recent (december, 2025) is een uitgebreid literatuuronderzoek, getiteld 'EM-velden van hoogspanningslijnen: effecten op landbouwdieren', uitgevoerd door DNV in opdracht van Netbeheer Nederland. Het onderzoek richt zich op de effecten van elektrische en magnetische velden van hoogspanningsverbindingen (bovengronds) op landbouwdieren. In het rapport is gekeken naar verschillende diersoorten, waaronder paarden, en naar uiteenlopende vormen van blootstelling aan elektrische en magnetische velden. Het onderzoek onder paarden laat zien dat er, bij blootstelling aan de veldsterktes die in de praktijk onder en nabij hoogspanningslijnen (bovengronds) voorkomen, geen consistente of structurele negatieve effecten zijn gevonden op gedrag, gezondheid of prestaties van paarden. De geplande verbinding betreft een ondergrondse 150 kV-kabel. In het algemeen geldt dat bij ondergrondse kabels de elektrische velden vrijwel volledig worden afgeschermd door de grond. De veldsterktes bij ondergrondse kabels zijn daardoor doorgaans lager aan het maaiveld dan bij bovengrondse lijnen. De magnetische veldsterkte aan het maaiveld direct boven de kabel ligt ruim onder de Europese grenswaarden. Volgens het DNV-rapport is er geen wetenschappelijk bewijs dat dergelijke blootstelling schadelijke effecten heeft op paarden, pony's of andere landbouwdieren.</p> <p>Het Rijksvoorzorgbeleid schrijft bij nieuwe ondergrondse hoogspanningsverbindingen bronmaatregelen voor. In tegenstelling tot bovengrondse kabelverbindingen worden voor ondergrondse kabelverbindingen, conform dit beleid, geen afstandsmaatregelen geadviseerd. Het Rijksvoorzorgbeleid geeft hier een motivatie voor (https://www.rivm.nl/hoogspanningslijnen/herijktvoorzorgbeleid). Dit maakt dat elektromagnetische velden geen onderdeel uitmaken van de onderzoeksscope van het MER. De bijbehorende uitleg zal wel afzonderlijk worden opgenomen in het MER.</p> <p>De reactie leidt niet tot aanpassing van de reikwijdte en detailniveau van de NRD en dus de onderzoeksscope van het MER. TenneT conformeert zich aan het Herijkte Rijksvoorzorgbeleid Magneetvelden (april 2023).</p> <p>Wij begrijpen goed dat de aanleg van de kabel werkzaamheden met zich meebrengt die tijdelijk voor hinder of onrust kunnen zorgen. Het project bevindt zich echter nog in een vroege fase: we zijn gestart met de procedure om varianten en alternatieven te onderzoeken. De daadwerkelijke uitvoering zal pas over enkele jaren plaatsvinden en er zijn op dit moment nog geen gedetailleerde plannen bekend over de exacte locatie en planning van de werkzaamheden.</p> <p>TenneT streeft ernaar eventuele hinder altijd zoveel mogelijk te beperken. Zodra het voorkeursalternatief is vastgesteld en het ontwerp verder wordt uitgewerkt, neemt TenneT tijdig contact op met de betrokken grondeigenaren en beheerders. In overleg wordt gekeken naar de planning, werktijden, veiligheidsmaatregelen en mogelijke oplossingen om de</p>

				impact te minimaliseren. Ook de gebruikers en ouders kunnen hier te zijner tijd over worden geïnformeerd.
5	5.2	Vanuit bovenstaande redenering geeft de indiener de voorkeur aan variant 2 (Knikkerdorp Oost), omdat deze op ruime afstand van de accommodatie ligt.	Voorkeur	De onderzoeksvariant Knikkerdorp Oost uit het Startdocument wordt in MER fase 1 nader onderzocht op omgevings- en milieueffecten, waarna Gedeputeerde Staten op basis van de uitkomsten een zorgvuldige afweging maken bij de keuze van het voorkeursalternatief. Uit MER fase 1 zal blijken wat de mogelijke milieueffecten en impact op de omgeving is en wat de onderlinge verschillen zijn per variant.

4.6 Indiener 6

ID	sub	Reactie	Categorie / thema	Standpunt Gedeputeerde Staten
6	6.1	Indiener geeft aan dat het ontwerp van de stroomkabel tussen Well en Venray achter zijn/haar tuin is ingetekend, wat ongunstig is vanwege geplande Tiny Houses op die locatie. Eerder was de gemeente positief over dit plan, maar vanwege provinciale beperkingen is de aanvraag nog niet doorgedaan. Na de volgende provinciale verkiezingen wil de indiener het opnieuw aanvragen. Tevens staat er al een Yurt op het voorgestelde tracé achter de tuin.	Ontwikkeling	In het MER worden toekomstige ontwikkelingen meegenomen, dit geldt enkel voor autonome ontwikkelingen. Autonome ontwikkelingen zijn ontwikkelingen die in de tijd dat de kabelverbinding en het hoogspanningsstation ook al waren ontwikkeld of in een gevorderd stadium van de planprocedure zijn (vanaf ontwerp wijziging van het omgevingsplan/ontwerp-projectbesluit of verder). Op basis van uw reactie worden op dit moment de ontwikkelingen van de Tiny Houses niet gezien als autonome ontwikkeling. Voor de oprichting van de Yurt is geen vergunning bekend bij de gemeente Venray. Niettemin wordt de Yurt wel meegenomen in MER (fase 1). Mocht u vorderingen maken in uw plannen, bijvoorbeeld door het indienen van een vergunningaanvraag, dan worden wij hier graag van op de hoogte gesteld.
6	6.2	Indiener stelt voor om het tracé van de hoogspanningskabel langs de bestaande route van de huidige hoogspanningsmasten aan te leggen	Variant	De bestaande bovengrondse hoogspanningsverbinding tussen Horst – Venray wordt in de onderzoeksvariant Venray Wet-VET in MER fase 1 nader onderzocht op omgevings- en milieueffecten. Op basis van de uitkomsten van MER fase 1 zullen Gedeputeerde Staten een zorgvuldige afweging maken voor het vaststellen van het voorkeursalternatief. De reactie leidt niet tot een nieuwe, onderscheidende onderzoeksvariant voor het kabeltracé.

6	6.3	<p>Als alternatief suggereert indiener de mogelijkheid om de kabel over een afgesloten weg aan te leggen, die enkele jaren geleden deels door de gemeente is verkocht aan een aardbeien- en aspergeskweker, waarvan de voorste helft eigendom is van deze kweker en de achterste helft eigendom van de indiener. Deze weg ligt achter de thuishaven van de indiener, grenzend aan eigen bos (geen Natura 2000-gebied), en volgt grotendeels de voorgestelde route. Indiener geeft aan dat het gebruik van deze weg geen belemmering vormt voor de andere eigenaar, aangezien zijn werkzaamheden via de Rosmolenweg verlopen.</p>	Variant	<p>Op basis van de reactie van indiener wordt aangenomen dat wordt verwezen naar de weg die als aftakking van de Spurkterdijk naar de Rosmolen weg liep en tussen de twee kassen aan de Rosmolenweg doorliep. Deze mogelijkheid is bekeken tijdens de tracering van de alternatieven en varianten. Dit tracé is echter niet verder uitgewerkt omdat het NNN gebied raakt dat op basis van de provinciale Omgevingsverordening Limburg is beschermd. Ook bleek de ruimte tussen de kassen in te beperkt, aangezien hier maar 15 meter tussen zit. Ten behoeve van de uitvoering moet er langs het tracé rekening worden gehouden met een werkruimte van gemiddeld 25 meter aan weerszijden van de kabels, zoals ook opgenomen in de planologische randvoorwaarden. Hierdoor is de ruimte in de door indiener voorgestelde variant te beperkt en kan de kabelverbinding deels onder een gebouw komen te liggen. Dit voldoet niet aan de gestelde planologische randvoorwaarden.</p> <p>De ingebrachte variant voldoet niet aan de gestelde randvoorwaarden uit het Startdocument, waardoor deze niet verder wordt meegenomen in MER fase 1.</p>
---	-----	---	---------	---

4.7 Indiener 7

ID	sub	Reactie	Categorie / thema	Standpunt Gedeputeerde Staten
7	7.1	<p>Indiener wijst erop dat in het projectgebied een regionale aardgastransportleiding (zie figuur 3) van Gasunie ligt, die volgens het Startdocument gekruist zal worden. Indiener verzoekt om Gasunie actief als stakeholder te betrekken bij het proces, om de veilige ligging van de aardgastransportleiding te waarborgen.</p>	Participatie	<p>Wij zijn bekend met de ligging van de aardgastransportleiding Z-541-11 in het projectgebied. Bij de tracering van de alternatieven en varianten is deze leiding in kaart gebracht en is hier expliciet rekening mee gehouden, door de gestuurde boring te verlengen totdat de gasleiding is gekruist. TenneT betreft Gasunie in een later stadium actief bij het proces. Zodra het voorkeursalternatief is vastgesteld door Gedeputeerde Staten en het ontwerp hiervan verder wordt uitgewerkt, gaan wij in overleg met Gasunie om de veilige kruising te waarborgen en eventuele technische specificaties op te halen.</p>

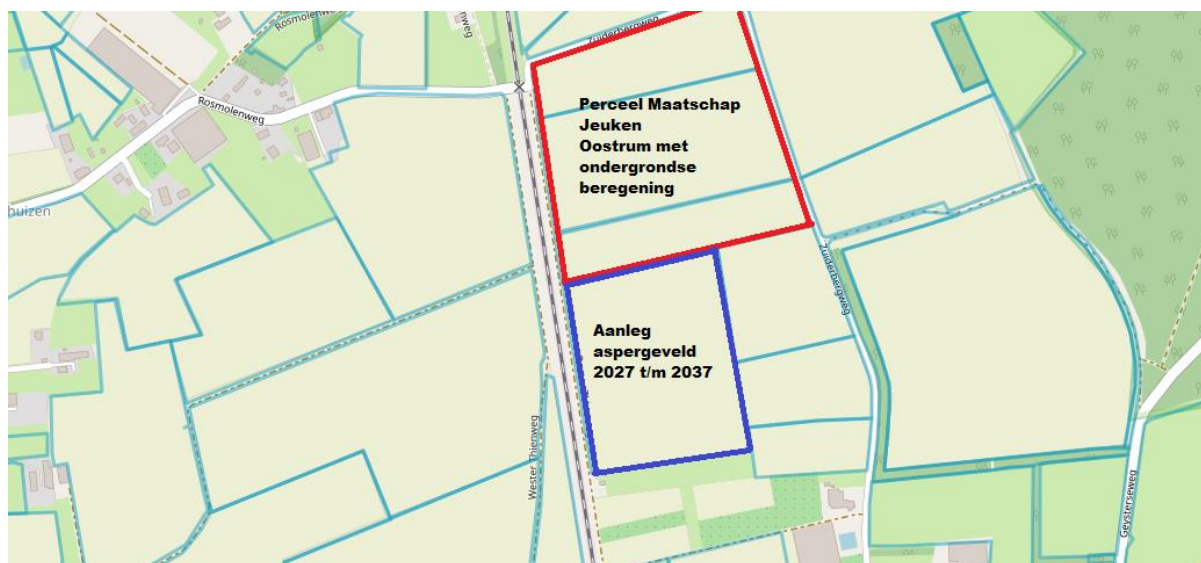


Figuur 3: Aardgastransportleiding waar indiener 7 aandacht voor vraagt.

4.8 Indiener 8

ID	sub	Reactie	Categorie / thema	Standpunt Gedeputeerde Staten
8	8.1	<p>Indiener geeft aan dat in april 2027 een nieuw aspergeveld wordt aangelegd tussen de Zuiderbergweg en de Ooster Thienweg in Oostrum (zie figuur 4), dat ongeveer tien jaar in gebruik zal blijven. Hierdoor ontstaat volgens indieners geen ruimte voor de aanleg van de stroomkabel op deze locatie, zoals in het plan is voorgesteld. Dit punt is reeds mondeling besproken tijdens de bijeenkomst op 17 september.</p>	Ontwikkeling	<p>Indiener geeft aan dat in april 2027 een nieuw aspergeveld wordt aangelegd tussen de Zuiderbergweg en de Ooster Thienweg in Oostrum, dat naar verwachting ongeveer tien jaar in gebruik zal zijn.</p> <p>Aangezien dit een concreet plan betreft dat binnen het geldende omgevingsplan planologisch mogelijk is, wordt het voornemen van indiener gezien als een autonome ontwikkeling. In de verdere planuitwerking en bij de milieueffectbeoordeling zal met dit voornemen rekening worden gehouden.</p>

8	8.2	<p>Indieners verzoeken om bij het boren van de kabel onder het spoor ook onder het circa 200 meter lange aspergeveld (met ondergrondse beregening) door te boren. Indieners kunnen de ligging van de beregeningsleidingen aanwijzen. Het aangrenzende perceel wordt vanaf april 2027 eveneens voor aspergeteelt gebruikt.</p>	<p>Variant / Optimalisatie</p>	<p>Indiener heeft een voorstel voor de optimalisatie van het onderzoeksalternatief aangedragen. Het gaat hierbij om een technische optimalisatie die geen invloed heeft op de ligging van het tracé. Het optimalisatievoorstel wordt daarom meegenomen in MER fase 2 als het voorkeursalternatief is gekozen en het tracé verder technisch wordt uitgewerkt. In het onderzoeksalternatief wordt de spoorverbinding met een gestuurde boring gekruist. De boring zou verlengd kunnen worden met een paar honderd meter om zo de agrarische percelen met de asperges en beregeningsleidingen te ontzien. In het MER fase 2 zal verder worden onderzocht of dit haalbaar is, ook in relatie tot een gasleiding die langs de Zuiderbergweg loopt.</p> <p>De reactie van indiener heeft geen directe invloed op de reikwijdte en detailniveau van het MER, zoals beschreven in de NRD, wel wordt het optimalisatievoorstel meegenomen in het MER fase 2 bij de technische uitwerking van het kabeltracé.</p> <p>Het document 'Selectie kansrijke varianten (zeef 1)', dat gelijk met deze Reactienota is vastgesteld, geeft een nadere toelichting op de beoordeling op kansrijkheid van de voorgestelde onderzoeksvariant.</p>
---	-----	--	--------------------------------	--



Figuur 4: Ligging toekomstig aspergeveld waar indiener 8 aandacht voor vraagt.

4.9 Indiener 9

ID	sub	Reactie	Categorie / thema	Standpunt Gedeputeerde Staten
9	9.1	<p>Indiener verzoekt om verduidelijking over de uitgevoerde onderzoeken en de gemaakte keuzes in het kader van het project Energielandgoed Wells Meer.</p>	<p>Energielandgoed</p>	<p>Binnen het projectbesluit waar deze procedure op ziet, worden uitsluitend het hoogspanningsstation Wells Meer en de 150 kV-kabelverbinding planologisch mogelijk gemaakt. De ontwikkeling van het Energielandgoed Wells Meer zelf is geregeld in het bestemmingsplan 'Energielandgoed Wells Meer' dat inmiddels onherroepelijk is. De milieueffecten van het Energielandgoed zijn uitgebreid onderzocht in het</p>

				<p>Milieueffectrapport Energielandgoed Wells Meer (opgesteld door Pondera) en zijn reeds door de gemeente Bergen afgewogen bij de vaststelling van dit bestemmingsplan. Hierover heeft dus al een zorgvuldige beoordeling plaatsgevonden. Zie voor het bestemmingsplan de volgende link: https://omgevingswet.overheid.nl/regels-op-de-kaart/documenten/NL.IMRO.0893.BP20005ELWMMWEL-VA03/plekinfo?locatie-stelsel=RD&locatie-x=205798&locatie-y=398043&session=04444549-b38b-4255-a5ef-ddc79c2f2e8a</p> <p>De ondergrondse kabelverbinding en het hoogspanningsstation dienen uitsluitend om het Energielandgoed aan te sluiten op het landelijke elektriciteitsnet. De mogelijke effecten van het Energielandgoed zelf vallen daarmee buiten de scope (reikwijdte) van het huidige projectbesluit en het bijbehorende milieueffectrapport (MER) voor de 150 kV-kabelverbinding en het hoogspanningsstation Wells Meer.</p> <p>De reactie van indiener leidt daarom niet tot aanpassing van de reikwijdte en het detailniveau van het MER, zoals beschreven in de NRD.</p>
9	9.2	Indiener uit zorgen dat het project ten koste gaat van het volledige milieubeschermingsprincipe van het Natura 2000-gebied Maasduinen en de daar aanwezige unieke flora en fauna.	Ecologie	<p>Mogelijke effecten van het project op het Natura 2000-gebied Maasduinen, inclusief effecten op flora en fauna, worden zorgvuldig onderzocht in het kader van de milieueffectrapportage (MER) fase 1 en fase 2. Hierbij wordt gekeken naar zowel de aanleg- als de gebruiksfase van het project en naar mogelijke maatregelen om negatieve effecten te voorkomen of te beperken. De reactie leidt daarom niet tot aanpassing van de reikwijdte en het detailniveau van het MER, zoals beschreven in de NRD.</p>
9	9.3	Indiener verzoekt, indien het project doorgaat, bij de verdere planvorming de variant Knikkerdorp-Oost te overwegen en daarbij de belangen van omwonenden en het milieu zoveel mogelijk te respecteren.	Voorkeur	Zie het antwoord op reactie 5.4
9	9.4	Indiener wijst op het belang van het natuurgebied Maasduinen voor toerisme en verwacht dat het project Energielandgoed Wells Meer negatieve gevolgen zal hebben voor zowel het ecosysteem als de lokale bedrijven en voorzieningen die afhankelijk zijn van toerisme.	Energielandgoed	Zie het antwoord op reactie 9.1. Daarbij zijn ook de door indiener aangehaalde aspecten betrokken.

9	9.5	<p>Indiener vraagt of voldoende is onderzocht of er in het plangebied voor de windturbines permanent voldoende wind aanwezig is voor rendabele en duurzame energieopwekking, en verzoekt om informatie over eventuele beschikbare windmetingen of modellen die dit onderbouwen. Tevens wordt verzocht om informatie over geplande monitoringprogramma's voor windprestaties.</p> <p>Indiener vraagt of de effecten van schaduw, geluid en infrason van windturbines zijn onderzocht en welke maatregelen worden genomen om negatieve effecten op bewoners, dieren en het ecosysteem te beperken. Ook wordt gevraagd of alternatieven met minder impact (andere locaties of kleiner varianten) op Natura 2000 en de lokale economie zijn onderzocht.</p> <p>Indiener wijst op de verplichting uit het arrest People Over Wind (C-323/17) om een volledige en zelfstandige passende beoordeling uit te voeren bij mogelijke significante effecten op Natura 2000-gebieden, en verwacht dat deze Europese verplichting bij het project Energielandgoed Wells Meer correct wordt toegepast en de effecten volledig en transparant worden onderzocht.</p>	Energielandgoed	<p>Met het projectbesluit waar deze procedure op ziet, worden uitsluitend het hoogspanningsstation Wells Meer en de 150kV-kabelverbinding planologisch mogelijk gemaakt. De ontwikkeling en exploitatie van de windturbines vallen onder het bestemmingsplan 'Energielandgoed Wells Meer' en maken geen onderdeel uit van dit projectbesluit.</p> <p>Uw vragen over windmetingen, modellen en monitoring vallen buiten de scope van het huidige projectbesluit en het bijbehorende milieueffectrapport voor de 150 kV-kabelverbinding en het hoogspanningsstation. Ook de door indiener genoemde aspecten, zoals de effecten van schaduw en geluid, zijn reeds onderzocht in het kader van het bestemmingsplan en het bijbehorende Milieueffectrapport (MER) voor het Energielandgoed Wells Meer.</p> <p>Omdat de windturbines en de alternatievenafweging daarvan buiten de scope van het huidige projectbesluit en het MER voor de 150kV-kabelverbinding en het hoogspanningsstation vallen, leidt uw reactie niet tot aanpassing van de reikwijdte en het detailniveau van het MER, zoals beschreven in de NRD.</p> <p>Voor meer informatie over de effecten van windturbines en de onderzochte alternatieven verwijzen wij indiener graag naar de gemeente Bergen.</p> <p>Voor het hoogspanningsstation Wells Meer en de 150kV-kabelverbinding wordt in MER fase 1 onderzoek gedaan naar de effecten op beschermde soorten en beschermde natuurgebieden. Uit dit onderzoek zal blijken of er een passende beoordeling nodig is voor het hoogspanningsstation Wells Meer en de 150kV-kabelverbinding. Hieruit zal ook moeten blijken op welke wijze het Energielandgoed meegenomen moet worden in, indien noodzakelijk, de passende beoordeling; dit zal in elk geval onder 'cumulatie' meegenomen moeten worden.</p>
9	9.6	<p>Indiener vraagt waarom niet is overwogen om de kabels naar de Duitse grens te leggen in plaats van door het Natura 2000-gebied Maasduinen.</p>	Aansluiting Duitsland	<p>De optie om een kabelverbinding naar Duitsland aan te leggen is in het verkenningstraject onderzocht, maar om meerdere redenen niet als realistisch alternatief meegenomen:</p> <ul style="list-style-type: none"> • Vastliggende start- en eindpunten: In het project zijn het start- en eindpunt van het kabeltracé vastgelegd. Dit betekent dat aansluiting op het Nederlandse net noodzakelijk is, en dat een verbinding met het Duitse net buiten de uitgangspunten van het project valt. • Oplopende kosten en technische eisen: Voor een internationale hoogspanningsverbinding geldt dat

				<p>deze minimaal 380kV moet zijn. Dit zou betekenen dat er een verbinding met een hoofdstation in Duitsland moet worden aangelegd over een afstand van minimaal 40 kilometer. Dit brengt aanzienlijk hogere kosten met zich mee, die bovendien volledig door het project gedragen zouden moeten worden, terwijl de kosten bij een binnenlandse aansluiting door de samenleving worden gedragen.</p> <ul style="list-style-type: none"> • Onvoldoende netcapaciteit in Duitsland: In de grensregio van Duitsland is de bestaande netcapaciteit beperkt. Zowel wind- als zonneparken maken hier al intensief gebruik van het net, waardoor er geen ruimte is voor extra transportcapaciteit. Sterker nog, in Duitsland worden soms zelfs fossiele en kerncentrales teruggeschakeld om het elektriciteitsnet te ontlasten. • Subsidies en beleidskaders: Voor een aansluiting via Duitsland kan geen SDE++ subsidie worden aangevraagd, wat de economische haalbaarheid van het project Energielandgoed Wells Meer bemoeilijkt. Daarnaast is het onzeker of de opgewekte stroom in dat geval kan worden meegeteld voor de Regionale Energiestrategie (RES) in Nederland. <p>Om deze redenen is gekozen om het tracé binnen Nederland aan te sluiten, ondanks de ligging nabij of door het Natura 2000-gebied Maasduinen. Uiteraard wordt in het verdere proces zorgvuldig gekeken naar het beperken en mitigeren van effecten en de impact op het natuurgebied. De reactie van indiener leidt niet tot aanpassingen in de reikwijdte van het MER, zoals beschreven in de NRD.</p>
9	9.7	Indiener verzoekt om inzicht in de uitgevoerde onderzoeken naar de effecten van de kabels op bodem, waterhuishouding en natuurherstel in het Natura 2000-gebied.	Openbaarheid onderzoeken	<p>Eerder uitgevoerde onderzoeken, waaronder het flora- en faunaonderzoek (quickscan), worden in MER fase 1 geactualiseerd. Deze geactualiseerde onderzoeken dienen als input voor de milieueffectrapportage (MER) en worden gebruikt bij de beoordeling van de verschillende alternatieven en varianten.</p> <p>De geactualiseerde onderzoeksrapporten zullen openbaar worden gemaakt nadat Gedeputeerde Staten hebben kennisgegeven van de vaststelling van het ontwerp-projectbesluit. Op dat moment zijn deze documenten voor iedereen, inclusief burgers, te raadplegen.</p> <p>Eerder uitgevoerde onderzoeken worden niet openbaar gemaakt of gedeeld, omdat de onderzoeksgegevens inmiddels verouderd zijn en eerst geactualiseerd moeten worden om een actueel en betrouwbaar beeld te geven van de situatie in het plangebied.</p>
9	9.8	Indiener vraagt of bij het ingraven van de kabels rekening is gehouden met (buitenlandse) studies die adviseren een minimale afstand van 20 meter tot nabijgelegen gebouwen aan te houden vanwege stralingsbelasting. Tevens	Magneetvelden	<p>Als planologische randvoorwaarde in het Startdocument is opgenomen dat: "Ten behoeve van de uitvoering moet er rondom het tracé rekening worden gehouden met een werkruimte van gemiddeld 25 meter aan weerszijden van de kabels. Deze afstand moet ook worden aangehouden als afstand tot woningen". Bij de tracerings van de alternatieven en varianten is deze randvoorwaarde meegenomen en deze zal verder worden beoordeeld in MER fase 1. Er wordt dus meer</p>

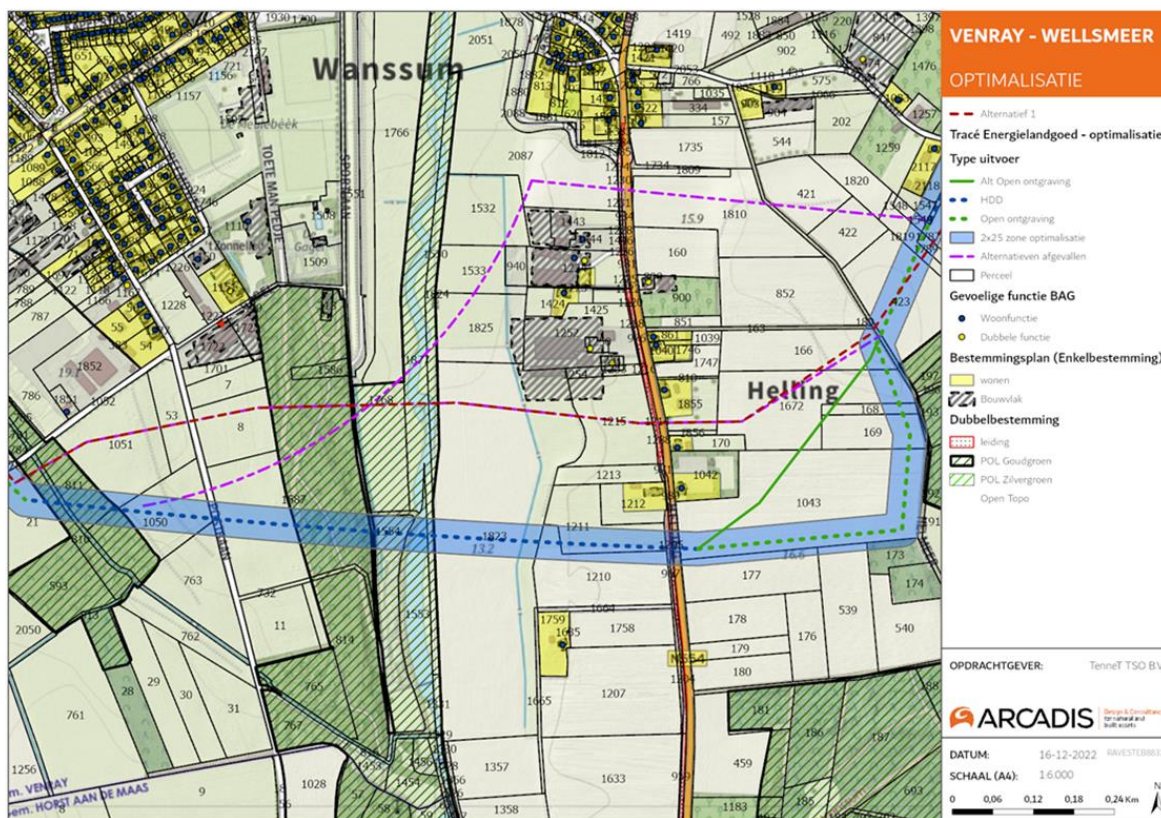
		<p>wordt verzocht om informatie over geplande monitoringprogramma's voor elektromagnetische velden, flora, fauna en de gezondheid van vee in het gebied.</p>		<p>dan 20 meter afstand gehouden tot woningen. Echter is dit niet gerelateerd aan de stralingsbelasting (magneetvelden). TenneT conformeert zich aan het aan het Herijkte Rijksvoorzorgbeleid Magneetvelden, april 2023 (https://www.rivm.nl/hogspanningslijnen/herijktvoorzorgbeleid). Het Rijksvoorzorgbeleid geeft bronmaatregelen voor het beperken van magneetvelden. In tegenstelling tot bovengrondse kabelverbindingen worden voor ondergrondse kabelverbindingen, conform dit beleid, geen afstandsmaatregelen geadviseerd. Het Rijksvoorzorgbeleid geeft hier een motivatie voor. Voor de geplande ondergrondse 150 kV-kabel geldt bovendien dat de elektrische velden vrijwel volledig door de grond worden afgeschermd en de veldsterkte aan het maaiveld lager is dan bij bovengrondse lijnen. Dit maakt dat elektromagnetische velden geen onderdeel uitmaken van de onderzoeksscope van het MER. De bijbehorende uitleg zal wel als onderwerp worden toegelicht in het project-MER/projectbesluit.</p> <p>Met betrekking tot gezondheid van landbouwdieren wordt verwezen naar de beantwoording van reactie 9.9.</p> <p>Eventuele monitoringsprogramma's voor de algemene instandhouding van flora en fauna volgen eventueel uit de onderzoeken die nog uitgevoerd gaan worden voor flora en fauna.</p>
9	9.9	<p>Indiener vraagt of in de milieueffectrapportage het volgende aspect wordt onderzocht: heeft vee dat graast boven of nabij kabels een verhoogd risico op gezondheidsproblemen, zoals kanker, gezien de aanwijzingen uit enkele onderzoeken.</p>	Magneetvelden	<p>Recent (december, 2025) is een uitgebreid literatuuronderzoek, getiteld 'EM-velden van hoogspanningslijnen: effecten op landbouwdieren', uitgevoerd door DNV in opdracht van Netbeheer Nederland. Het onderzoek richt zich op de effecten van elektrische en magnetische velden van hoogspanningsverbindingen (bovengronds) op landbouwdieren. Het rapport concludeert dat bij de veldsterkten die in Nederland voorkomen, geen verhoogd risico op gezondheidsproblemen, waaronder kanker, bij landbouwdieren is aangetoond. Dit geldt voor verschillende diersoorten, zoals koeien, paarden, schapen, varkens en kippen. Zowel observationeel als experimenteel onderzoek laat zien dat er geen afwijkingen in gezondheid, gedrag of productie optreden die aan blootstelling aan elektrische of magnetische velden kunnen worden toegeschreven. Het onderzoek onder landbouwdieren laat zien dat er, bij blootstelling aan de veldsterktes die in de praktijk onder en nabij hoogspanningslijnen (bovengronds) voorkomen, geen consistente of structurele negatieve effecten zijn gevonden op gedrag en gezondheid van vee. Het DNV-rapport verwijst naar recente wetenschappelijke literatuur en meta-analyses die hebben onderzocht of blootstelling aan elektrische en magnetische velden het risico op kanker bij zoogdieren verhoogt. Uit deze studies blijkt geen verhoogd risico op kanker bij landbouwdieren zoals koeien en schapen. Ook langdurige blootstelling aan magneetvelden van hoogspanningslijnen heeft in praktijkonderzoek bij landbouwdieren geen versnelling of toename van tumorontwikkeling laten zien.</p> <p>De geplande verbinding betreft een ondergrondse 150 kV-kabel. In het algemeen geldt dat bij ondergrondse</p>

				<p>kabels de elektrische velden vrijwel volledig worden afgeschermd door de grond. Volgens het DNV-rapport is er geen wetenschappelijk bewijs dat een landbouwdier dat graast onder hoogspanningslijnen een verhoogd risico heeft op gezondheidsproblemen, waaronder kanker. De veldsterktes bij ondergrondse kabels zijn bovendien lager dan bij bovengrondse lijnen en liggen ruim onder de geldende normwaarden.</p> <p>De reactie leidt niet tot aanpassing van de reikwijdte en detailniveau van het MER, zoals beschreven in de NRD. TenneT conformeert zich aan het aan het Herijkte Rijksvoorzorgbeleid Magneetvelden (april 2023). Het Rijksvoorzorgbeleid geeft hiervoor bronmaatregelen. In tegenstelling tot bovengrondse kabelverbindingen worden voor ondergrondse kabelverbindingen, conform dit beleid, geen afstandsmaatregelen geadviseerd. Het Rijksvoorzorgbeleid geeft hier een motivatie voor (https://www.rivm.nl/hoogspanningslijnen/herijkt-voorzorgbeleid). Dit maakt dat elektromagnetische velden geen onderdeel uitmaakt van de onderzoeksscope van het MER. De bijbehorende uitleg zal wel als onderwerp worden toegelicht in het project-MER/projectbesluit.</p>
--	--	--	--	--

4.10 Indiener 10

ID	sub	Reactie	Categorie / thema	Standpunt Gedeputeerde Staten
10	10.1	Indieners maken bezwaar tegen de aanleg van de bekabeling langs het voorgestelde tracé nabij hun woning, omdat zij vrezen voor ongewenste overlast.	Overlast	<p>De kabelverbinding ligt onder de grond waardoor overlast in de gebruiksfase zoveel als mogelijk wordt beperkt. In agrarisch gebied komt de kabel 1,8 meter onder het maaiveld te liggen waardoor de bovengrond nog steeds geschikt is voor landbouw. Tijdens de aanlegfase zal er tijdelijk sprake zijn van overlast, omdat de kabel onder de grond gebracht moet worden. Door nieuwe sleufloze technieken toe te passen zal de bodemstructuur van de agrarische percelen ten opzichte van de traditionele aanleg van de kabel in open ontgraving minder verstoord worden en vindt er minder grondverzet plaats.</p> <p>Voor wat betreft het aspect 'bezwaar maken' wordt verwezen naar hetgeen daarover in hoofdstuk 3 is opgemerkt.</p>
10	10.2	Indieners geven als nieuwe variant mee een meer noordelijker gelegen tracé (zie Figuur 5), omdat deze route korter is, minder grond en boorlengte vereist, en geen hoog ecologisch waardevol natuurlandschap met een dassenburcht doorkruist.	Variant	Zie beantwoording onder reactie 2.1

10	10.3	Indieners verzoeken om op de hoogte gehouden te worden van de ontwikkelingen en het vervolg van de tracé-onderzoeken.	Wij begrijpen de interesse van de indieners in de voortgang van het project en houden hen graag op de hoogte. Om alle actuele informatie over de ontwikkelingen rechtstreeks per mail te ontvangen, nodigen wij de indieners uit diens e-mailadres te registreren bij TenneT via wellsmeer-venray@tennet.eu ; dan ontvangen zij de laatste informatie en uitnodigingen ook digitaal.
----	------	---	--



Figuur 5: Voorgestelde variant (paarse lijn) van indiener 10.

4.11 Indiener 11

ID	sub	Reactie	Categorie / thema	Standpunt Gedeputeerde Staten
11	11.1	Indiener maakt bezwaar tegen het aanleggen van een ondergrondse 150 kV-kabel over perceel C 267 in Wanssum, gelegen aan de hoek Blitterswijkseweg en Kulertsweg. Eerder is door de projectorganisatie toegezegd dat de kabel niet over dit perceel zou lopen, maar volgens de meest recente plannen is de kabel alsnog over het perceel ingetekend. Indiener verzoekt om de kabel,	Voorstel / Optimalisatie	Indiener heeft een optimalisatie van het tracé aangedragen. Deze ligging is in het voorgaande traject rondom de optimalisatie van het kabeltracé door hem eerder ingebracht en met TenneT besproken. Er zijn op dat moment geen toezeggingen gedaan. Er is aangegeven dat het voorstel meegenomen werd en nader werd onderzocht. De ligging van het alternatief van de kabelverbinding is niet verder geoptimaliseerd naar uw voorstel, aangezien in uw voorstel de kabelverbinding onder een weg is gelegen. Bij calamiteiten moet de kabel makkelijk bereikbaar zijn, onder een weg is dit niet het geval en zal er altijd een melding of vergunning nodig zijn om de weg af te sluiten om bij de kabel te komen. In uw aangedragen optimalisatie zal een deel van het kabelbed altijd buiten de weg komen te liggen, aangezien in deze

	<p>conform eerdere afspraken, weer langs of onder de Kulertsweg te leggen zodat perceel C 267 wordt gevrijwaard van beperkingen (zie figuur 6).</p>		<p>planfase nog rekening wordt gehouden met een werkstrook van 25 meter. De weg is maar circa 6 meter breed en biedt daarmee ook niet voldoende ruimte om buiten de andere percelen te blijven.</p> <p>Het document 'Selectie kansrijke varianten (zeef 1)', dat gelijk met deze Reactienota is vastgesteld, geeft een nadere toelichting op de beoordeling op kansrijkheid van de voorgestelde onderzoeksvariant.</p> <p>Als de alternatieven en varianten onderzocht zijn wordt er een voorkeursalternatief gekozen. Als het voorkeursalternatief is gekozen wordt het kabeltracé technisch uitgewerkt, waarbij de ligging verder geoptimaliseerd wordt. We zullen uw wens op dat moment meenemen om te kijken of de ligging technisch verder geoptimaliseerd kan worden. De focus zal hierbij voornamelijk liggen op het volgen van de perceelsgrenzen.</p> <p>Wij kunnen op dit moment nog geen rekening houden met uw plannen voor een eventuele woning op perceel C267. Deze functie is op dit moment nog niet planologisch toegestaan in het Omgevingsplan van de gemeente Venray. Tot dat er een vergunning is verleend of een wijziging ontwerp omgevingsplan is gepubliceerd kunnen wij uw voornemen niet zien als autonome ontwikkeling (zie ook reactie 6.1) en kunnen wij hier geen rekening mee houden in de keuze voor een voorkeursalternatief. Uw reactie leidt daarom niet tot aanpassing van de reikwijdte en het detailniveau van het MER, zoals beschreven in de NRD.</p> <p>Voor wat betreft het aspect 'bezwaar maken' wordt verwezen naar hetgeen daarover in hoofdstuk 3 is opgemerkt.</p>
--	---	--	---



Figuur 6: Voorstel van indiener 11 voor ligging kabel onder de weg.

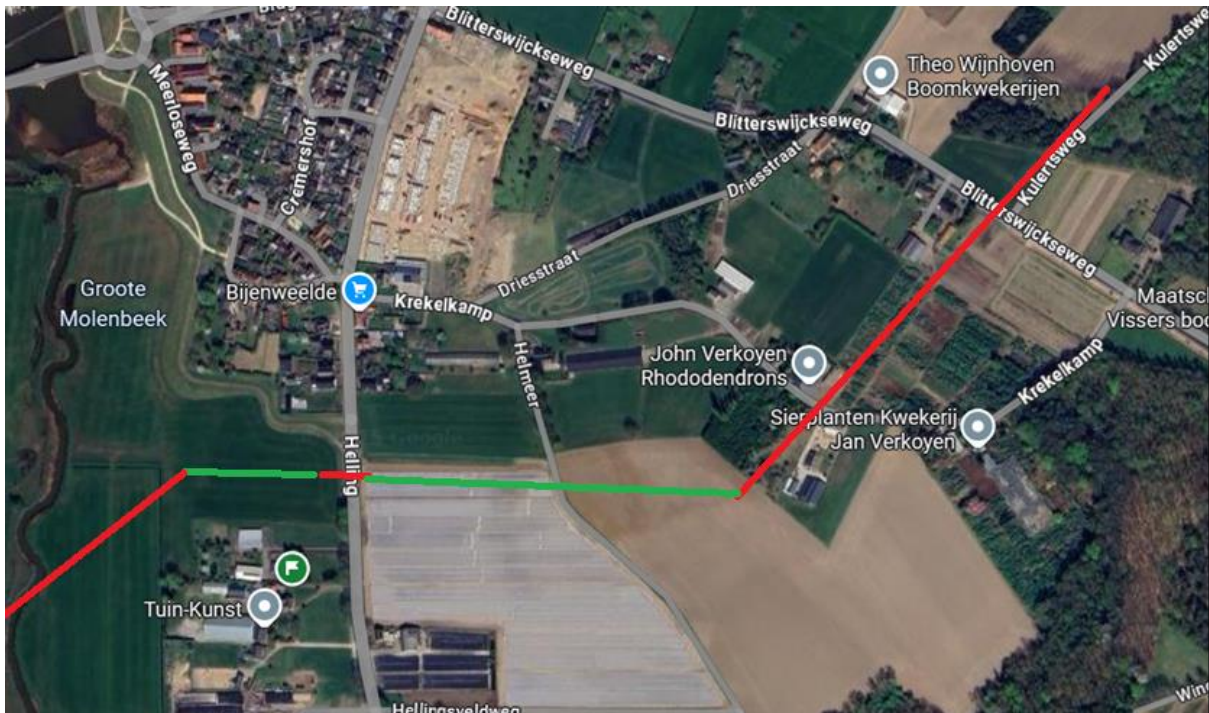
4.12 *Indiener 12*

ID	sub	Reactie	Categorie / thema	Standpunt Gedeputeerde Staten
12	12.1	<p>Indieners hebben bezwaar tegen het voorkeurstracé nabij hun woning vanwege het risico op langdurige overlast tijdens de aanleg en mogelijke waardevermindering van hun woning door de aanwezigheid van de hoogspanningskabel.</p>	<p>Bezwaar en planschade</p>	<p>Het effect van het tracé op de waarde van woning houdt verband met vraagstuk 'nadeelcompensatie' (voorheen: planschade). Dit is geregeld in afdeling 15.1 van de Omgevingswet. Nadeelcompensatie houdt in dat als een bestuursorgaan in de rechtmatige uitoefening van zijn publiekrechtelijke bevoegdheid schade veroorzaakt, deze schade mogelijk voor vergoeding in aanmerking komt. In dit geval door het vaststellen van het projectbesluit en mogelijk bijbehorende uitvoeringsbesluiten. Een verzoek tot nadeelcompensatie kan dus alleen worden ingediend als de Omgevingswet en de Algemene wet bestuursrecht deze mogelijkheid biedt en als er een schadeveroorzakend besluit is genomen. Dat laatste is echter nog niet het geval: het projectbesluit moet nog in procedure worden gebracht en Gedeputeerde Staten van Limburg moeten het nog vaststellen. Mocht indiener te zijner tijd een verzoek om nadeelcompensatie willen indienen, dan kan dat via: Aansprakelijkheid - Provincie Limburg. https://www.limburg.nl/algemeen/zoeken/@1531/-aansprakelijkheid/ De Provincie beoordeelt dan of de schade voor vergoeding in aanmerking komt. Er wordt dan onder andere gekeken naar de oorzaak van de schade, de soort schade en beoordeeld wordt of en hoeveel schade in aanmerking komt voor vergoeding.</p> <p>Voor wat betreft het aspect 'bezwaar maken' wordt verwezen naar hetgeen daarover in hoofdstuk 3 is opgemerkt.</p>
12	12.2	<p>Indieners vrezen ernstige en langdurige hinder door geluid, trillingen, stof en mogelijke verzakkingen door boorwerkzaamheden nabij hun perceel. Zij verzoeken om de werklocaties en bouwactiviteiten zo ver mogelijk van hun woning, aan de zuidzijde van het tracé, te positioneren.</p>	<p>Voorkeur, uitvoering</p>	<p>Wij begrijpen dat de aanleg van een hoogspanningskabel nabij uw woning zorgen kan oproepen over tijdelijke hinder, zoals geluid, bouwverkeer en beperkte toegankelijkheid. Het project bevindt zich momenteel nog in een vroege fase; de exacte uitvoering en planning zijn nog niet bekend. In het milieueffectrapport (MER) worden de tijdelijke effecten van de aanleg, zoals geluid, luchtkwaliteit en verkeersveiligheid, uitgebreid onderzocht.</p> <p>Zodra het voorkeursalternatief is vastgesteld en het ontwerp verder wordt uitgewerkt, neemt TenneT tijdig contact op met de betrokken grondeigenaren, beheerders en omwonenden. In overleg wordt gekeken naar de planning, werktijden, veiligheidsmaatregelen en mogelijke oplossingen om de impact te minimaliseren.</p>

12	12.3	De indieners vrezen waardevermindering van hun woning door de aanwezigheid van de hoogspanningskabel, en overwegen een verzoek tot tegemoetkoming in planschade. Zij verzoeken om informatie over de te volgen procedure en het juiste loket voor het indienen van een formeel verzoek.	Planschade	Zie beantwoording onder reactie 12.1
12	12.4	De indieners geven aan dat het lichtpaarse, meest noordelijk gelegen variant hun sterke voorkeur heeft, omdat dit tracé korter en daardoor goedkoper is.	Variant	Zie beantwoording onder reactie 2.1

4.13 *Indiener 13*

ID	sub	Reactie	Categorie / thema	Standpunt Gedeputeerde Staten
13	13.1	Indiener geeft de voorkeur voor een meer noordelijker tracé (zie figuur 2), omdat dit tracé korter is, minder grond en boorlengte vereist en geen ecologisch waardevol gebied met een dassenburcht doorkruist.	Variant	Zie beantwoording onder reactie 2.1.
13	13.2	Indiener stelt voor het tracé aan te passen zodat de lijnen rechter en langs perceelgrenzen lopen, met behoud van aansluiting op de oorspronkelijke paarse lijn (zie figuur 7).	Variant / Optimalisatie	<p>De voorgestelde optimalisatie van het tracé voldoet niet aan de gestelde randvoorwaarden in het Startdocument, namelijk "Ten behoeve van de uitvoering moet er rondom het tracé rekening worden gehouden met een werkruimte van gemiddeld 25 meter aan weerszijden van de kabels. Deze afstand moet ook worden aangehouden als afstand tot woningen". Er wordt in uw voorstel onvoldoende afstand gehouden tot woningen en gebouwen. De kabelverbinding loopt onder een gebouw door en dit voldoet niet aan de gestelde planologische randvoorwaarden. Dit geldt ook voor tracés waar een gestuurde boring wordt uitgevoerd. Uw reactie leidt daarom niet tot aanpassing van de reikwijdte en het detailniveau van het MER, zoals beschreven in de NRD.</p> <p>Het document 'Selectie kansrijke varianten (zeef 1)', dat gelijk met deze Reactienota is vastgesteld, geeft een nadere toelichting op de beoordeling op kansrijkheid van de voorgestelde onderzoeksvariant.</p>



Figuur 7: Voorgestelde variant van indiener 13, ter aanvulling op de voorgestelde variant van indiener 2 en 10.

4.14 Indiener 14

ID	sub	Reactie	Categorie / thema	Standpunt Gedeputeerde Staten
14	14.1	<p>Indiener geeft aan dat het tracé op het perceel VRY T 2867 is ingetekend.</p> <p>Indiener verzoekt om te onderzoeken of de hoogspanningskabel aan de andere kant van de snelweg gerealiseerd kan worden (dat als alternatief Wet-vet ingetekend staat)</p> <p>Indien dit niet mogelijk is, dan verzoekt indiener om de kabel zover mogelijk zuidwaarts op het perceel te realiseren, zodat beperkingen op het perceel minimaal zijn.</p>	Variant / Optimalisatie	<p>Ten aanzien van het alternatief (Wet-vet) aan de andere kant van de snelweg, zie beantwoording onder reactie 6.2.</p> <p>Op het moment dat het voorkeursalternatief op perceel VRY T 2867 wordt voorzien, dan zal in MER fase 2 nader onderzocht worden of er invulling gegeven kan worden aan het verzoek van indiener om de verbinding zoveel mogelijk zuidwaarts te plaatsen.</p>

5. Conclusie

Op basis van de ingediende reacties en gevraagde aanvullingen wordt geconcludeerd dat elektromagnetische velden geen onderdeel uitmaken van de onderzoeksscope van het milieueffectrapport (MER). Wel zal de bijbehorende uitleg over elektromagnetische velden als onderwerp worden toegelicht in het project-MER.

De ondergrondse 150 kV-kabelverbinding en het bijbehorende hoogspanningsstation Wells Meer zijn uitsluitend bedoeld voor de aansluiting van het Energielandgoed op het landelijke elektriciteitsnet. De mogelijke effecten van het Energielandgoed zelf vallen daarmee buiten de scope van het huidige projectbesluit en het MER voor deze kabelverbinding en het hoogspanningsstation.

In MER fase 1 wordt onderzoek gedaan naar de effecten van het hoogspanningsstation Wells Meer en de 150 kV-kabelverbinding op beschermde soorten en beschermde natuurgebieden. Uit dit onderzoek zal blijken of een passende beoordeling noodzakelijk is. Daarbij zal, indien nodig, het Energielandgoed worden betrokken, met name in het kader van cumulatie-effecten.

Op basis van de aangedragen oplossingsrichtingen en de toetsing aan planologische randvoorwaarden en technische uitgangspunten worden de volgende conclusies getrokken met betrekking tot de ingediende varianten (zie ook het document 'Selectie kansrijke varianten (zeef 1)'):

- **Niet-kansrijke varianten**

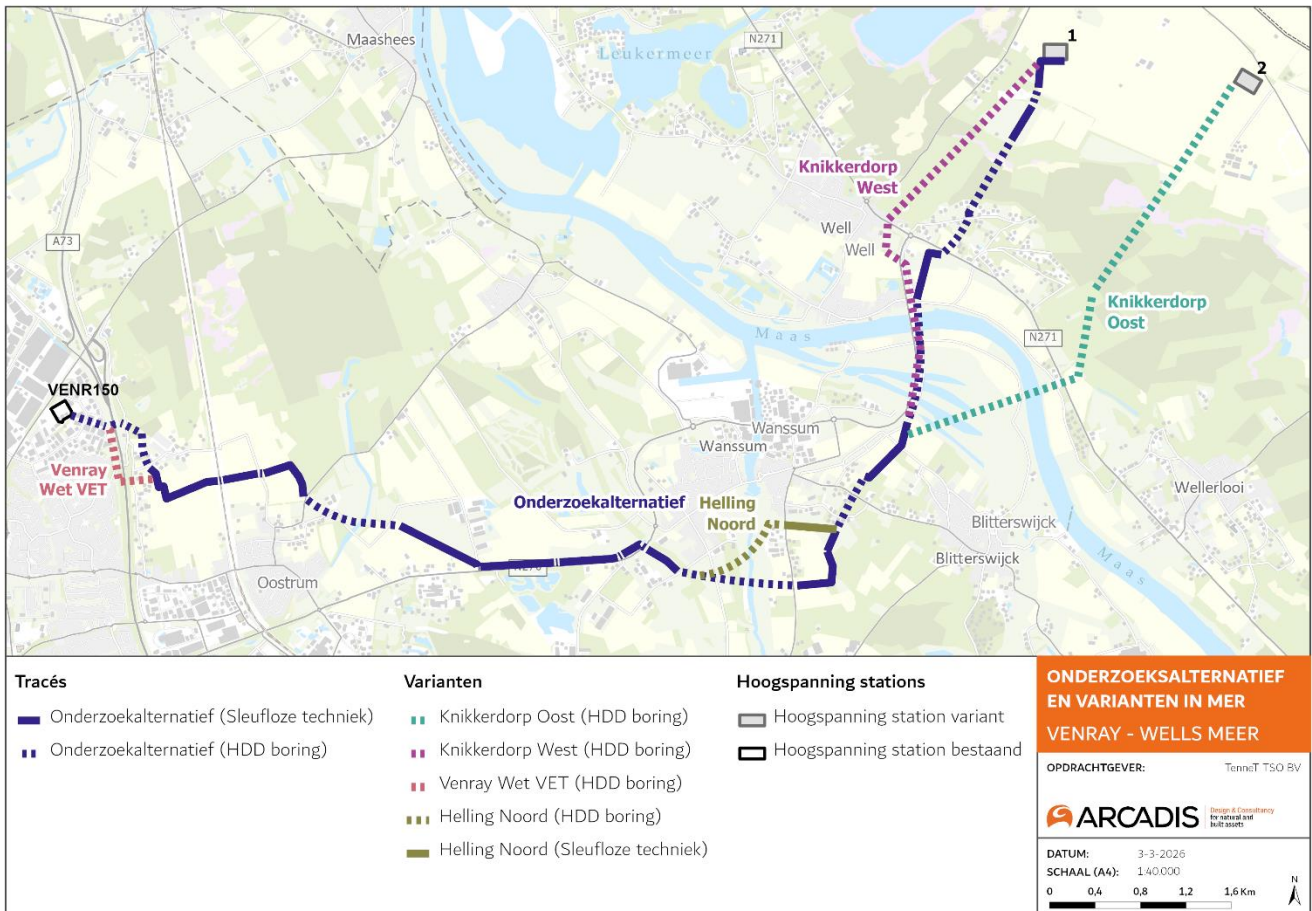
- Variant indiener 11: Voldoet niet aan technische uitgangspunten van TenneT, vanwege ligging onder een weg met beperkte bereikbaarheid en grote impact op bebost gebied. Wordt niet meegenomen in MER fase 1. Op basis van de reactie van indiener 11 wordt de reikwijdte van het MER zoals beschreven in de NRD niet aangepast. De aangedragen onderzoeksvariant wordt niet meegenomen in MER fase 1.
- Variant indiener 13: Het eerste deel komt overeen met een kansrijke variant (ter hoogte van de Grootte Molenbeek en de Helling) van indieners 2 en 10. De variant van de indiener 2 en 10 wordt als kansrijk gezien. Op basis van de reactie wordt de reikwijdte van het MER zoals beschreven in de NRD aangepast, in die zin dat de aangedragen onderzoeksvariant wordt meegenomen in MER fase 1. Het aanvullende tracé naar Blitterswijck voldoet niet aan planologische randvoorwaarden. Op basis van de reactie van indiener 13 wordt de reikwijdte van het MER zoals beschreven in de NRD niet aangepast. De aangedragen onderzoeksvariant wordt niet meegenomen in MER fase 1.

- **Kansrijke varianten**

- Variant indieners 2 en 10: Deze variant voldoet aan de technische uitgangspunten en planologische randvoorwaarden. Er zijn enkele aandachtspunten voor tracé, namelijk: afstand tot woningen, volgen van perceelsgrenzen en vermijden van natuurgebieden. Op basis van de reactie van indiener 2 en 10 wordt de reikwijdte van het MER zoals beschreven in de NRD aangepast, in die zin dat de aangedragen onderzoeksvariant wordt meegenomen in MER fase 1 (zie figuur 8).

- **Kansrijke optimalisatie**

- Variant indiener 8: Deze variant betreft een technische detailoptimalisatie van het TenneT-tracé, waarbij een HDD boring wordt verlengd. Hoewel deze optimalisatie voldoet aan randvoorwaarden, is deze te gedetailleerd voor MER fase 1 en wordt daarom pas in MER fase 2 meegenomen en verder onderzocht. De haalbaarheid wordt dan verder onderzocht, onder meer in relatie tot bestaande gasleidingen en agrarische belangen.



Figuur 8: De kansrijke varianten en alternatieven die verder onderzocht worden in MER fase 1.