

Wie

sjoen

ós Limburg

is

Eerste concept  
Limburgs  
Programma  
Landelijk Gebied  
27 juni 2023



# ‘Wie sjoen os Limburg is’

– Harry Bordon, Venlo 1954

“Wie sjoen os Limburg is” is het lied uit de jaren vijftig over ons mooie Limburg dat vooral tijdens feestelijke gelegenheden nog vaak en volop wordt gezongen. Limburgers zijn trots op hun mooie Limburg. Een provincie die voor 70% bestaat uit landelijk gebied met een grote verscheidenheid aan natuurgebieden, agrarisch cultuurlandschap alsook dorpen, heuvels, zandgronden, bossen, peellandschappen, beken en natuurlijk de Maas. Met een grote diversiteit aan typische Limburgse flora en fauna.



# Inhoud

<b>Leeswijzer</b>	<b>4</b>
<b>Voorwoord</b>	<b>5</b>
<b>1. Inleiding</b>	<b>7</b>
1.1 Karakteristiek van het landelijk gebied in Limburg	8
1.2 Het Limburgs Programma Landelijk Gebied	9
1.3 Relatie met omgevingsbeleid	13
<b>2. Onze visie en ambitie</b>	<b>15</b>
<b>3. Doelen en opgaven voor het NPLG en het LPLG op een rij</b>	<b>19</b>
3.1 Doelen voor het NPLG en het LPLG in vogelvlucht	20
3.2 Natuur	21
3.2.1 Natuurdoelen	21
3.2.2 Vogel- en Habitatrichtlijnen	22
3.2.3 Bossenstrategie	23
3.2.4 Groenblauwe dooradering	23
3.2.5 Stikstof	24
3.3 Water	26
3.3.1 Doelen	26
3.3.2 Huidige situatie	27
3.3.3 Opgave	31
3.4 Klimaat	32
3.4.1 Doelen	32
3.4.2 Huidige situatie	32
3.4.3 Opgave	32
3.5 Onze 'eigen' Limburgse doelen voor het LPLG	33
<b>4. Onze strategie</b>	<b>37</b>
<b>5. Het gebiedsproces</b>	<b>43</b>
<b>6. Maatregelen en instrumenten</b>	<b>49</b>
<b>7. Koploperprojecten</b>	<b>53</b>
<b>8. De uitvoering van het LPLG</b>	<b>57</b>
Bijlage 1: Maatregelenpakketten	62

# Leeswijzer

Het LPLG is als volgt opgebouwd:

## Waarom (visie en ambitie)

In hoofdstuk 2 beschrijven we onze visie en ambitie.

## Wat (doelen en opgaven)

Hoofdstuk 3 gaat in op de doelen en opgaven voor het LPLG. Het gaat om de doelen uit het Nationaal Programma Landelijk Gebied voor natuur, stikstof, water en klimaat, aangevuld met onze eigen Limburgse doelen: perspectief voor sectoren, houdbare vergunningverlening, leefbaarheid, landschappelijke kwaliteit. Met de beschrijving van de huidige situatie als referentie, volgt hieruit per thema de opgave waar we voor staan ('doel - huidige situatie = opgave').

## Hoe (strategie, gebiedsproces, maatregelen & instrumenten, koploperprojecten, uitvoeringsstrategie)

In hoofdstuk 4 staat centraal hoe wij -met welke prioriteiten en met welke strategie- naar onze doelen willen toewerken en hoe we dit in het vervolg van het proces verder uitwerken. De beschrijving van het gebiedsproces en het vervolg hieraan staat beschreven in hoofdstuk 5. In hoofdstuk 6 schetsen we op hoofdlijnen de maatregelen en instrumenten. Vervolgens geven we aan waarmee we nu al aan de slag gaan: de koploperprojecten zoals benoemd in hoofdstuk 7. Concrete keuzes en uitwerking hiervan vindt plaats na 1 juli. Als laatste gaan we in hoofdstuk 8 in op de (organisatie van de) uitvoering van het LPLG.

Waarom	1. Inleiding
	2. Onze visie en ambitie
Wat	3. Doelen en opgaven
Hoe	4. Onze strategie
	5. Het gebiedsproces
	6. Maatregelen en instrumenten
	7. Koploperprojecten
	8. Uitvoeringsstrategie

Richtinggevende keuzes

# Voorwoord

**“Wie sjoen os Limburg is” is het lied uit de jaren vijftig over ons mooie Limburg dat vooral tijdens feestelijke gelegenheden nog vaak en volop wordt gezongen. Limburgers zijn trots op hun mooie Limburg. Een provincie die voor 70% bestaat uit landelijk gebied met een grote verscheidenheid aan natuurgebieden, agrarisch cultuurlandschap alsook dorpen, heuvels, zandgronden, bossen, peellandschappen, beken en natuurlijk de Maas. Met een grote diversiteit aan typische Limburgse flora en fauna. We willen het landelijk gebied van Limburg goed achterlaten voor toekomstige generaties. De boeren, de inwoners van het landelijk gebied én niet als laatste de natuur zijn ons dierbaar.**

**Het landelijk gebied van Limburg staat wel voor een aantal flinke uitdagingen: de kwaliteit van natuur en water staan onder druk en er is behoefte aan een bestendig sociaal-economisch perspectief voor de landbouw. We staan met elkaar aan de lat voor een van de grote opgaven van deze tijd.**

**Hoe houden we ‘os Limburg sjoen’?**

**Om hieraan verder te werken, hebben we – in samenwerking met onze gebiedspartners – dit eerste concept van het Limburgs Programma Landelijk Gebied (LPLG) vastgesteld. Een concept programma dat we de komende verder gaan uitwerken en concretiseren. Het LPLG kan ook alleen succesvol zijn met betrokkenheid van de partners in het gebied. Alleen samen kunnen we ervoor zorgen dat het Limburgse landelijke gebied ook in de toekomst een plek blijft waar het goed wonen, werken, recreëren en floreren is.**

**Het college van Gedeputeerde Staten van Limburg**







1.

# Inleiding

## 1.1 Karakteristiek van het landelijk gebied in Limburg

Limburg bestaat voor circa 70% uit landelijk gebied. Een gebied dat wordt gekarakteriseerd door een grensoverschrijdend raamwerk van grootschalige landschappen die worden doorsneden door rivieren en beken tot kleinschalige natuurgebieden met specifieke eigenschappen, maar ook door infrastructuur en bebouwing. Schaalvergroting in de landbouw, logistiek en infrastructuur hebben duidelijk hun sporen achtergelaten in het landelijk gebied van Limburg. Van restanten van veengebieden tot hellingbossen en een grote diversiteit aan typische Limburgse soorten flora en fauna. Het Maasdal vormt de verbinding tussen het Heuvelland in Zuid-Limburg, de hogere zandgronden met Maasterrassen en het Peel-landschap in Noord- en Midden-Limburg. Land- en tuinbouw en de vrijetijdseconomie zijn belangrijke economische factoren in het landelijk gebied.

Tussen de Limburgse regio's bestaan grote verschillen in agrarische en landschappelijke structuren en de interactie daartussen. Noord- en Midden-Limburg kunnen zich meten met de wereldtop op het gebied van agroproductie, agribusiness en agrologistiek. Voor de agrofoodsector is de verbinding met Greenport Venlo, met onder andere de Brightlands Campus Greenport Venlo en Foodvalley van groot belang. In Zuid-Limburg heeft de grondgebonden land- en tuinbouw van oudsher sterk bijgedragen aan de ontwikkeling en het beheer van het aantrekkelijke en afwisselende cultuurlandschap. Dit erfgoed vormt binnen Nederland een bijzondere categorie door hun bouwstijl en vorm, zoals vakwerkboerderijen en de carré-boerderijen met kasteelachtige uitstraling. Beheer en behoud van deze unieke landschaps- en cultuurwaarden is essentieel en vraagt om nieuwe verdienmodellen.

Limburg vormt een groene schakel tussen belangrijke Europese natuurgebieden, zoals de Veluwe, de Eifel, de Ardennen en de Hoge Kempen. Onze provincie kent grote identiteitsbepalende grensoverschrijdende landschappen en natuurgebieden met relevante recreatieve betekenis, zoals het Natuurpark Maas-Swalm-Nette, Grenspark Kempen-Broek, het Drielandenpark en Rivierpark Maasvallei. Deze aaneenschakeling van grensoverschrijdende natuurgebieden en waardevolle landschappen biedt kansen voor het herstel van biodiversiteit en ecosystemen.

Ook het stroomgebied van de Maas is grensoverschrijdend. 90% van het water in Limburg komt uit het buitenland, vanuit de Maas en de grensoverschrijdende zijrivieren zoals de Geul, Jeker, Roer, Swalm en Niers. Daarmee hebben bovenstroomse maatregelen direct effect op de benedenstroomse delen van deze stroomgebieden. In het buitenland gemaakte keuzes over hoogwaterbescherming, waterkwaliteit en klimaatadaptatie hebben invloed op onze provincie.



## 1.2 Het Limburgs Programma Landelijk Gebied

Met dit eerste concept Limburgs Programma Landelijk Gebied (LPLG) zetten we stappen tot:

- verbetering van de bescherming en de staat van instandhouding van habitattypen en leefgebieden van dieren en planten;
- vermindering van de uitstoot van broeikasgassen en ammoniak door onder andere de landbouw;
- een duurzamer, robuuster en ecologisch gezonder watersysteem dat beter kan omgaan met wateroverlast en droogte en dat voorziet in voldoende water van verbeterde kwaliteit ten behoeve van mensen, ondernemers en ook voor de natuur;
- verbetering van de bodem;
- het bieden van helderheid aan ondernemers voor de lange termijn over de (on)mogelijkheden van bedrijfsvoering op een bepaalde plek en ruimte te geven aan bijbehorend verdienmodel.

Naast een intensieve relatie met gemeenten en het Rijk is voor ons de provinciale verankering met onze stakeholders van groot belang en waarde. 'We doen het in Limburg SAMEN!' Dit motto vormt de rode draad voor ons participatieve proces.

We voelen een grote verantwoordelijkheid om betrokken partijen rond de opgaven samen te brengen. In Limburg heeft de Provincie altijd zij aan zij gestaan met alle plattelandspartners. We waarderen dan ook de inspanningen van deze partijen, of het nu gaat om natuur- en landschapsontwikkeling, om innovaties in de landbouw, agrarisch natuurbeheer of de gezamenlijke aanpak in integrale projecten: we zochten steeds weer naar gedeelde belangen en afstemming in de aanpak. Ook in de voorbije jaren, waarin betrokken personen en organisaties (of partijen) te vaak en te lang tegenover elkaar zijn komen te staan. Alsof zij geen gedeelde belangen hebben. Wij hebben de ambitie om een verbindende rol te blijven vervullen en met alle partners te zoeken naar gezamenlijkheid, begrip en vooruitgang in de complexe opgaves.

De Plattelandscoalitie (PLC) is reeds intensief betrokken bij de gesprekken over het landelijk gebied. De PLC bestaat uit de Limburgse Land- en Tuinbouwbond (LLTB), Staatsbosbeheer, het Waterschap Limburg, Natuurmonumenten, de Natuur- en Milieufederatie Limburg, de Stichting Het Limburgs Landschap, regiovertegenwoordigers van gemeenten uit de vier deelgebieden en de Provincie Limburg. De PLC fungeert als een adviesorgaan voor Gedeputeerde Staten over het gebiedsprogramma LPLG. Naast de partners in de plattelandscoalitie, hebben we ook aandacht voor een andere stakeholders en bredere publieksgroepen. We informeren deze doelgroepen geregeld via onder andere informatiebijeenkomsten.

Met het voorliggende concept LPLG geven wij richting aan het toekomstbestendig houden van het landelijk gebied in Limburg. Eerdere documenten zijn hieraan voorafgegaan. Om te beginnen met de **Provinciale Omgevingsvisie (POVI)** die het generieke kader neerzet. Provinciale Staten hebben in februari 2022 de **Limburgse Aanpak Stikstofreductie en Natuurverbetering (LASN)** vastgesteld. Deze aanpak zetten we voort.

Na het uitkomen van de Startnotitie NPLG in juni 2022 hebben wij in oktober 2022 samen met de partners in de Plattelandscoalitie een **Plan van Aanpak voor het Gebiedsgerichte planproces om te komen tot een LPLG** vastgesteld, gevolgd door vaststelling van een **Startpakket met Doelenmatrix** in maart 2023. Met dit startpakket is het gebiedsproces in vier Limburgse deelgebieden gestart en zijn context, doelen en de aanpak op hoofdlijnen beschreven.

Om de opgaven van het landelijk gebied te kunnen bekostigen stelt het Rijk een Transitiefonds Landelijk Gebied beschikbaar van 24,3 miljard euro. Met dit LPLG doet Limburg aanspraak op een deel van dit fonds. Daarnaast zullen wij een Blijversfonds instellen (zie hoofdstuk 4 Onze strategie).

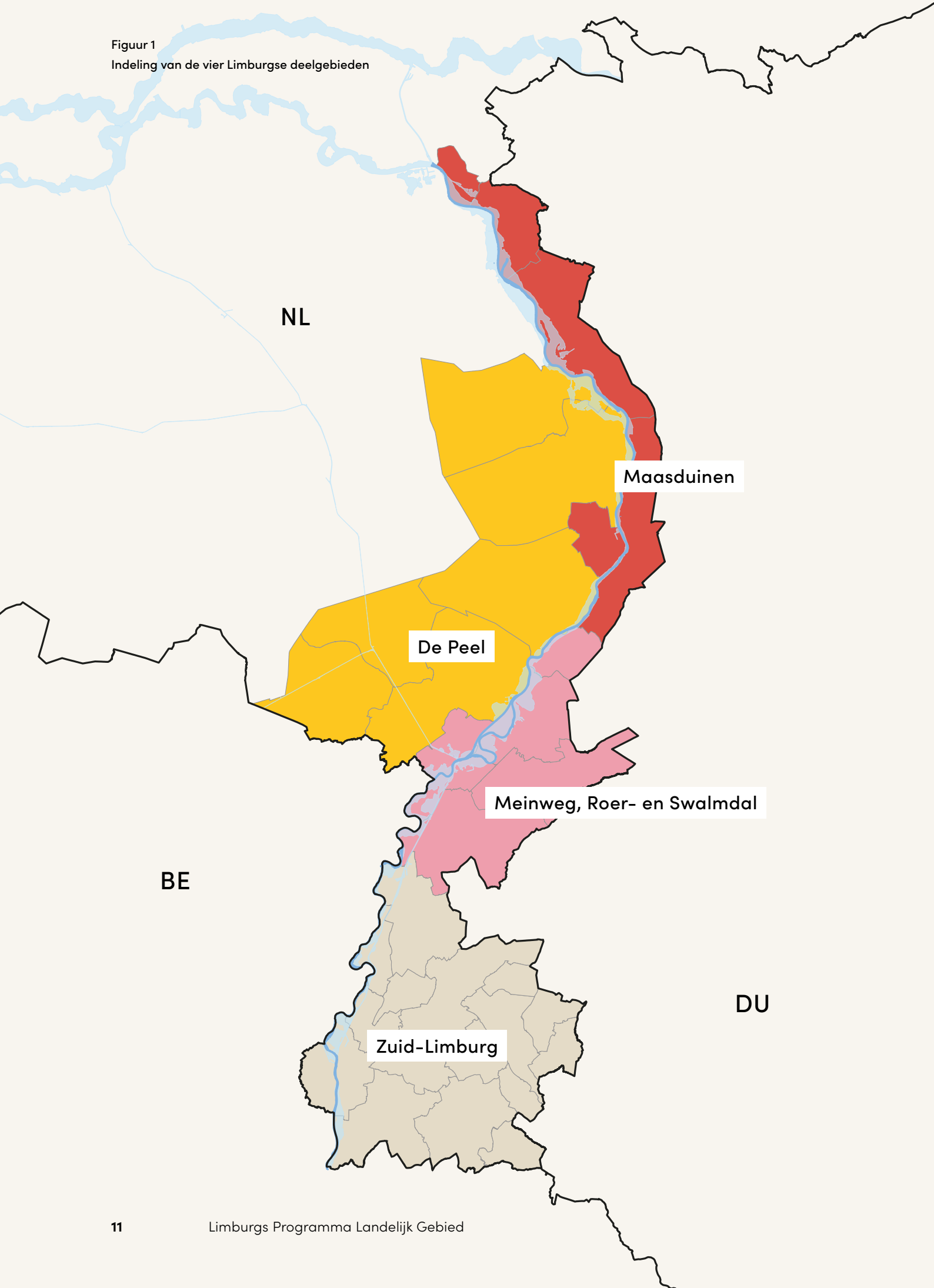
De geografische reikwijdte van het LPLG omvat het gehele landelijke gebied, als contramural van het stedelijk gebied, zoals dat is gedefinieerd in het Besluit kwaliteit leefomgeving (Bkl). De gebiedsuitwerking (zie hoofdstuk 5) vindt plaats in vier regio's die samen het gehele landelijk gebied dekken: Maasduinen, de Peel, de Meinweg en Zuid-Limburg. Deze gebieden hebben hun eigen landschappelijke, agrarische en bestuurlijk-maatschappelijke karakteristiek. In deze deelgebieden worden de gebiedsprocessen georganiseerd. Onze geografische ligging en de internationale verbinding van de verschillende systemen maakt dat wij bij het bereiken van de doelen sterk afhankelijk zijn van wat er buiten de land- en provinciegrenzen gebeurt.

Aan de nationale opgave in het landelijk gebied hebben wij vier Limburgse doelen toegevoegd: leefbaarheid, landschap, perspectief voor de landbouw en houdbare vergunningverlening. Dit zijn belangrijke doelen die onmisbaar zijn voor een goede toekomst van het landelijk gebied in Limburg. Houdbare vergunningverlening waardoor Limburg qua vergunningverlening weer van het slot kan komen, is zelfs van belang voor heel Limburg. Juist door de afhankelijkheid van het buitenland, maar ook door fysieke omstandigheden kunnen waarschijnlijk in (sub)gebieden de doelen uit het NPLG wellicht buiten bereik blijven. Waar en in welke mate dit speelt zal uit de gebiedsprocessen volgen.

Alle sectoren dienen naar evenredigheid bij te dragen aan de oplossing van het stikstofprobleem. Dit stond al in de Limburgse Aanpak van februari 2022. De uitwerking opgave voor industrie en mobiliteit is grotendeels gekoppeld aan de landelijke klimaataanpak – primair door het rijk opgepakt. Het LPLG beperkt zich derhalve tot de integrale aanpak van het landelijk gebied inclusief de stikstofemissies door de landbouw, en bevat niet de uitwerking van de stikstofdoelen voor industrie en verkeer. Het LPLG bevat evenmin de uitwerking van de opgaven voor de glastuinbouw.



Figuur 1  
Indeling van de vier Limburgse deelgebieden



De periode tot vaststelling van het definitieve programma benutten we om het LPLG verder door te ontwikkelen en naar verwachting medio 2024 definitief vast te stellen. In die periode staan we niet stil.

Vanuit de urgentie die we voelen om met de uitvoering te beginnen starten we met:

- concrete koploperprojecten uit te (laten) voeren, die bijdragen aan de gestelde doelen en als voorbeeld kunnen dienen voor andere gebieden;
- intensivering (en verdieping) van de gebiedsprocessen op verschillende niveaus van onderop en via vrijwilligheid tot substantiële proporties te brengen;
- ons in te spannen om met behulp van Rijksinstrumenten als Landelijke Beëindigingsregeling Veehouderijbedrijven LBV+ en LBV optimale resultaten te realiseren, met een focus op gebieden;
- het intensivering van het doen van anticiperende grondtransacties om de natuur- en landbouwtransitie te stimuleren (al dan niet via de gebiedsprocessen);
- met inzet van het Legalisatieprogramma PAS-meldingen de Limburgse PAS-melders maximaal te faciliteren;
- het Rijk vanuit de urgentie van de opgave haar verantwoordelijkheid te laten nemen voor het noodzakelijke generieke beleid en de benodigde generieke maatregelen;
- uitvoering geven aan het natuur- en waterprogramma.



## 1.3 Relatie met omgevingsbeleid

Het LPLG staat niet op zichzelf. De Provinciale Omgevingsvisie (POVI) heeft een centrale plek in het omgevingsbeleid van de provincie. Bij het maken van afwegingen, doen we dat op basis van een aantal Limburgse principes, die aansluiten bij de afwegingsprincipes uit de Nationale Omgevingsvisie (NOVI) en bij de Duurzame Ontwikkelingsdoelen van de Verenigde Naties (2015).

Op basis van drie uitgangspunten helpt de NOVI bij het wegen van belangen en maken van keuzes:

- Slimme combinaties waar dat kan (zuinig met ruimte).
- Het gebied staat centraal (niet alles kan overal, werken aan balans): niet overal zijn combinaties mogelijk en dan zijn scherpe keuzes nodig. Specifieke kenmerken van het gebied zijn dan uitgangspunt.
- Niet uitstellen of doorschuiven (niet afwentelen): niet uitstellen van beslissingen of het doorschuiven ervan naar volgende generaties of naar onze buurlanden.

De kaarten uit de POVI zijn ons uitgangspunt.

### Status en vaststelling van het LPLG

Onze inzet is erop gericht om het LPLG medio 2024 vast te stellen. Hiertoe moeten we wel ook vanuit het Rijk toe instaat worden gesteld. Wij mogen verwachten dat ook het Rijk aan haar verplichtingen voldoet en gemaakte afspraken nakomt. Vanuit de aard en inhoud van het programma is het LPLG een vrijwillig programma onder de Omgevingswet die per 1 januari 2024 in werking treedt. Tegelijkertijd heeft het LPLG (tot inwerkingtreding van de Omgevingswet) de status van het Gebiedsplan op basis van de Wet stikstofreductie en natuurverbetering (Wsn). Dit betekent dat de vereiste elementen uit artikel 1.12 Wsn herleidbaar terugkomen in het LPLG.

Het vastgestelde LPLG vormt het kader voor de uitvoeringsfase, tevens de looptijd van het Transitiefonds. Uiteraard houden we vinger aan de pols of aanpassingen tussentijds nodig zijn. Hierbij valt te denken aan de door het Rijk (op advies van de heer Remkes) ingebouwde ijkmomenten in 2025 en 2028, maar hier leggen we ons op dit moment nog niet op vast.





2.

Onze visie  
en ambitie

Het landelijk gebied van Limburg is van onschatbare waarde. Een plek om te ontspannen en recreëren, voor onze eigen inwoners en voor bezoekers van buiten. Een thuis voor unieke dier- en plantensoorten. Maar het landelijk gebied is voor veel Limburgers ook de plek waar ze werken en hun inkomen verdienen. Waardevol, kostbaar en kwetsbaar; het Limburgse landelijk gebied staat de komende jaren voor een groot aantal opgaven, die alleen in samenhang kunnen worden opgepakt. Denk aan herstel van natuur en biodiversiteit, toekomstperspectief voor de landbouw, beschikbaarheid van voldoende en kwalitatief goed water, en aan leefbaarheid in brede zin. Allemaal zaken die onlosmakelijk met elkaar zijn verbonden. De combinatie ervan maakt dat we aan de vooravond staan van een ingrijpende ‘verbouwing’ van het landelijke gebied. De meest ingrijpende sinds decennia.

De huidige situatie van het landelijk gebied is niet houdbaar. Vergunningverlening – ook voor de landbouw – is amper mogelijk en ca. 170 PAS-melders in Limburg kunnen voorlopig geen vergunning krijgen. Kortom, deze situatie raakt de natuur, de landbouw zelf én de economie van Limburg in bredere zin. Herstel van natuur en water gaat niet zonder toekomstperspectief voor de landbouw en omgekeerd. Daar gaan we de komende tijd met alle betrokken partners ons hard voor maken. We realiseren ons dat er al eerste stappen zijn gezet, onder andere met onze omgevingsverordening die scherpe eisen stelt aan agrariërs.

Dat doen we onder andere van onderop, want uitgangspunt van de Limburgse aanpak is: ‘We doen het samen’. Onze Staten hebben uitgesproken gedwongen onteigening voor stikstof af te wijzen. Vrijwilligheid van de aanpak staat dus voorop, waarbij de aanpak niet vrijblijvend is. We voeren een tweesporenbeleid waarbij we ook voortdurend de (middel) lange termijn in beeld houden. We willen nadrukkelijk weten wat er gebeuren moet om de doelen te bereiken. We staan voor de doelen die gehaald moeten worden.

Regie van de overheid is noodzakelijk vanwege het niet vrijblijvende karakter van de opgave. Bovendien zullen ontwikkelingen in regionale en lokale samenhang met elkaar worden opgepakt. Hiertoe zijn met name ook gebiedsprocessen en –ontwikkelingen van belang. Maatregelen die genomen moeten worden, zullen bovendien geborgd moeten worden in instrumenten. Dat kunnen we uiteraard niet alleen. Rijk, provincies, waterschap en gemeenten zullen hierin gezamenlijk moeten optrekken. Met het Transitiefonds en andere fondsen komen veel middelen beschikbaar om de opgaven daadwerkelijk tot uitvoer te brengen, maar ook te weinig om alle doelen te kunnen bereiken. Het besef van urgentie is aanwezig, gebiedsprocessen zijn in gang gezet.

We beginnen waar dit kan zo snel mogelijk met uitvoering, onder andere met de koploperprojecten die vanuit de gebieden aangereikt zijn en die een effectieve bijdrage leveren aan doelbereik, uitvoerbaar- en bij voorkeur integraal zijn (zie hoofdstuk 7). Tegelijkertijd werken we dit plan het komende tijd verder uit.

Het Transitiefonds heeft een langjarige looptijd. Daarbij hebben we vanaf het begin gezegd: er kan alleen draagvlak voor de aanpak zijn als alle sectoren, ook de industrie en verkeer, naar evenredigheid worden aangesproken, als er perspectief voor de landbouw wordt geboden én als ook de daling van de stikstofemissies in het buitenland wordt ingezet. Uiteraard blijven we het Rijk hierop voortdurend aanspreken en nemen we zelf ook onze verantwoordelijkheid.

Het Limburgs  
landelijk gebied  
is van  
onschatbare  
waarde.







3.

Doelen en  
opgaven  
op een rij

### 3.1 Doelen voor het NPLG en LPLG in vogelvlucht

Doel van het LPLG is in de eerste plaats om aan te geven op welke wijze de drie hoofd-doelen van het NPLG (natuur/stikstof, water en klimaat) in Limburg gerealiseerd kunnen worden. Deze doelen volgen mede uit Europese en nationale verplichtingen, zoals de Vogel- en Habitatrichtlijn (VHR), Wet stikstofreductie en natuurverbetering (Wsn), Kader-richtlijn Water (KRW), de Europese Klimaatwet en de Europese landgebruik-verordening (LULUCF).

Naast de NPLG-doelen hebben we vier specifiek Limburgse doelen toegevoegd. De leefbaarheid van het landelijk gebied en (economisch) perspectief voor sectoren, met name de landbouw, vinden wij van cruciaal belang. Ons programma moet niet alleen natuur-inclusief zijn maar ook mens-inclusief. We bieden een toekomstperspectief aan mensen om te wonen en werken in een aantrekkelijke, sociale, gezonde en veilige leefomgeving.

De meest urgente doelen en opgaven zijn:

1. Het voorkomen van verslechtering van de natuur in N2000-gebieden (per direct)
2. Het realiseren van de Ontwikkelopgave Natuur (2027),
3. De kwaliteits- en kwantiteitsdoelen voor grond- en oppervlaktewater (2027).

Dit zijn de doelen en opgaven die al op korte termijn gerealiseerd moeten worden. Uiteraard is ook een snelle en forse daling van de stikstofdepositie op N2000-gebieden nodig, op de eerste plaats uit oogpunt van natuurherstel maar evenzeer belangrijk om op termijn weer vergunningverlening mogelijk te maken voor (agrarische) bedrijven, infra-structuur, woningbouw, energievoorziening en andere maatschappelijke ontwikkelingen: Limburg van het slot.

Natuur	Water	Klimaat	Limburgse doelen
Stikstofreductie	Schoon oppervlakte- en grondwater	Reductie van uitstoot broeikasgassen	Perspectief voor sectoren
Areaaluitbreiding	Goede toestand grondwaterlichamen	Koolstofvastlegging	Houdbare vergunningverlening
Instandhoudingsdoelen natuurkwaliteit	Goede zoetwaterbeschikbaarheid		Leefbaarheid
Hydrologische doelen			Landschappelijke kwaliteit
Groenblauwe dooradering			

Figuur 2  
Overzicht doelen NPLG en Limburg



## 3.2 Natuur

### 3.2.1 Natuurdoelen

#### **Vogel- en Habitatrichtlijn**

Europees en landelijk wordt gestreefd naar volledig biodiversiteitsherstel in 2050. Dit is verankerd in het landelijke beleid (zoals het Programma natuur) en uitgewerkt in het nieuwe Limburgs Natuurprogramma 2023–2030 en in de Limburgse Aanpak Bossen (LAB).

Op basis van de wettelijke Vogel- en Habitatrichtlijn (VHR) zijn de volgende doelen van toepassing:

- 30% natuurherstel Vogel- en Habitatrichtlijn (VHR) in 2030.
- Richtinggevende landelijke areaal- en kwaliteitsopgave natuur ten behoeve van 30% VHR in 2030 en de gunstige staat van instandhouding.
- Resterende opgave areaal voor Natuur Netwerk Nederland (NNN): ca 1300 ha (in 2027).
- Hydrologische condities N2000-gebieden op orde (in 2027), zie ook doelen water.
- Zie ook doelen stikstof.

#### **Nationale Bossenstrategie**

In de Nationale bossenstrategie is aangegeven dat het Nederlandse bosareaal met 10%, zijnde 37.000 ha moet toenemen als gedeeltelijke invulling van wettelijke doelen in het klimaatakkoord. Daarnaast dienen bestaande bossen vitaler te worden waardoor ze een betere functievervulling gaan kennen, onder meer op het gebied van koolstofopslag, biodiversiteit en houtproductie. Als uitwerking van de Nationale Bossenstrategie hebben Gedeputeerde Staten eind 2022 de Limburgse Aanpak Bossen (LAB) vastgesteld. Hierin zijn de landelijke doelen vertaald naar een Limburgse opgave. Hierbij is, analoog aan de landelijk opgave, gekozen om het bosareaal in Limburg met 10% uit te breiden. Dit komt neer op een extra bosareaal van 3.500 ha.

#### **Groenblauwe dooradering (GBDA)**

Eén van de doelen in het NPLG is om 10% groenblauwe dooradering in het landelijk gebied (exclusief Natuurnetwerk Nederland en de bebouwde kom) te realiseren in 2050, waarvan de helft in 2030 gerealiseerd dient te zijn in het gehele landelijk gebied (zie ook 3.2.4). Ook vraagt het Rijk om in 'prioritaire gebieden' in 2030 de gehele 10% te realiseren. Deze groenblauwe dooradering draagt bij aan wettelijke opgaves ten aanzien van onder andere VHR en KRW-doelen. De prioritaire gebieden zullen samen met onze partners in het gebiedsproces nader worden bepaald.

#### **Stikstof**

In de Wet stikstofreductie en natuurverbetering (Wsn) zijn voor de reductie van de stikstofdepositie op stikstofgevoelige Natura 2000-gebieden de volgende drie Omgevingswaarden vastgelegd:

- Voor 2025: landelijk 40% van het areaal stikstofgevoelige N2000 onder de KDW.
- Voor 2030: landelijk 50% van het areaal stikstofgevoelige N2000 onder de KDW.
- Voor 2035: landelijk 74% van het areaal stikstofgevoelige N2000 onder de KDW.

In het huidige kabinetsbeleid zijn deze waarden aangescherpt tot 50% in 2025 en 74% in 2030. Dit is nog niet wettelijk vastgelegd. De landelijke omgevingswaarden zijn niet 1:1 doorvertaald naar een provinciale omgevingswaarde. Wel is aan de provincies een provinciale reductieopgave gegeven, zie onder paragraaf 3.2.5.

## 3.2.2 Vogel- en Habitatrichtlijn (VHR)

### Huidige situatie

Limburg heeft 24, deels kleine (vooral in Zuid-Limburg), versnipperde en meestal stikstof-gevoelige Natura2000-gebieden (N2000) met veel externe invloeden van gronden er omheen. In en om deze gebieden komen 146 habitattypen en soorten voor waarvoor ook na 2027 een herstelopgave blijft gelden. Voor 17 habitattypen en soorten heeft Limburg een grote verantwoordelijkheid, omdat deze soorten elders in Nederland niet of nauwelijks voorkomen.

De meeste N2000-gebieden in Limburg zijn (zeer) gevoelig voor stikstofdepositie. De landbouw levert de een substantiële bijdrage aan de stikstofdepositie. Maar de bijdrage vanuit het buitenland is het grootst. Limburg grenst namelijk voor 70% aan het buitenland.

Limburg heeft 19 Natuurdoelanalyses (NDA) gemaakt. De algemene indruk is dat de natuur in Limburg in een slechte staat verkeert. Veel habitattypen en soorten staan onder grote druk van een aantal stressfactoren. Omdat er op dit moment niet voldoende maatregelen zijn vastgesteld om verslechtering van de natuurkwaliteit te voorkomen en/of herstel te bevorderen leidt dit in de NDA's veelvuldig tot het oordeel 'Nee, Tenzij'. Dit betekent dat de natuurdoelanalyses een ecologische beoordeling van het pakket maatregelen laten zien, waaruit blijkt dat met vastgestelde maatregelen verslechtering niet valt uit te sluiten. Ook is gebleken dat in een deel van de habitattypen actueel verslechtering plaatsvindt.

Uit de NDA's blijkt ook dat de overbelasting met stikstof één van de belangrijkste oorzaken is van het verliezen van kwaliteit en/of het uitblijven van herstel van de natuurwaarden. In vrijwel alle N2000-gebieden wordt de KDW van één of meer habitattypen overschreden. Het probleem is acuut; een snelle daling van de stikstofdepositie is nodig om te voorkomen dat habitattypen onherstelbaar beschadigd raken. Complicerende factor hierbij is dat een belangrijk deel van de depositie uit het buitenland afkomstig is. Ook wordt aangegeven dat in bepaalde gevallen nader onderzoek nodig is om tot een keuze van maatregelen te komen. Tevens is de monitoring van maatregelen van belang om de juiste keuzes te kunnen maken.

### Opgave

Op basis van NDA's komt naar voren dat het verminderen van de stikstofdepositie op termijn voor een belangrijk deel bijdraagt aan het herstel van de natuur. Maar er is meer nodig; herstel van de hydrologie, verminderen van uitspoeling van meststoffen, het voorkomen van oppervlakkige afstroming in het Heuvelland (in 17 gebieden is sprake van natuurwaarden die gevoelig zijn voor verdroging of voor water van slechte kwaliteit), het vergroten van het areaal (met tenminste een resterende ontwikkelopgave van ca 1.300 hectare NNN en areaaluitbreiding (in de vorm van functieverandering of gebruiksafspraken ten behoeve van VHR-doelen) en het verbeteren van de connectiviteit.

De natuurdoelanalyses én de adviezen van de Ecologische Autoriteit geven ons handvatten om aanvullende maatregelen uit te werken voor het LPLG. Op sommige onderdelen is nog nader onderzoek nodig om de juiste maatregelen te formuleren. Bij maatregelen waarvan het effect niet op voorhand (volledig) duidelijk is moet monitoring uitwijzen of de gewenste effecten van de herstelmaatregelen daadwerkelijk gaan optreden of dat bijstelling van de maatregelen noodzakelijk is.

### 3.2.3 Bossenstrategie

#### Huidige situatie

In Limburg is er circa 35000 ha bos aanwezig.

#### Opgave

Het doel om het bosareaal in Limburg uit te breiden met 10% komt neer op een extra bosareaal van 3500 ha in 2030, waarbij dit voor een deel in NNN gerealiseerd kan worden. De revitaliseringsopgave van bestaande bossen betreft met name bossen op zandgronden in Noord- en Midden-Limburg waar van oudsher met name soortenarme naaldbossen staan. Inschatting is dat het gaat om ca 20.000 ha bestaande bossen binnen het NNN.

### 3.2.4 Groenblauwe dooradering (GBDA)

#### Huidige situatie

Groenblauwe dooradering (GBDA) omvat de 'kleine' natuurelementen die ons landschap in belangrijke mate vormgeven. Deze kunnen als punten, lijnen of vlakken aanwezig zijn. Naast houtige elementen zoals singels, bomerijen, houtwallen, heggen, hagen, knotbomen, graften en hoogstam-boomgaarden, gaat het om elementen met een begroeiing van kruiden en ruigten en natte elementen zoals beken en beekdalen, slootkanten, natuurvriendelijke oevers en poelen. Ecologisch beheerde sloten kunnen ook tot landschapselementen gerekend worden evenals elementen als keverbanken of kruidenrijke akkerranden.

Het gaat niet alleen om landschapselementen in agrarisch gebied maar bijvoorbeeld ook om (beheer) van wegbermen, spoordijken en slootkanten langs wegen in eigendom van het waterschap, gemeenten en provincies.

#### Opgave

Eén van de doelen in het NPLG is om 10% groenblauwe dooradering in het landelijk gebied (exclusief Natuurnetwerk Nederland en de bebouwde kom) te realiseren in 2050, waarvan de helft van de opgave in 2030 gerealiseerd dient te zijn in het gehele landelijk gebied. Bovendien vraagt het Rijk om in prioritare gebieden in 2030 de volledige 10% te realiseren. We kijken naar gebieden waar de water-, klimaat- en natuuropgaven het meest urgent zijn ('prioritaire gebieden') en zetten ons in om daar, mits haalbaar en betaalbaar zoveel mogelijk doelbereik te realiseren. Dit is bijvoorbeeld in de beekdalen en directe gebieden rondom N2000 gebieden. De gebieden worden in het verdere gebiedsproces in overleg met gebiedspartners verder bepaald.

### 3.2.5 Stikstof

#### Huidige situatie

AERIUS Monitor en het Limburgs Stikstofdashboard (LSD) geven inzicht in de omvang van de stikstofdepositie in Limburg, de bronnen daarvan, de verwachte autonome ontwikkeling (ook wel 'basispad' genoemd), de gevolgen daarvan voor de omvang van stikstofdepositie in de voor stikstof gevoelige habitats en de trend voor nu-2025-2030. De afgelopen jaren is de stikstof-emissie door de landbouw fors gedaald (65% ten opzichte van 1990), de laatste jaren stagneert deze daling echter en is er zelfs sprake van een lichte toename. In het kader van de Maatwerkgericht aankoopregeling zijn 25 bedrijven aangekocht. De effecten van deze daling zijn nog niet in beeld.

Het LSD verstrekt gebiedsgerichte informatie over stikstofdepositie op stikstofgevoelige habitats in Natura2000-gebieden zoals bedoeld in het Gebiedsplan stikstofreductie en natuurverbetering conform de Wet stikstofreductie en natuurverbetering (Wsn).

#### **Regio Noord- en Midden-Limburg**

De regio Noord- en Midden-Limburg wordt gekenmerkt door N2000-gebieden waarin veelal habitats voorkomen met een relatief lage KDW. De depositie op de N2000-gebieden in deze regio wordt voor het overgrote deel (86%) bepaald door emissies uit het buitenland en de landbouwsector. Zuidoost Nederland kenmerkt zich door een hoge veedichtheid. In deze regio zullen binnenlandse bronmaatregelen in andere sectoren dan de landbouw relatief weinig opleveren. Een emissiereductie van 10% uit wegverkeer, zal bijvoorbeeld slechts een daling van de totale depositie met 0,5% opleveren.

#### **Regio Zuid-Limburg**

De regio Zuid-Limburg ligt als regio grotendeels ingesloten tussen Duitsland en België. Uit de stikstofanalyses blijkt dat de depositie in Zuid-Limburg wordt gedomineerd door bijdrages uit het buitenland (59 procent). Hier geldt dus dat bronmaatregelen in de binnenlandse emissies relatief gezien een beperkter effect zullen hebben en nader onderzoek naar aanvullende maatregelen nodig lijkt. We spreken het Rijk erop aan dat zij in samenwerking met België en Duitsland onderzoeken in hoeverre een depositiedaling bereikt zou kunnen worden door stikstofbronnen in beeld te brengen, aan weerszijden van de grens. Indien nodig ondersteunen we het Rijk daarbij.

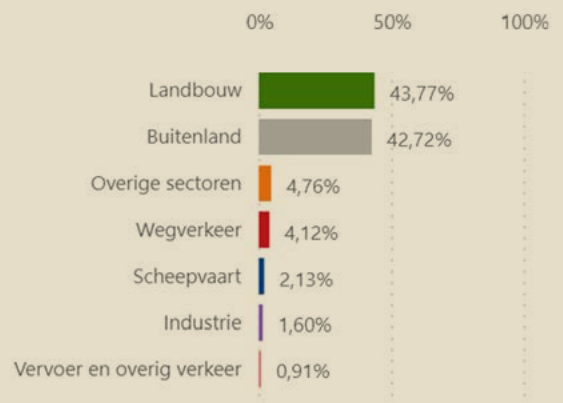
#### **Opgave**

Voor Limburg is door het Rijk aangegeven dat een reductie van 3 Kton ammoniak in 2030 in de landbouw nodig is als bijdrage aan de landelijke omgevingswaarde. Landelijk is een reductie van ca. 111 Kton in 2018 naar een restemissie ca. 63 Kton beoogd. Om de reductie te bewerkstelligen is een mix van rijks- en provinciale instrumenten en beleid nodig. Met een reductie binnen Limburg van 3 Kton komt slechts de helft van het Limburgse areaal van de habitattypen onder de KDW. Omdat op grond van de NDA'S blijkt dat stikstof een zeer belangrijke stressfactor is, dient nader te worden gezien of met deze bijdrage aan de landelijke omgevingswaarde de natuur voldoende herstelt om verslechtering te stoppen en vergunningverlening mogelijk te maken. De invloed van het buitenland speelt hier ook een nadrukkelijke rol.



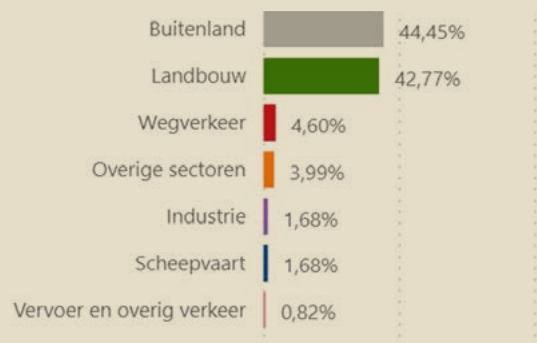
### Deelgebied Maasduinen

Herkomst van de stikstofdepositie (peiljaar 2018), uitgesplitst naar sectoren voor het deelgebied Maasduinen (N2000 gebieden: Maasduinen, Zeldersche Driessen, St. Jansberg).



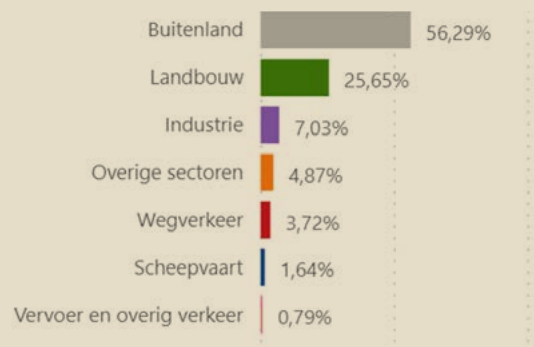
### Deelgebied De Peel

Herkomst van de stikstofdepositie (peiljaar 2018), uitgesplitst naar sectoren voor het deelgebied De Peel (N2000 gebieden: Mariapeel en Deurnsche Peel, Boschhuizerbergen, Grootte Peel, Sarsven en de Banen, Leudal, Weerter-, Budelbergen en Ringselven).



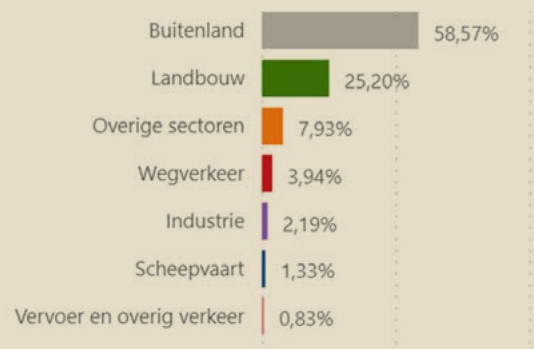
### Deelgebied De Meinweg

Herkomst van de stikstofdepositie (peiljaar 2018), uitgesplitst naar sectoren voor het deelgebied De Meinweg (N2000 gebieden: Meinweg, Swalmdal, Roerdal, Lilbosch).



### Deelgebied Zuid-Limburg

Herkomst van de stikstofdepositie (peiljaar 2018), uitgesplitst naar sectoren voor het deelgebied Zuid-Limburg (N2000 gebieden: Brunsummerheide, Geleenbeekdal, Geuldal, Bunder- en Elslooërbos, St. pietersberg en Jekerdal, Bemelerberg en Schiepersberg, Savelsbos, Noorbeemden en Hoogbos, Grensmaas, Maas bij Eijsden en Kunderberg).



## 3.3 Water

### 3.3.1 Doelen

Het doel van het NPLG voor water is om te zorgen voor voldoende en schoon water in Limburg voor de watervragende functies zoals natuur, landbouw en drinkwater. In totaal zijn er voor water dan vijf subdoelen:

1. De concentraties van nutriënten (P en N) in grond- en oppervlaktewaterlichamen voldoen aan wettelijke normen uit de Kaderrichtlijn water en de Nitraatrichtlijn (2027).
2. De concentraties van gewasbeschermingsmiddelen in grond- en oppervlaktewaterlichamen voldoen aan wettelijke normen uit de Kaderrichtlijn water en de Nitraatrichtlijn (2027).
3. Grondwaterlichamen voldoen aan de norm voor een goede kwantitatieve toestand uit de Kaderrichtlijn water (2027).
4. Beleid, inrichting en beheer van het watersysteem moeten zijn aangepast zowel aan het bereiken van de KRW-doelen als aan het veranderend klimaat (Klimaatadaptief ingericht). Schade en ontwrichting door weersextremen zoveel mogelijk beperken (2050).
5. De hydrologische condities voor N2000-gebieden (zie ook onder 'natuur', beschermde gebieden in termen van de KRW) op orde (2027).

Voor het tegengaan van wateroverlast en het verbeteren van de waterveiligheid in het regionale watersysteem (de beken) zetten we primair in op het programma Waterveiligheid en Ruimte Limburg (WRL). Op het vlak van water vasthouden, waterberging en verbetering van de sponswerking zien we synergie met de opgaven van het LPLG. Daar waar dit aan de orde kan zijn zullen we de opgaven zo veel mogelijk op elkaar laten aansluiten, om de druk op grond zo klein mogelijk te houden.

De aanpak van de grondwaterkwantiteit van het grondwaterlichaam Slenk-diep volgt een separaat traject dat getrokken wordt door de provincie Noord-Brabant. Dit vanwege de minimale relatie met het landgebruik in het landelijke gebied.

Omdat het NPLG zich specifiek richt op de opgaven in het landelijk gebied en het landgebruik, met de landbouw als grootste landgebruiker, zijn er diverse wateropgaven die buiten de scope van NPLG en LPLG lijken te vallen. Voorbeelden hiervan zijn de lozingen van chemische stoffen uit rioolwaterzuiveringsinstallaties en industrie. Bedoelde andere wateropgaven kennen een eigen aanpak, bijvoorbeeld de uitvoering van de Kaderrichtlijn Water en het Deltaprogramma. Dit laat onverlet dat inzet op dergelijke maatregelen kan bijdragen aan het bereiken van de doelen.

### 3.3.2 Huidige situatie

#### Grondwater

Er zijn in Limburg op grond van de Kaderrichtlijn Water drie grondwaterlichamen aangewezen: Zand Maas, Slenk Diep Maas en Krijt Maas. De KRW eist dat achteruitgang van de grondwaterlichamen moet worden voorkomen en een goede toestand moet worden bereikt zoals gedefinieerd in de richtlijn.

#### Nutriënten en gewasbeschermingsmiddelen in grondwater

In figuur 4 is een overzicht gegeven van de kwalitatieve toestand van de grondwaterlichamen in Limburg, getoetst aan de normen voor nutriënten en gewasbeschermingsmiddelen als gesteld in de Kaderrichtlijn Water, Grondwaterrichtlijn en Nitraatrichtlijn. Deze toestand geeft een gemiddelde voor het grondwaterlichamen in zijn geheel weer. Op een kleiner schaalniveau, zoals in delen van de N2000-gebieden, worden overschrijdingen van de normen voor nutriënten en gewasbeschermingsmiddelen aangetroffen.

Grondwaterlichaam	Toestand nutriënten Nitraatrichtlijn	Toestand nutriënten KRW	Toestand gewasbeschermingsmiddelen
Zand Maas	Voldoet niet	Voldoet	Overschrijding
Krijt Maas	Voldoet niet	Overschrijding nitraat	Overschrijding
Slenk diep	Voldoet	Voldoet	Voldoet

Figuur 4: Huidige situatie (2020) voor nutriënten en gewasbeschermingsmiddelen in grondwaterlichamen

#### Kwantitatieve toestand grondwaterlichamen

Op de situatie rondom de N2000-gebieden na voldoet de kwantitatieve toestand van het ondiepe grondwater voor Zand Maas en voor Krijt Maas aan de normen van de Kaderrichtlijn Water. De situatie voor Slenk diep voldoet niet, omdat daar sprake is van een dalende druk in het grondwaterlichaam.

Grondwaterlichaam	Kwantitatieve toestand
Zand Maas	Voldoet
Krijt Maas	Voldoet
Slenk diep	Voldoet niet, dalende stijghoogten

Figuur 5: Huidige situatie kwantitatieve toestand grondwaterlichamen

### **Hydrologische condities Natura 2000-gebieden**

In Limburg zijn er 17 N2000-gebieden met grondwaterafhankelijke natuur. In deze gebieden is een meetnet ingericht waar grondwaterstanden en waterkwaliteit worden gemeten. Voor wat betreft verdroging heeft gemiddeld genomen van de 2.180 ha aan grondwaterafhankelijke N2000-gebieden zo'n 60 % te maken met te lage grondwaterstanden.

Deelgebied	Aantal Natura 2000-gebieden	Areaal grondwaterafhankelijk (ha)	Percentage verdroogd Voorjaar/zomer
Maasduinen	2	269	86% / 63%
Meinweg	3	73	48% / 55%
De Peel	6	1.063	80% / 96%
Zuid-Limburg	6	775	16% / 13%
Totaal Limburg	17	2.180	57% / 61%

Figuur 6: Huidige situatie voor verdroging in N2000-gebieden op basis van modelberekeningen LIWA

Voor wat betreft de waterkwaliteit blijkt dat gemiddeld 41% van de monsters een voldoende waterkwaliteit heeft. In 59% van de monsters voldoet de waterkwaliteit dus niet.

Deelgebied	Aantal Natura 2000-gebieden	Aantal gebieden dat voldoet	Percentage van monsters dat voldoet
Maasduinen	2	0	52 %
Meinweg	3	0	37 %
De Peel	6	1	46 %
Zuid-Limburg	6	1	33 %
Totaal Limburg	17	2	41 %

Figuur 7: Huidige situatie (2020) voor nutriënten (P en N) in N2000-gebieden

### **Onttrekkingen uit het grondwater**

Grondwater wordt onttrokken voor verschillende doeleinden. Per jaar wordt in Limburg gemiddeld tussen 95 en 115 miljoen m<sup>3</sup> grondwater onttrokken, onderverdeeld in drinkwatervoorziening (60 miljoen m<sup>3</sup>), industrie (15 miljoen m<sup>3</sup>) en beregening landbouw (20-40 miljoen m<sup>3</sup>). Opgemerkt wordt dat deze laatste onttrekking deels ook weer terugvloeit. Voor de beregening is de onttrokken hoeveelheid sterk afhankelijk van hoe droog het is. De maximale waarde geldt voor droge jaren.



### **Oppervlaktewater**

Limburg kent 42 oppervlaktewaterlichamen op grond van de Kaderrichtlijn water (KRW). De toestand is goed als wordt voldaan aan normen die gelden voor de ecologie en voor chemische verontreinigingen in het oppervlaktewater). In zijn algemeenheid voldoet Limburg in de huidige situatie nog niet aan de doelen van de Kaderrichtlijn water (KRW) en de Nitraatrichtlijn. Deels komt dat nog door een ontoereikende hydrologische dynamiek en hydromorfologische inrichting, deels door ontoereikende waterkwaliteit, waarbij tevens sprake is van buitenlandinvloeden bij grensoverschrijdende waterlopen.

### **De Maas**

In Limburg is de Maas – ook bekend als de Maasvallei – het belangrijkste oppervlaktewater en voert een groot deel van ons water aan. De Maas verbindt Limburg en de Limburgers van Zuid naar Noord. We maken gebruik van de Maas voor ons drinkwater, als vaarweg, voor wateraanvoer in de kanalen en voor voldoende zoetwater in droge perioden. De Maasvallei bevat een groot areaal aan natuurgebieden, biedt ruimte voor toeristisch-recreatief gebruik en kent een divers landbouwkundig gebruik.

Het Rijk werkt onder auspiciën van Rijkswaterstaat en het ministerie van I&W aan het programma Integraal Rivier Management (IRM) en de Programmatische Aanpak Grote Wateren (PAGW) om invulling te geven aan ‘water en bodem sturend’. De majeure opgaven uit beide programma’s (behouden en vergroten van de afvoercapaciteit vanwege klimaatverandering en de realisatie van een ecologische ‘hotspot’ in de Grensmaas) leidt tot een forse opgave in grote delen van het Maasdal, die – zo is de verwachting – niet volledig binnen de huidige begrenzing van het rivierbed kan worden opgevangen. Dit betekent dat er gekeken wordt naar ruimte buiten het rivierbed om deze opgaven een plek te geven of door de begrenzing van het rivierbed te vergroten. Dit heeft ruimtelijke consequenties. Rijkswaterstaat werkt momenteel aan de opgave vanuit de Kaderrichtlijn water in het Maasdal door de voorbereiding van diverse projecten. Vanuit Natura 2000 zijn er geen grote wateropgaven voor de Maas. De Maas heeft in Nederland geen grondwater-afhankelijk natuurgebieden.

### **Hydromorfologische inrichting**

Veel beken zijn nog vooral ingericht op het versneld afvoeren van overtollig neerslagwater en ook de herinrichting is nog onvoldoende gericht op het bereiken van de KRW-doelen.

### **Nutriënten in oppervlaktewater**

De huidige situatie voor nutriënten (2020) in oppervlaktewaterlichamen is dat van de 42 waterlichamen er in 39 de concentraties nog niet voldoen aan de geldende normen. Alleen in het gebied van de Meinweg voldoen in de huidige situatie drie waterlichamen wel aan de normen. In tabel 3.9 is de onderverdeling per deelgebied weergegeven.

<b>Deelgebied</b>	<b>Oppervlakte- waterlichamen</b>	<b>Totaal fosfor (P) % dat niet voldoet</b>	<b>Totaal stikstof (N) % dat niet voldoet</b>
Maasduinen	8	100 %	100 %
Meinweg	10	70 %	70 %
De Peel	13	100 %	100 %
Zuid-Limburg	11	100 %	100 %
Totaal Limburg	42	93 %	93 %

**Figuur 8: Huidige situatie (2020) voor nutriënten (P en N) in oppervlaktewaterlichamen**

In hoofdzaak wordt de totale nutriëntenbelasting van het oppervlaktewater bepaald door effluenten van rioolwaterzuiveringsinstallaties (RWZI's), toestroming vanuit het buitenland, diffuse uit- en afspoeling vanuit landbouwgronden, en inlaat vanuit Rijkswateren. Per beek is de omvang en de herkomst van de belasting vanuit elk van deze bronnen in beeld gebracht (verwijzing naar documenten; Bronnenonderzoek KRW). Deze analyse vormt de basis voor prioritering en verdere keuzes in de aanpak.

Vanwege de vele grensoverschrijdende wateren is het in Limburg ook belangrijk te kijken in hoeverre er overschrijding plaatsvindt vanuit buitenlandse bronnen. De aanvoer vanuit het buitenland vindt vooral plaats in Zuid-Limburg in het dal van de Geul en de Worm, verder in de grensgebieden van De Peel, de Meinweg en enkele beken in Maasduinen. In het gebied van De Peel is er ook nog een bijdrage aan nutriënten door de inlaat van Maaswater in het gebied (zie WUR, 2019).

### **Gewasbeschermingsmiddelen in oppervlaktewater**

In veel oppervlaktewaterlichamen worden gewasbeschermingsmiddelen aangetroffen boven de daarvoor op grond van de Kaderrichtlijn Water geldende normen. Op basis van de bestrijdingsmiddelenatlas zijn per meetlocatie aangegeven hoeveel stoffen er zijn aangetroffen in de periode 2019-2021. Op slechts twee locaties zijn geen stoffen aangetoond, in alle overige wateren wel.

### **Kwetsbaarheid watersysteem en het veranderende klimaat**

Het watersysteem in Limburg is kwetsbaar voor het veranderende klimaat. Het gaat dan zowel om droogte als wateroverlast en overstroming. In droge zomers kampen veel beken met droogval, wordt de watertemperatuur in het oppervlaktewater hoger met gevolgen voor de waterkwaliteit en zakken grondwaterstanden dieper weg. In extreem droge zomers, zoals in vier van de laatste vijf jaren zijn opgetreden, is dit fenomeen nog erger.

Extreem droge zomers hebben nadelige effecten op grondwaterafhankelijke natuur en landbouw. Na drie extreem droge zomers neemt in de Peel het verschil met de vereiste grondwaterstand – het doelgat geheten – in het voorjaar en de zomer met 20 tot 50cm toe. In de overige grondwaterafhankelijke natuurgebieden in Noord- en Midden-Limburg wordt het doelgat 0 tot 20cm groter.

Om droogteschade voor de landbouw te beperken neemt de beregeningsbehoefte in een droog jaar toe ten opzichte van een gemiddeld jaar.

In Zuid-Limburg is wateroverlast een belangrijk thema. Juli 2021 heeft laten zien dat de waterhoeveelheden in de beken van het Heuvelland in korte tijd sterk kunnen toenemen.

### **3.3.3 Opgave**

De beschrijving van de huidige situatie laat zien dat in Limburg nog niet alle waterdoelen worden gehaald. Dat neemt niet weg dat er de laatste jaren al wel hard gewerkt is aan de opgave en dat de situatie op veel plekken al is verbeterd. Dit is gedaan door onder andere beekherstelprojecten, het aanpassen van waterzuiveringsinstallaties, nutriëntentoe passing in de landbouw en het aanpakken van riooloverstorten. De opgave is dan ook om de situatie nog zodanig te verbeteren dat wel aan de doelen wordt voldaan. Dit vraagt echter wel om veelal meer ingrijpendere maatregelen dan toe nog toe. Dit zijn maatregelen die onder andere nodig zijn voor het herstel van het watersysteem, maar ook maatregelen om de emissies van nutriënten en gewasbeschermingsmiddelen naar het grond- en oppervlaktewater verder te reduceren. Dit vergt veranderingen in het landelijke gebied in nauwe samenwerking met ondernemers en stakeholders en dat is ook precies de opgave voor water in het LPLG.

## 3.4. Klimaat

### 3.4.1 Doelen

De nationale Klimaatopgave is indicatief vastgesteld in het coalitieakkoord van het kabinet Rutte IV en het ontwerp-Beleidsprogramma Klimaat. Daarin is afgesproken om ten opzichte van 1990 55% procent broeikasgasemissiereductie te realiseren in 2030, met een beleidsinzet van 60% reductie.

Voor de landbouw geldt een indicatieve restemissieopgave van 18,9 Mton CO<sub>2</sub>-equivalenten in 2030. Daarbij geldt een reductieopgave van 5 Mton CO<sub>2</sub>-equivalenten (waarvan 3,8 Mton methaanreductie conform afspraken Global Methane Pledge) voor de veehouderij (inclusief mestaanwending).

Het Rijk heeft de provincies een indicatieve geografische verdeling meegegeven. Voor Limburg is de klimaatopgave indicatief vastgesteld op 0,3 Mton CO<sub>2</sub>-equivalenten.

Een deel van de koolstofvastlegging wordt gerealiseerd via de aanleg van nieuwe bossen en de groenblauwe dooradering.

### 3.4.2 Huidige situatie

Er zijn diverse bronnen in Limburg die bijdragen aan de uitstoot van broeikasgassen. De grootste uitstoot, uitgedrukt in CO<sub>2</sub>-equivalenten, is afkomstig uit de industrie (35,1%) gevolgd door de energiesector (14,5%), verkeer en vervoer (13,8%) en landbouw (13,5%).

Door de landbouw worden verschillende broeikasgassen uitgestoten; koolstofdioxide (CO<sub>2</sub>), methaan (CH<sub>4</sub>) en lachgas (N<sub>2</sub>O). Een groot deel van de broeikasgassen wordt uitgestoten door de herkauwers, met name het rundvee in de vorm van methaan door fermentatie. Dit is de afbraak van organische stoffen in het maagdstelsel van dieren. In 2021 veroorzaakte fermentatie 32% van de totale broeikasgasuitstoot van de landbouw. Ook de opslag van mest zorgt voor 14% van de broeikasgasuitstoot vanuit de landbouw.

### 3.4.3 Opgave

Met het klimaatdoel is tevens de opgave bepaald (voor Limburg indicatief vastgesteld op 0,3 Mton CO<sub>2</sub>-equivalenten). Dit is een gezamenlijke opgave van het Rijk en de provincies waar een combinatie van generieke en gebiedsgerichte maatregelen het doelbereik moeten realiseren.

Binnen de opgave van het klimaatakkoord voor 'landbouw en landgebruik' zit ook een opgave voor koolstofvastlegging in bomen, bos en natuur die moet landen in het LPLG, onder meer gekoppeld aan de Bossenstrategie en aan maatregelen voor natte natuur. Met behulp van nieuw te realiseren bos en revitalisering van bos wordt CO<sub>2</sub> vastgelegd.

De bossenopgave is een van de maatregelen waarmee CO<sub>2</sub> wordt gebonden. Voor Limburg is de ambitie om 3500 ha nieuw bos aan te leggen en bestaande bossen te revitaliseren.

## 3.5 Onze 'eigen' Limburgse doelen voor het LPLG

### **Perspectief voor sectoren**

De landbouw heeft een groot maatschappelijk belang dat verder reikt dan dat van het individuele gezinsbedrijf. Hierbij kan gedacht worden aan voedselvoorziening en natuur- en landschapsbeheer, alsook de vitaliteit en sociaaleconomische cohesie van het platteland. Vandaar dat het perspectief voor de landbouwsector een belangrijk doel is gedurende het opstellen van het Limburgs Programma Landelijk Gebied. Het perspectief voor de landbouw in de provincie Limburg is gedefinieerd als het in staat stellen van iedere individuele agrarisch ondernemer om een voor hem/haar passend transitiepad te bewandelen. Doel van dat pad is om mede invulling te geven aan de doelen van het LPLG én om met een renderend bedrijf bij te dragen aan een circulaire economie, voedselzekerheid en natuur- en landschapsbeheer. Uiteraard passend binnen het gebied. We onderkennen dat de agrarische sector al stappen heeft gezet, maar ook dat er een restant opgave is. Deze geldt overigens voor alle sectoren. We vinden dat ondernemers voldoende gecompenseerd moeten worden voor inspanningen en investeringen die zij moeten doen.

Door in te zetten op moderne bedrijven, op toekomstbestendige locaties, kan met behulp van onder andere modernisering en innovatie perspectief worden geboden aan ondernemers die op de juiste plekken in de provincie willen ondernemen. Om deze keuze te kunnen maken heeft een ondernemer behoefte aan randvoorwaarden, kaders en een hoofdcoers. De agrarisch ondernemer van Limburg verdient het om daarbij geholpen te worden. We zetten dan ook in op passende begeleiding bij het maken van deze toekomstkeuze, zowel op sociaal als economisch vlak.

### **Houdbare vergunningverlening**

Door grote druk van een aantal stressfactoren op de beschermde natuur, is de natuurkwaliteit op dit moment onvoldoende. Hoge stikstofdruk, verdroging en onvoldoende waterkwaliteit maken het verlenen van vergunningen voor stikstofemissie en grondwateronttrekking steeds moeilijker.

Een reeks van uitspraken van de Raad van State laat dit zien, en de randvoorwaarden die de Raad van State heeft geschetst bij een deel van deze uitspraken laten zien dat het structureel terugdringen van de stressfactoren, en daarmee het herstel van de natuur, de enige begaanbare weg is om vergunningen weer te kunnen verlenen. Dit programma onderkent deze problematiek en schetst richtingen voor natuurherstel die moeten leiden tot 'het van het slot' halen van de vergunningverlening. We realiseren ons dat in deze opgaven substantiële stappen gezet moeten worden. De situatie ten aanzien van vergunningverlening zal op korte termijn niet wijzigen. Ook niet met het hier voorliggende eerste concept-programma LPLG.

### **Leefbaarheid**

Maatregelen die nodig zijn om de natuur-, stikstof-, water-, en klimaatdoelen van het NPLG te bereiken, hebben sociaaleconomische impact op het landelijke gebied en de agrarische sector in het bijzonder. Deze impact is te vertalen in de Brede Welvaartsindicatoren welzijn, materiële welvaart, gezondheid, arbeid en vrije tijd, leefomgeving en wonen, samenleving, veiligheid en milieu (Bron: CBS Monitor Brede Welvaart).



Aanvullend op de doelen van het Rijk is leefbaarheid door Provinciale Staten van Limburg toegevoegd als een doel binnen het LPLG.

Om een toekomstbestendig landelijk gebied op een verantwoorde manier tot stand te brengen, is het niet voldoende om alleen de bredere effecten inzichtelijk te maken aan de hand van een sociaaleconomische impactanalyse (SEIA). Door deze impact in beeld te brengen kunnen er ook mitigerende maatregelen ingezet worden, óf kunnen er keuzes gemaakt worden die de impact minder ontwrichtend maken. Investeren in behoud en versterking van de leefbaarheid van het landelijk gebied is cruciaal. Het landelijk gebied is namelijk meer dan alleen een fysieke omgeving; het is een groot deel van Limburg waar veel mensen wonen, werken, ondernemen en hun vrije tijd doorbrengen.

Eind maart verscheen het rapport 'Elke regio telt'. Daarin wordt geconstateerd dat de regionale welvaartsverschillen de afgelopen jaren in Nederland zijn toegenomen en dat essentiële (basis)voorzieningen (o.a. basisscholen, huisartspraktijken, winkels en bushaltes) in de regio's afbrokkelen of sluiten. Daarmee ontstaat er een neerwaartse spiraal voor het gemeenschapsleven in de regio en komt de leefbaarheid verder onder druk te staan. Dit is ook voor Limburg het geval. Tegelijkertijd leggen de onderzoekers bloot dat scheefgroei in Nederland niet zomaar is ontstaan, maar dat Rijksbeleid te veel gericht is op sterke regio's.

Omdat nog niet alle doelen en maatregelen concreet en bekend zijn, is het maken van een SEIA op provinciaal en (deel)gebiedsniveau op dit moment niet mogelijk. De komende maanden zal met interne en externe experts en stakeholders verder gewerkt worden aan een zo breed en concreet mogelijke SEIA van het LPLG.

### **Landschappelijke kwaliteit**

De opgave van landschap en landschappelijke kwaliteit voor het gebiedsprogramma LPLG kent twee hoofdlijnen:

1. Een generieke overkoepelende opgave die betrekking heeft op een brede invulling van het begrip landschappelijke en omgevingskwaliteit. Dit leidt tot de inzet van een brede set aan samenhangende kwaliteitsinstrumenten gericht op het LPLG-proces en gebiedsprogramma als geheel, als op de afzonderlijke opgaven. Om de landschappelijke en omgevingskwaliteit te borgen en organiseren zijn de volgende structurerende keuzes essentieel:
  - Omgevingskwaliteit is een gelijkwaardige doelstelling van het programma.
  - Ontwerpkracht wordt ingebracht van prille start tot en met de uitvoering.
  - Gebiedsgerichte aanpak is gebaseerd op inzet van samenhangende kwaliteitsinstrumenten.
2. Een specifieke opgave voor het bereiken van 10% groenblauwe dooradering in het landelijk gebied van Limburg. In overleg met onze gebiedspartners bepalen we daarbij de prioritaire gebieden.











4.

Onze  
strategie

In hoofdstuk 2 hebben we onze visie en ambitie op de ontwikkeling van het landelijk gebied in Limburg uiteengezet. Onze kernwoorden bij de opgave zijn: van onderop, vrijwilligheid van de aanpak samen met een geborgde inzet van instrumenten. De opgave is namelijk niet vrijblijvend. Om die reden voeren we een dubbelspoor waarbij we gelijktijdig zicht houden op wat nodig is om de doelen te bereiken en te kunnen herijken indien beïnvloedbare doelen niet bereikt worden. Deze benadering is hieronder vertaald naar een strategie waarmee hieraan invulling gegeven wordt en waar 'In Limburg doen we het samen' aan de basis van staat.

In de doorontwikkeling tot een definitief programma nemen we onder andere mee:

- Provinciale ambitie/aanpak uit het Limburgse coalitieakkoord 2023-2027;
- Opbrengsten uit gebiedsprocessen;
- De resultaten van de toetsing van dit concept LPLG door het Rijk;
- De verdere toetsing van de van de natuurdoelanalyses door de ecologische autoriteit;
- De (beleids-)besluiten vanuit het Rijk als vervolg op het mislukte overleg om te komen tot een landbouwakkoord;
- De ontwikkeling van de Rijksinstrumenten;
- Uitkomsten plan-MER;
- De ervaringen uit koploperprojecten.

Gelet op de omvang en complexiteit van de opgaven is duidelijk dat dit een langjarige opgave betreft, waarbij we continu de lange termijn doelen voor ogen moeten houden. Via intensieve samenwerking met de verschillende relevante partners gaan we aan de slag om deze opgave gestalte te geven. Gezien de urgentie starten we gedurende de doorontwikkeling van dit eerste concept tot het definitieve programma medio 2024 ook reeds met de uitvoering.

Dit doen we langs 8 actielijnen:

1. Starten van de uitvoering van koploperprojecten
2. Intensiveren van de gebiedsprocessen
3. Inrichten van een Blijversfonds
4. Anticiperende grondaankopen/grondtransacties
5. Stimuleren aanpak Piekbelasting en bronmaatregelen
6. Uitvoering legalisatieprogramma PAS-meldingen
7. Rijk aanspreken op ontwikkeling generiek rijksbeleid
8. Realiseren/afsluiten van lopende zaken

## **1. Starten van de uitvoering van koploperprojecten**

Op initiatief van het Ministerie van LNV stelt het Rijk op basis van dit concept gebiedsprogramma en de geformuleerde maatregelenpakketten/koploperprojecten middelen beschikbaar. Hiermee worden uitvoeringsprojecten gestart welke een bijdrage leveren aan doelbereik, no-regret en op korte termijn (2023/2024) uitvoerbaar zijn. Samen met de partners in de gebiedsprocessen hebben wij potentiële koploperprojecten geïnventariseerd. De verwachting is dat een maximaal 30 projecten (shortlist) voldoen aan de gestelde criteria. Verder hebben we circa 50 projecten (longlist) in beeld welke wellicht in een latere fase tot uitvoering kunnen komen. Wij verwachten van het Rijk dat zij spoedig (formeel) duidelijk maken wat de exacte criteria voor de projecten zijn en welk (selectie)proces er doorlopen zal worden. Parallel zullen wij komende weken/maanden de projecten ook op doelbereik,



uitvoerbaarheid en integraliteit wegen en beoordelen. Bovendien werken we projecten (voor zover mogelijk) op tot projecten die gereed zijn voor uitvoering. Indien nodig zetten we hiervoor beschikbare procesmiddelen in. Zie ook hoofdstuk 7 koploperprojecten.

## **2. Intensiveren van de gebiedsprocessen**

We realiseren de doelen samen en van onderop. We voeren, met de doelen als uitgangspunt, regie op de Gebiedsprocessen. We continueren de lopende processen met onze partners en intensiveren op verschillende niveaus. Zie ook hoofdstuk 5 gebiedsprocessen.

## **3. Inrichten van een Blijversfonds**

Met een Blijversfonds stimuleren we toekomstige ondernemers met innoveren en verduurzamen. Ook geheel nieuwe vormen van landbouw of aanvullende economische activiteiten kunnen hiermee worden ondersteund.

## **4. Anticiperende grondaankopen/grondtransacties**

Voor het halen van de doelen en de landbouwtransitie (denk aan omschakeling, verplaatsing, extensivering of natuur inclusieve landbouw) is het actief anticiperend aankopen van gronden en inzetten op grondtransacties een must. Hiertoe zijn we in gesprek met de Nationale Grondbank en zetten we steviger in op de uitvoering van ons eigen (Limburgse) actieve grondbeleid en onderzoeken we de mogelijkheden voor het samen met andere Limburgse overheidspartijen opzetten van een Limburgse Grondbank.

## **5. Stimuleren aanpak Piekbelasting en bronmaatregelen**

Het Rijk zal op korte termijn twee beëindigingsregelingen openstellen, te weten de LBV+ (voor piekbelasting) en de LBV. Daarnaast worden dit najaar aanvullende regelingen beschikbaar gemaakt om invulling te geven aan het 'trappetje van Remkes' waardoor boeren ook kunnen kiezen voor innovatie, omschakeling, extensivering of verplaatsing binnen de door het Rijk gestelde kaders. Het is te verwachten dat deze regelingen een impuls zullen geven aan de gebiedsprocessen. Ook is voor dit najaar een nieuwe provinciale aankoopregeling MGA-B voorzien.

## **6. Uitvoeren legalisatieprogramma PAS-meldingen**

De door het Rijk beschikbaar gestelde middelen (circa 16 miljoen euro) zetten we optimaal in om de PAS-melders indien mogelijk te legaliseren.

## **7. Rijk aanspreken op ontwikkeling generiek rijksbeleid**

We spreken het rijk voortdurend aan op haar verantwoordelijkheid voor het maken van generiek beleid.

## 8. Realiseren/afroeden van lopende zaken

We maken af waar we mee bezig zijn met de reeds gecommiteerde middelen, zoals de uitvoering van het natuurprogramma, waaronder de realisatie van het Natuurnetwerk in Limburg (de Ontwikkelopgave), de uitvoering van de Quick Wins 2022 het Landschapsprogramma en het Programma Water.

Met bovenstaande aanpak (8 actielijnen) verwachten we (eerste) substantiële stappen te zetten. In hoeverre hiermee het doelbereik in zicht komt is onzeker, mede door de omvang van de opgave. We volgen daarom een tweesporenbeleid, waarbij we enerzijds de uitvoering ter hand nemen, de mate van doelbereik monitoren en anderzijds voortdurend zicht gehouden op wat nodig is om de doelen te bereiken (middel) lange termijn. Daartoe laten we het doelbereik van de aanpak doorrekenen alsmede het doelbereik van potentiële maatregelen in een latere fase. Indien nodig herijken we het programma of passen we de maatregelenpakketten aan. Daarnaast hebben we blijvende aandacht voor de sociaal-economische effecten van maatregelen eventueel via een Landbouweffect-rapportage op. Onze inzet is om negatieve effecten op de brede welvaart te voorkomen.

De doelen dienen het Limburgse maatschappelijke belang. Om die reden borgen we de aanpak strikt via bijvoorbeeld subsidievoorwaarden, vergunningverlening en contractuele afspraken of de inzet van ruimtelijke instrumentarium. Een goede monitoring, zowel ten aanzien van onze inspanningen als ook over de inhoudelijke resultaten, is tenslotte van wezenlijk belang tijdens het proces om op de juiste momenten tot herijkingen te komen indien het doelbereik uit zicht raakt.

Parallel aan de doorontwikkeling van het LPLG stellen we een Milieueffectrapport op. Dit biedt meerwaarde om tot goed onderbouwde keuzes in het LPLG te komen. Het gaat mogelijk om ingrijpende beslissingen die bepalend zijn voor de toekomst van het landelijk gebied. Daarnaast doen we dit vanuit juridische zorgvuldigheid: het LPLG kan maatregelen bevatten die kaderstellend zijn voor m.e.r.-plichtige vervolgbesluiten en/of die gevolgen hebben voor N2000-gebieden. Om ongewenste effecten te voorkomen en inzicht te krijgen in de impact van het LPLG voeren we daarnaast een sociaal-economisch impactanalyse uit.

Onze grensligging brengt kansen en uitdagingen met zich mee, zeker voor Limburg als grensprovincie bij uitstek. De depositie van stikstof uit het buitenland (evenals uit andere delen van Nederland) is groot en hetzelfde geldt voor de belasting van het oppervlaktewater via instroom van beken uit het buitenland. Doelbereik wordt hierdoor mede afhankelijk van inspanningen door onze burens. Dit ontslaat ons niet van de verplichting om de verantwoordelijkheid voor ons eigen aandeel te nemen. Het Rijk is primair aan zet om de samenwerking met Vlaanderen, Wallonië en Noordrijn-Westfalen op het gebied van stikstof en waterkwaliteit vorm en inhoud te geven. De samenwerking met Vlaanderen is het meest gevorderd, hier zijn al enkele grensoverschrijdende pilotgebieden in voorbereiding. Wij zullen de grensoverschrijdende samenwerking waar mogelijk proactief ondersteunen.

In Limburg  
doen we het  
samen.



5.

Het  
gebieds-  
proces



‘In Limburg doen we het Samen!’ Dit is en blijft het motto waaronder we met de belangrijkste stakeholders blijven samenwerken. We zoeken de verbinding. We hechten veel waarde aan de mening van onze partners in het landelijk gebied. Daarnaast is het belangrijk om met belanghebbenden in de gebieden te werken. Daar voeren we het gesprek om via de uitvoering tot doelrealisatie te komen.

De afgelopen periode hebben we de Plattelandscoalitie intensief betrokken in de opgaven van het landelijk gebied. Een belangrijke rol in de participatie is weggelegd voor het gebiedsproces. Limburg is hiervoor ingedeeld in vier deelgebieden met per deelgebied een gebiedstafel. De huidige indeling in vier regio’s is tot stand gekomen vanuit de ligging van de N2000 gebieden, het bodem- en watersysteem, reeds bestaande gebiedsprocessen of logische ruimtelijk-economische structuren.

Voor de vier deelgebieden zijn gebiedsopdrachten vastgesteld, het zogenaamde **startpakket**. Deze gebiedsopdrachten hebben betrekking op de doelen die in het kader van het LPLG voor de provincie Limburg gelden, verdeeld naar de vier deelgebieden, vastgelegd in de **doelenmatrix**. In de gebiedstafels zijn zowel vertegenwoordigers van de regio’s in het gebied (gemeenten) als ook de vertegenwoordigers van de Plattelandscoalitie vertegenwoordigd. De gebiedstafels, met als doel te komen tot een gezamenlijke visie voor de vier gebieden, vinden plaats onder regie van de gebiedsregisseurs van de Provincie.

In de gebieden zijn we gestart met een beeld van de bestaande situatie (T0 kaart), onderdeel van het startpakket. Tijdens de bijeenkomsten van de vier gebiedstafels hebben partijen vervolgens hun ideeën/visies uitgewisseld gericht op het realiseren van de LPLG doelen in het gebied. De verschillende ideeën en visies zijn samengebracht in een ‘T3-product’. Dit product heeft geen status en is om die reden niet als bijlage bij dit programma gevoegd. Daarnaast zijn er tijdens de bijeenkomst structurerende keuzes als beekdalbrede benadering, watersysteemherstel in de haarvaten (kwalitatief en kwantitatief) en de ‘overgangsgebieden’ rondom N2000-gebieden verkend. Vanuit lokaal maatwerk zijn deze structurerende keuzes ook in Limburg toepasbaar. Tenslotte hebben we met partijen het gesprek gevoerd over potentiële koploperprojecten in de gebieden.

Tenslotte zijn er een tweetal sessies georganiseerd voor een bredere groep stakeholders die tot op dat moment nog minder/niet bij het proces van totstandkoming betrokken zijn. Deze brede groep stakeholders bevat belangrijke partijen. Afgesproken is dat ook deze partijen bij het proces actief betrokken blijven.

We gaan door met de vier deelgebieden en intensiveren en verbreden daarbij de samenwerking. Het schaalniveau van de vier deelgebieden is te groot/hoog voor het plaatselijk concretiseren van de doelen van het LPLG. Dat betekent dat, afhankelijk van de te realiseren doelen, gebiedstafels, projectgroepen of andere samenwerkingsvormen moeten worden ingericht. In de gebiedsprocessen op de verschillende schaalniveaus hebben als doel tot een route te komen, waarlangs de doelen concreet in de tijd bereikt kunnen worden.

### **Plattelandscoalitie**

Limburg-breed functioneert de PLC als adviesorgaan voor GS bij het vaststellen/wijzigen/actualiseren van het LPLG. Tevens wordt in de PLC de fasering van de uitvoering besproken en wordt het doelbereik gemonitord.

### **Regiotafels (4 deelgebieden)**

Op gebiedsniveau is het van belang om met name de onderlinge samenhang van gebiedsontwikkelingen in beeld te brengen en waar nodig regionaal/lokaal bestuurlijk invloed en draagvlak te realiseren. Dat betekent dat op regionaal niveau de gebiedstafel verder vorm krijgen. Daarbij achten we de inrichting van een (bestuurlijke) overleg noodzakelijk.

### **Sub-regio's en projecten**

Op het niveau van sub-regio's en projecten wordt een (gebieds-/project)organisatie ingericht. De inrichting en omvang van de organisatie is maatwerk. In de sub-regio's wordt gestuurd op integraliteit en samenhang en wordt indien nodig geprioriteerd en de slag naar operationalisering en uitvoering gemaakt.

Om de doelen te bereiken zullen we uiteindelijk provincie dekkend de gebiedsprocessen op de verschillende niveaus zodanig moeten inrichten. We kunnen echter niet overal tegelijk starten. We starten daar waar energie zit en processen al lopende zijn. In afstemming met de plattelandscoalitie zijn we tot een eerste (voor)selectie van een groep aan eerste gebiedsprocessen gekomen. Binnen deze (voor)selectie zitten onder andere de hieronder genoemde gebiedsprocessen.

Per gebied maken wij afspraken over de governance en wie de regie neemt en op welke wijze facilitering nodig is. Daarbij wordt zoveel mogelijk aangesloten bij regionale wensen en reeds bestaande structuren en processen.

#### **De Peel**

- De gedeelde Peel
- Weerterbos
- Kalispeel/Vossenbergrand
- Kernrand Ysselsteyn
- Herinrichting Roggelse beek (proces tot beekdalbrede aanpak)

#### **Roermond/Meinweg**

- Flinke Ven/'t Haldert/Bosbeek
- Steilrand Maas

#### **Maasduinen**

- Pilotgebied voor regiodekkende gebiedsprocessen – doorontwikkeling bio-plan

#### **Zuid-Limburg**

- Noorbeek
- Mechelderbeekdal
- Ravensbosch
- Ransdalerveld
- Eyserbeek

## **Gerelateerde programma's**

Vanuit het ruimtelijk spoor wordt gewerkt aan een ruimtelijk voorstel dat parallel aan het LPLG wordt ontwikkeld. Het ruimtelijk voorstel heeft een bredere scope, bevat namelijk ook de 'rode' functies zoals wonen, bedrijfslocaties, infrastructuur, energietransitie. Voor een tweetal gebieden (Zuid-Limburg en De Peel) vindt ontwerpend onderzoek plaats als verkenning naar het ruimtelijk voorstel. Beide trajecten zullen in deze fase nauwkeurig op elkaar worden afgestemd. In de samenhang tussen het ruimtelijk voorstel en het LPLG zal beoordeeld worden of een aanpassing van de POVI nodig is.

Nauwkeurige afstemming is ook aan de orde met het programma Waterveiligheid en Ruimte Limburg. Dit programma vertoont veel inhoudelijke overlap met het LPLG, zowel wat betreft de gebiedsgerichte aanpak (met name de beekdalen) als de te nemen maatregelen in de stroomgebieden. Beide programma's baseren zich op het principe Water en Bodem sturend. Hoewel beide programma's dus 'familiair' aan elkaar zijn, is goede afstemming ten aanzien van maatregelen (zoals gericht op sponswerking en waterberging) en inzet van middelen van groot belang.

# Integraliteit voorop.







6.

# Maatregelen en instrumenten

In dit gebiedsprogramma formuleren we eerste maatregelenpakketten/koploperprojecten die ingezet kunnen worden om de doelen te bereiken. De plek waar, de wijze waarop en de mate waarin de maatregelen ingezet worden volgt op basis van onder andere de gebiedsprocessen, maar kan ook tot uitvoering komen door concrete projecten in het kader van bestaande en nog te ontwikkelen subsidieregelingen. In veel gevallen zal ook een gebiedsontwikkeling uitkomst bieden om tot optimale inzet van maatregelen en instrumenten te komen. De maatregelen zullen veelal in de directe omgeving van N2000-gebieden en beekdalbrede waterlopen aan de orde zijn. Daarnaast zijn maatregelen ter bescherming van de drinkwatervoorziening in waterwingebieden en in en nabij grondwaterbeschermingsgebieden nodig. Om het ruimtebeslag zo beperkt mogelijk te gehouden kan doelstapeling in gebieden zinvol zijn. De effecten van (met name generieke) maatregelen zijn voor een deel in kaart gebracht in de WUR-studie 'Een integrale verkenning van regionale water-, klimaat- en stikstofdoelen en maatregelen in de landbouw', (januari 2023). We laten de in dit hoofdstuk genoemde maatregelenpakketten in een nader onderzoek verder doorrekenen op doelbereik en bezien daarbij of de pakketten de komende jaren aangepast moeten worden.

#### **Maatregelen en instrumenten voor herstel om te komen tot 30% VHR**

- Herstel- en inrichtingsmaatregelen in (bestaande) natuur voorkomend o.a. uit de NDA's;
- Verbeteren van de connectiviteit ter vergroting van leefgebieden en leggen van verbindingen tussen populaties van soorten en tussen deelgebieden van habitattypen;
- Realisatie en Inrichten van resterende Natuurnetwerk Nederland (NNN) (ca. 1300 ha.);
- Vergroten van areaal ter vergroting van leefgebieden, uitbreiding natuurtypen. Onder andere ook door agrarisch natuurbeheer;
- Verminderen van stikstofdepositie;
- Vernatting o.a. door opzetten waterpeil of beperken van grondwateronttrekkingen;
- Agrarisch natuurbeheer;
- Voorkomen van nitraatafspoeling (via grondwater waterstromen);
- Aanleg en revitalisering van bossen t.b.v. verbetering omgevingsfactoren en bodemherstel;
- Goed beheer en onderhoud van natuurgebieden;
- Groenblauwe dooradering.

#### **Maatregelen en instrumenten voor vermindering van stikstofdepositie**

- Beperken van veldemissies vanuit bemesting;
- Beperken van stalemissies door bv. extensivering, omschakeling, (management)-technieken, bedrijfsverplaatsingen, -beëindigingen en normering via bijvoorbeeld de omgevingsverordening;
- Reducties in andere sectoren zoals industrie en mobiliteit.

#### **Maatregelen en instrumenten voor verbetering waterkwaliteit en -kwantiteit**

- Herstel van de sponswerking (ook in haarvaten) door vernatting middels verhogen van het grondwaterpeil en beperken van grondwateronttrekkingen;
- Beekdalbrede benadering – daar waar ruimte ontstaat – zones rondom beken gebaseerd op gebiedsgerichte bronnenanalyse;
- Verminderen concentraties van nutriënten en gewasbeschermingsmiddelen bijvoorbeeld door evenwichtsbemesting, bodemverbetering.

### Maatregelen en instrumenten voor de klimaatopgave

- Beperken methaanuitstoot (in samenhang met reductie stikstofemissies (zie boven voor mogelijke instrumenten));
- CO<sub>2</sub> opslag via bossen en nieuwe teelten;
- Vermindering boeikasgassen uit landbouwareaal;
- Technische en managementmaatregelen met betrekking tot bedrijfsvoering, stalemissies, mestverwerking en mestaanwending.

De hierboven genoemde maatregelen zijn samen te vatten in drie maatregelenpakketten die integraal onderdeel zijn van dit gebiedsprogramma. Het eerste pakket bevat maatregelen ten behoeve natuur- en bosontwikkeling, het tweede pakket richt zich op water, hydrologisch herstel en beekdalaanpak, het derde pakket richt zich op bronmaatregelen stikstof en methaan. In bijlage 1 zijn de maatregelenpakketten opgenomen.

De pakketten vormen de basis voor uitvoeringsprojecten, zowel op korte termijn als ook op lange termijn. Voor de korte termijn hebben we op basis van de uitkomsten van de gebiedsprocessen eerste ‘koploperprojecten’ gedefinieerd. Deze zijn in hoofdstuk 7 opgenomen.



### Kostenraming

Welke (maatschappelijke) kosten het uiteindelijke programma gericht op het bereiken van de doelen met zich mee brengt is onder andere afhankelijk van het effect van generieke normeringen (veelal Rijksbeleid). Daarnaast is de omvang van de investeringen uit de private sector van invloed op de gewenste maatschappelijke bijdragen. Indien ten opzichte van de huidige situatie alle wijzigingen met negatieve financiële consequenties in Limburg (volledig) gecompenseerd zouden worden, kunnen de maatschappelijke kosten oplopen tot circa 6 miljard euro. De kostenraming kunnen wij uiterlijk bij vaststelling van het definitieve programma nauwkeuriger ramen en onderbouwen. De genoemde bedragen zijn exclusief kosten voor het langjarig beheer en exclusief proces- en ontwikkelkosten. Voor onze partners en voor onszelf doen we voor de proces- en ontwikkelkosten nadrukkelijk een beroep op Rijksfinanciering. Zonder tegemoetkoming hierin is het LPLG nauwelijks uitvoerbaar.





7.

# Koploper- projecten



Parallel aan de nadere uitwerking van het concept gebiedsprogramma vragen we 150 miljoen euro Rijksmiddelen aan voor het opstarten en uitvoeren van eerste maatregel-pakketten/koploperprojecten. Deze koploperprojecten dragen substantieel bij aan de doelen, zijn “no regret” en kostenefficiënt. De eerste inventarisatie heeft plaatsgevonden aan de gebiedstafels en met de partners in de Plattelandscoalitie. Met name in de ontwerpateliers zijn, mede op aangeven van het Ministerie van LNV, alsook in de Zuid-Limburgse propositie, veel potentiële koploperprojecten in beeld gebracht. Nog niet alle projecten zijn gereed voor uitvoering. Komende periode werken we de projecten op tot een portfolio van projecten welke gereed voor uitvoering zijn en sturen wij de concrete projectfiches in, zodat er besluitvorming aan Rijkszijde richting Prinsjesdag 2023 mogelijk is.

Ook de longlist blijft beschikbaar als bron voor projecten op de (middel)langere termijn en indien gewenst ook voor de korte termijn (shortlist). Naast het opwerken en uitvoeren van koploperprojecten voeren we bestaande afspraken uit onder andere het natuurprogramma uit.

Om tot de (eerste) selectie te komen hebben we naast bovenstaande criteria ook gekeken naar criteria als opschaalbaarheid, het voorkomen van lock-ins, contraeffecten en beschikbaarheid van andere financieringsbronnen (voorkomen van dubbele financiering). Een deel van de projectvoorstellen is gebiedsonafhankelijk en kan vaak bredere toepassing vinden in andere projecten.

Voor het opwerken van de projecten zetten wij beschikbare procesmiddelen in. Daarmee ondersteunen wij onze partners. Alvorens een project concreet wordt ingediend is het vanzelfsprekend dat alle eigenaren/partners in een gebied betrokken zijn.

Naast middelen voor koploperprojecten vragen wij ook Rijksmiddelen aan om proceskosten voor de gebiedsprocessen bij partners te dekken. Daarnaast vragen wij middelen aan voor mogelijke tekorten die ontstaan zijn bij lopende trajecten. De huidige shortlist is hiernaast weergegeven.

## Shortlist koploperprojecten

### Maasduinen

- Beekherstel Eckeltse/Gansbeek/Aalsbeek
- Doorontwikkeling BIO plan Maasduinen
- Maasheggen
- Grenzeloos landschap
- Gebiedsontwikkeling Siebengewald
- Lob van Gennep
- De Heideboerderij Well voorbeeldproject toekomstbestendige landbouw
- Natuurontwikkeling op Rine-Delta-Corridor bij Venlo

### Roermond/Meinweg

- Kansen bebouwde omgeving / landelijk gebied
- Uitbreiding doelbereik Thornerbeek
- Project IJzeren bos
- Putbeek/Pepinusbeek nitraatonderzoek
- Roermond-Oost
- GrensPark Maas-Swalm-Nette (grensoverschrijdend)
- Concrete projecten uit de gebiedsprocessen Flink Ven/'t Haldert/Bosbeek

### Limburg-brede projecten

- Anticiperende aankopen
- Functiewijzigingen
- Biodiversiteitsmonitor
- Nitraatmetingen
- Start bosaanleg aansluitend op Limburgse Aanpak Bossen
- Demping/afdammen kleine watergangen
- Building Balance
- Sanering riool-overstorten
- Blijversfonds

### De Peel

- Leuker 1818
- Verplaatsing IV nabij Natura2000 gebied
- Beekherstelprojecten
- Verplaatsing Graszodenbedrijf
- Poort naar de Peel
- Moostoplossing
- Mussenbaangebied
- Dal van de Aa
- Gebiedsvisie Weerterbos/Laarderheide (o.a. herstel hydrologie)
- Vossenbergr Kalispeel
- Gedeelde Peel
- Opschaling Pilot Groote Molenbeek
- Kernrandzone Ysselsteyn
- Oostrumsche beek/Breevenne
- Bosaanleg Spurkt
- Beekdalbrede benadering Tungelroyse beek
- GrensPark Kempen-Broek (grensoverschrijdend)
- Adaptatiepaden strategie (beschrijven werkwijze)

### Zuid-Limburg

- Groen als Gras
- Maatregelen uit Water in balans
- Concrete projecten uit de gebiedsprocessen Ravensbosch, Ransdalerveld en Eyserbeek
- De Voerstreek (grensoverschrijdend)
- Mechelderbeekdal
- Partij (Gulpen-Wittem)
- Wolfshagen







8.

De  
uitvoering  
van het  
LPLG



Niet alles kan tegelijk! We zoeken naar de juiste balans tussen het tijdig halen van wettelijke afspraken en de gefaseerde beschikbaarheid van financiële middelen en menskracht.

Belangrijke elementen hierin zijn:

- Uitgangspunten voor uitvoering, financiën en de inzet van instrumenten;
- Een afwegingskader voor het nader kunnen prioriteren van maatregelen;
- Integraliteit van de aanpak;
- Governance om adaptief te kunnen programmeren;
- De wijze van organiseren van de uitvoering: welke partners werken op welke manier samen.

In de komende periode ontwikkelen wij de uitvoeringsstrategie met aandacht voor deze elementen.

### **Uitgangspunten**

Bij de uitvoering van het LPLG hanteren we vooralsnog de volgende uitgangspunten:

- De maatschappelijke opgaven (met de Limburgse doelen) staan centraal;
- We werken opgabegericht 'van buiten naar binnen';
- De uitvoering vindt zoveel mogelijk in gebieden plaats;
- We maken optimaal gebruik van de kennis en kunde bij onze partners.

### **Afwegingskader**

Op basis van het afwegingskader kan prioritering plaatsvinden. De belangrijkste criteria zijn:

- Mate van doelbereik (effectiviteit) in verhouding met de kosten van een maatregel (doelmatigheid);
- Urgentie in relatie tot het halen van wettelijke afspraken;
- Positieve en negatieve effecten voor brede welvaart en leefomgeving;
- Uitvoerbaarheid (beschikbaarheid van menskracht, technische, financiële en juridische risico's en doorlooptijd).

De uitvoering  
start nu.



# Bijlagen



# Bijlage 1: Maatregelenpakketten

## Maatregelenpakket 1:

### Natuur en bos buiten NNN

<b>Naam</b>	Maatregelenpakket 1: Natuur en bos buiten NNN
<b>Hoofdaanvrager</b>	Provincie Limburg
<b>Deelnemende partijen</b>	Betrokken partijen zijn de Terrein beherende organisaties, natuur- en milieu organisaties Waterschap Limburg, particulieren (of namens deze de Bosgroep, rentmeesters en adviseurs), gemeenten
<b>Gebied /locaties</b>	Provincie Limburg; LPLG deelgebieden: Maasduinen, De Peel, Meinweg en Roerdal, Zuid- Limburg.
<b>Toelichting</b>	<p>Het pakket heeft voornamelijk tot doel de instandhouding van Natura2000-gebieden en de soorten en hun leefgebieden behorende tot de Europese Vogel- en Habitatrichtlijn in Limburg te bevorderen, de bossenstrategie te realiseren en het vraagstuk van de stikstofdepositiereductie vraagstuk te adresseren.</p> <p>De door Provinciale Staten vastgestelde Limburgse Aanpak Stikstofreductie en Natuurverbetering (LASN) en het Nationaal Programma Transitie Landelijk Gebied (NPLG) vormen de hoofdkaders voor het uitvoeren van de betreffende koplopers aanpak en het daarin opgenomen doelbereik NPLG. Met de vaststelling van het Gebiedsprogramma op 27 juni 2023 stellen GS een uitvoeringsstrategie vast.</p> <p>Onder de maatregelenpakketten worden zogenaamde koploperprojecten (een door het Rijk gevraagde versnelling van behalen van NPLG-doelbereik in 2024 en 2025) benoemd. Stakeholders hebben op verzoek van de provincie Limburg voorstellen voor realisatie van koploperprojecten ingediend, met name via de ontwerpstudio's in het gebiedsproces.</p> <p>Eén van deze maatregelen behelst het geheel of gedeeltelijk afwaarderen en vervolgens inrichten van gronden buiten het NNN, waarbij het doel is deze om te zetten in bossen (Uitvoering landelijke bossenstrategie), in natuurgronden ten behoeve van VHR Arealuitbreiding, ten behoeve van extensivering van de landbouw en als watermaatregel tbv natuurdoelen (hydrologisch herstel, veiligstellen inzigtgebieden). Voor een deel betreft het een reservering voor kansen die zich zullen voor doen als gevolg van het intensiveren van de inspanningen om het Natuurpact te realiseren, maar die niet passen binnen het Natuurpact zelf omdat ze buiten het NNN liggen. Tot slot betreft het projecten die niet goed passen binnen het SPUK Natuur, maar die wel binnen het NPLG passen.</p>

	<p><b>1. Natuuropgave</b>          Limburg heeft 24, veelal kleine, versnipperde en meestal stikstofgevoelige Natura 2000-gebieden met veel externe invloeden van zones er omheen. In en om deze gebieden komen 146 habitattypen en soorten voor waarvoor ook na 2027 een herstelopgave blijft gelden. Dit is 72% van alle soorten en habitats die een herstelopgave hebben in Nederland. Voor 17 van de Limburgse habitattypen en soorten geldt dat de regionale staat van instandhouding (grotendeels) de landelijke staat van instandhouding is, omdat ze elders niet of slechts in beperkt mate voorkomen.</p> <p><b>2. Natuuropgave (Connectiviteit/Verbindingszones), Groenblauwe dooradering en agrarisch beheer</b>          Onder deze maatregel valt ook de realisatie van onze opgave in het kader van de Groenblauwe dooradering. Groenblauwe dooradering omvat de 'kleine' natuurelementen die ons landschap in belangrijke mate vormgeven. Deze kunnen als punten, lijnen of vlakken aanwezig zijn. Naast houtige elementen zoals singels, bomenrijen, houtwallen, heggen, hagen, knotbomen, graften en hoogstam-boomgaarden, gaat het om elementen met een begroeiing van kruiden en ruigten en natte elementen zoals beken en beekdalen, slootkanten, natuurvriendelijke oevers en poelen. Ecologisch beheerde sloten kunnen ook tot landschapselementen gerekend worden evenals elementen als keverbanken of kruidenrijke akkerranden.</p> <p><b>3. Bossenstrategie</b>          Naar aanleiding van de Nationale Bossenstrategie hebben GS eind 2022 de Limburgse Aanpak Bossen (LAB) vastgesteld. Hierin zijn de landelijke doelen vertaald naar een Limburgse opgave. Hierbij is, analoog aan de landelijk opgave, gekozen om het bosareaal in Limburg met 10% uit te breiden. Dit komt neer op een extra bosareaal van 3500 ha. Hiervan kunnen we 1250 ha binnen het NNN realiseren. Dit zal met name gaan om een andere, hoogwaardigere invulling van gronden met het beheertype "Fauna en Kruidenrijke graslanden" enerzijds en anderzijds op gronden die nog niet zijn ingericht. Daarnaast dient er nog 2250 ha buiten het NNN gerealiseerd te worden. Realisatie van de Nationale Bossenstrategie is voorzien in 2030 en daarmee ligt feitelijk ook het doel voor de Limburgse opgave vast.</p>
<p><b>Kosten en dekking</b></p>	<p>Overzicht kosten maatregelen:          Kosten maatregelen: afwaardering en inrichting tegen een gemiddelde prijs van €90.000 /ha (gemiddeld €70.000/ha afwaardering, en gemiddeld €20.000 inrichting incl. benodigde onderzoeken en planvorming incl. apparaatskosten).</p> <p>Totale kosten:          € 35 mln. (afhankelijk van definitieve selectie koploperprojecten)</p>
<p><b>Koploperprojecten</b></p>	<p>Zie overzicht pagina 68-69</p>

## Maatregelenpakket 2:

### Water, hydrologisch herstel en beekdalbrede benadering

<b>Naam</b>	Maatregelenpakket 2: Water, hydrologisch herstel en beekdalbrede benadering
<b>Hoofdaanvrager</b>	Provincie Limburg
<b>Deelnemende partijen</b>	Betrokken partijen zijn de Terrein beherende organisaties, natuur- en milieu organisaties, Waterschap Limburg, particulieren (of namens deze de Bosgroep, rentmeesters en adviseurs), gemeenten, agrariërs
<b>Gebied /locaties</b>	Provincie Limburg; LPLG deelgebieden: Maasduinen, De Peel, Meinweg en Roerdal, Zuid- Limburg.
<b>Toelichting</b>	<p>Het pakket heeft voornamelijk tot doel de instandhouding van Natura2000-gebieden en de soorten en hun leefgebieden behorende tot de Europese Vogel- en Habitatrichtlijn in Limburg te bevorderen, de bossenstrategie te realiseren en het vraagstuk van de stikstofdepositiereductie vraagstuk te adresseren en opgaven rondom Water (KRW) en Klimaat te realiseren.</p> <p>Het Nationaal Programma Transitie Landelijk Gebied (NPLG) vormt de hoofdkaders voor het uitvoeren van de betreffende koplopers aanpak en het daarin opgenomen doelbereik NPLG. Met de vaststelling van het Gebiedsprogramma op 27 juni 2023 stellen GS een uitvoeringsstrategie vast.</p> <p>Onder de maatregelenpakketten worden zogenaamde koploperprojecten (een door het Rijk gevraagde versnelling van behalen van NPLG-doelbereik in 2024 en 2025) benoemd. Stakeholders hebben op verzoek van de provincie Limburg voorstellen voor realisatie van koploperprojecten ingediend, met name via de ontwerpateliers in het gebiedsproces.</p>

## 0. Algemeen

Dit pakket behelst watermaatregelen in de 4 deelgebieden die op meerdere manieren invulling geven aan de NPLG doelstellingen. Het betreft projecten die bijdragen aan KRW-doelen en waterbeschikbaarheid (droogte). We kijken naar de drukfactoren en bezien of en op welke wijze een beekdalbrede benadering hierbij een passende aanpak is.

### 1. Beekdalbrede benadering

Onder meer de opschaling en versnelling van maatregelen tot beekdalverbreding, vaak in relatie met andere doelen zoals het vergroten van natuurareaal, landschapskwaliteit en biodiversiteit.

De zones rondom de beekdalen kunnen goede locaties zijn voor doelstapeling. Dit zijn beekdallaagten die van nature nat zijn, maar veelal toch in landbouwkundig gebruik zijn. In het pakket is een aantal reguliere herinrichtingstrajecten geselecteerd die uitgebreid worden naar de in Limburg ontwikkelde Beekdalbrede benadering. Hierbij wordt niet alleen de beek zelf ingericht, maar wordt het gehele beekdal omgevormd tot een robuust watersysteem, dat beter bestand is tegen zowel natte als droge perioden en waarin emissies van nutriënten en gewasbeschermingsmiddelen verminderd worden. Het beekdal wordt ingericht, waarbij doelen uit het NPLG, voor zover relevant voor het betreffende beekdal zoveel mogelijk worden gerealiseerd.

### 2. Herstel van de sponswerking (ook in haarvaten) door vernatting middels verhogen van het grondwaterpeil en beperken van grondwateronttrekkingen

Door het toepassen van de hierboven omschreven beekdalbrede benadering wordt de sponswerking van het systeem deels hersteld. Daarnaast is het van belang om in de haarvaten maatregelen te treffen om meer water vast te houden voor droge perioden. Mogelijke maatregelen zijn: afdammen en dempen van watergangen (mits niet leidend tot lock-in effect), beperken van grondwateronttrekkingen, vernatting.

### 3. Verminderen concentraties van nutriënten en gewasbeschermingsmiddelen bijvoorbeeld door evenwichtsbemesting, bodemverbetering

Door agrariërs te ondersteunen bij het toepassen van evenwichtsbemesting, bodemverbetering kunnen met name in het haarvatensysteem de concentraties van nutriënten en gewasbeschermingsmiddelen verminderd worden. Vanzelfsprekend zullen deze maatregelen in samenhang worden bezien met nog te ontwikkelen (Rijks) generieke maatregelen.

#### Kosten en dekking

Totale kosten:  
€ 35 mln. (afhankelijk van definitieve selectie koploperprojecten)

#### Koploperprojecten

Zie overzicht pagina 68-69



## Maatregelenpakket 3:

### Bronmaatregelen Stikstof en methaan

<b>Naam</b>	Maatregelenpakket 3: Bronmaatregelen stikstof en methaan
<b>Hoofdaanvrager</b>	Provincie Limburg
<b>Deelnemende partijen</b>	Betrokken partijen zijn de Terrein behorende organisaties, natuur- en milieu organisaties Waterschap Limburg, particulieren (of namens deze de Bosgroep, rentmeesters en adviseurs), gemeenten
<b>Gebied /locaties</b>	Provincie Limburg; LPLG deelgebieden: Maasduinen, De Peel, Meinweg en Roerdal, Zuid- Limburg.
<b>Toelichting</b>	<p>Het pakket heeft voornamelijk tot doel de instandhouding van Natura2000-gebieden en de soorten en hun leefgebieden behorende tot de Europese Vogel- en Habitatrichtlijn in Limburg te bevorderen en het vraagstuk van de stikstofdepositiereductie en methaanreductie te adresseren.</p> <p>De door Provinciale Staten vastgestelde Limburgse Aanpak Stikstofreductie en Natuurverbetering (LASN) en het Nationaal Programma Transitie Landelijk Gebied (NPLG) vormen de hoofdkaders voor het uitvoeren van de betreffende koplopers aanpak en het daarin opgenomen doelbereik NPLG. Met de vaststelling van het Gebiedsprogramma op 27 juni 2023 stellen GS een uitvoeringsstrategie vast.</p> <p>Onder de maatregelenpakketten worden zogenaamde koploperprojecten (een door het Rijk gevraagde versnelling van behalen van NPLG-doelbereik in 2024 en 2025) benoemd. Stakeholders hebben op verzoek van de provincie Limburg voorstellen voor realisatie van koploperprojecten ingediend, met name via de ontwerpatelier in het gebiedsproces.</p> <p><b>0. Algemeen</b></p> <p>In Het Nationaal Programma Landelijk Gebied (NPLG) wordt ingezet op een samenhangende aanpak van de doelen voor natuur/stikstof, water en klimaat (broeikasgasreductie en koolstofvastlegging) in het landelijk gebied. Ingezet wordt op een gezamenlijke aanpak door het rijk en de provincies. Op nationaal niveau leidt dit tot het NPLG met landelijke keuzes en maatregelen; op provinciaal niveau vindt parallel en in onderlinge wisselwerking de vertaling plaats naar het Limburgs Programma Landelijk Gebied (LPLG).</p> <p><b>Maatregel A: Stikstofreductie via beperken van stalemissies</b></p> <p>De eerder door GS en PS vastgestelde Limburgse Aanpak Stikstofreductie en Natuurherstel (LASN) voorziet onder meer in het verbeteren van de algehele toestand van de natuur, zowel door natuurherstel als door het nemen van milieumaatregelen. De LASN geeft aan dat generieke emissie-maatregelen de voorkeur hebben maar dat ook andere maatregelen mogelijk zijn, waarbij aansluiting gezocht wordt bij het transitiepad en het ontwikkelperspectief van de ondernemer. Extensivering, omschakeling in bedrijfsvoering, (voer) managementmaatregelen, bedrijfsverplaatsingen of -beëindiging. In principe haken we daarbij aan bij Rijks- generiek beleid en regelingen op het terrein van innovatie.</p> <p><b>Maatregel B: Reduceren of beëindigen bemesting langs beken, nieuwe natuur en bos ontwikkeling; o.a. door extensivering.</b></p> <p>Deze maatregel omvat het reguleren van mestaanwending in gevoelige gebieden</p> <ul style="list-style-type: none"><li>- mestaanwending te beëindigen en/ of om een lagere veebezetting toe te passen om stikstof- en fosforuitspoeling en uitstoot van methaan te beperken;</li><li>- koolstofopslag te bewerkstelligen, of;</li><li>- natuur (vergroten biodiversiteit) te ontwikkelen;</li><li>- water in een gebied vast te houden om droogte tegen te gaan en om wateroverlast stroomafwaarts te mitigeren.</li></ul> <p>Extensivering leidt tot een verminderde aanvoer van stikstof en fosfaat op de (landbouw) percelen gelegen binnen een buffergebied. Dit heeft lagere emissies van ammoniak en broeikasgassen en uit- en afspoeling van nutriënten tot resultaat. Aan de hand van een ecologische toets en/of een water toets (kwalitatief en kwantitatief) is ontwikkeling van natuur en bos en het vasthouden van water in gevoelige gebieden te entameren.</p>

**Kostenbegroting maatregel B:**

Beëindiging veldemissie en/of in combinatie met omschakelen en extensiveren in de vorm van (gedeeltelijke) afwaardering. Gemiddelde kosten afwaardering/inrichting per ha € 50.000,- (de afwaardering varieert tussen de 10% en 85% van de getaxeerde marktwaarde).

**Maatregel C: Stikstofreductie en integraal doelbereik: aankoop bedrijven en/of gronden**

In het kader van de "Regeling provinciale aankoop veehouderijen nabij natuurgebieden" zijn met 25 bedrijven (vrijwillig) overeenkomsten gesloten. Daarnaast hebben zich sinds publicatie (november 2020) van de regeling 173 veehouderijen vrijwillig gemeld bij onze provincie om in aanmerking te komen. Dit geeft aan dat er animo is onder veehouders om vrijwillig veehouderijen te beëindigen en daarmee het aantal dieren te verminderen en mogelijk ook gronden in te zetten voor integraal NPLG-doelbereik.

Doel van de maatregel is om veehouderijactiviteiten definitief vrijwillig te laten verplaatsen of beëindigen om direct de uitstoot van stikstof te reduceren en daarmee stikstofdepositie op stikstofgevoelige Natura 2000-gebieden te voorkomen. Via de koplopers-aanpak willen we aanvullend aan generieke rijks-opkoopregelingen de mogelijkheid hebben bedrijven en gronden aan te kunnen kopen. Te verwerven gronden zijn in te zetten voor de natuur-, bos-, water, stikstofopgave, alsmede voor verbetering van de landbouwstructuur.

In dit kader ontwikkelen we een blijversfonds, om perspectief te bieden aan ondernemers die willen innoveren en verduurzamen. Ook geheel nieuwe vormen van landbouw of aanvullende economische activiteiten kunnen hiermee worden ondersteund.

In de afweging en prioritering zal het gaan om bedrijven die:

- Bijdrage aan instandhoudingsdoelen obv van een ecologische toets en een (aerius rekentool) stikstofdepositieberekening
- Bijdrage leveren aan het legaliseren van PAS-melders
- Vergroten van mogelijkheden om op gronden natuur en bos te ontwikkelen in combinatie met het verbeteren van de landbouwstructuur
- Bijdragen aan herstel van watersystemen en bereiken KRW-doelen of om water te bufferen
- Bijdrage aan het realiseren van ecologische verbindingzones
- Vergroten grondportefeuille tbv gebiedsprocessen

Verplaatsing of aankoop/beëindiging kan betrekking hebben op:

- a. het overhevelen van productie recht of laten vervallen van productierecht;
- b. de ruiling of verkrijging van bedrijfsmiddelen en bedrijfsgebouwen;
- c. de ruiling of verkrijging van landbouwgrond;
- d. de aanpassen of sloop van bedrijfsgebouwen,

Naast het feit dat de reductie van de stikstofdepositie bijdraagt aan de instandhouding van stikstofgevoelige Natura2000-gebieden en de kwaliteit van overige natuurgebieden, wordt ook een bijdrage geleverd aan de volgende LPLG-doelen:

- a) het verminderen van de bredere stikstofproblematiek (stikstofdeken);
- b) het verminderen van de uitstoot van broeikasgassen (zoals CO2 en Methaan);
- c) het klimaatbestendiger maken van (verdrogingsgevoelige) gebieden door water te bufferen en de grondwaterstand te verhogen;
- d) het ontwikkelen van de natuurlijk biodiversiteit (inheemse soorten en hun leefgebieden) het herstellen van soorten die behoren tot de Vogel- en Habitatrichtlijn en hun leefgebieden;
- e) Het realiseren van de extra opgaven voor het ontwikkelen van het Natuurnetwerk en de Bossenstrategie;
- f) Het behalen van de doelstellingen van de Europese Kaderrichtlijn Water en van het Deltaprogramma Hoge Zandgronden alsmede het Provinciaal Waterprogramma 2022-2027.

**Kosten en dekking**

Totale kosten:  
€ 80 mln. (afhankelijk van definitieve selectie koploperprojecten)

**Koploperprojecten**

Zie overzicht pagina 68-69

## Shortlist koploperprojecten

Maasduinen	Pakketten
Beekherstel Eckeltse/Gansbeek/Aalsbeek	2,3
Doorontwikkeling BIO plan Maasduinen	1,2,3
Maasheggen	1
Grenzeloos landschap	Pm
Gebiedsontwikkeling Siebengewald	1,2,3
Lob van Gennep	1,2,3
De Heideboerderij Well voorbeeldproject toekomstbestendige landbouw	1,2,3
Natuurontwikkeling op Rine-Delta-Corridor bij Venlo	Pm
De Peel	
Leuker 1818	1,3
Verplaatsing IV nabij Natura2000 gebied	3
Beekherstelprojecten	2
Verplaatsing Graszodenbedrijf	1,2,3
Poort naar de Peel	1,2,3
Moostoplossing	1,2
Mussenbaangebied	1,2,3
Dal van de Aa	1,2,3
Gebiedsvisie Weerterbos/Laarderheide (o.a. herstel hydrologie)	1,2,3
Vossenbergrandzone	1,2,3
Gedeelde Peel	1,2,3
Opschaling Pilot Groote Molenbeek	1,2,3
Kernrandzone Ysselsteyn	3
Oostrumsche beek/Breevenne	1,2
Bosaanleg Spurkt	1
Beekdalbrede benadering Tungelroyse beek	1,2,3
GrensPark Kempen-Broek (grensoverschrijdend)	1,2,3
Roermond/Meinweg	
Kansen bebouwde omgeving / landelijk gebied	1,3
Uitbreiding doelbereik Thornerbeek	1,2,3
Project IJzeren bos	1,2
Putbeek/Pepinusbeek nitraatonderzoek	2
Roermond-Oost	1,2,3
GrensPark Maas-Swalm-Nette (grensoverschrijdend)	1,2,3
Concrete projecten uit de gebiedsprocessen Flinke Ven/'t Haldert/Bosbeek	1,2,3

### Zuid-Limburg

Groen als Gras	2,3
Maatregelen uit Water in balans	2,3
Concrete projecten uit de gebiedsprocessen Ravensbosch, Ransdalerveld en Eyserbeek	1,2,3
De Voerstreek (grensoverschrijdend)	
Mechelderbeekdal	1,2,3
Partij (Gulpen-Wittem)	2
Wolfshagen	1,2
	1,2,3

### Limburg-brede projecten

Anticiperende aankopen	1,2,3
Functiewijzigingen	1,2,3
Biodiversiteitsmonitor	1
Nitraatmetingen	2
Start bosaanleg aansluitend op Limburgse Aanpak Bossen	1
Dempen/afdammen kleine watergangen	2
Building Balance	Pm
Sanering riool-overstorten	2
Blijversfonds	3



**Colofon****Ontwerp**

Media & design, cluster Strategie &  
Communicatie, Provincie Limburg

**Fotografie**

Peter Wijnands, Aron Nijs, Johannes  
Timmermans



provincie limburg

