



Limburgse Regietafel

De propositie van van Limburg op de Asielopgave

*Een middellang
termijnperspectief*

**“Humane opvang,
echte integratie”**

Een eerlijke verdeling met een scherp oog
voor de behoefte van de samenleving

April 2024



Inhoudsopgave

De propositie van Limburg	4
1. Aanleiding	9
2. Context - het gemeentelijk perspectief	12
3. Het specifieke profiel van Limburg tegen de achtergrond van de Asielopgave	16
4. Overzicht van de Asielopgave, hoe staat Limburg ervoor?	19
5. Hoe organiseren we ons als Limburg? Uitruil en samenwerking in de regio – welke stappen gaan we daarin de komende jaren met elkaar zetten?	22
6. Meer woningen voor (nieuwe) Limburgers	27
7. Positieve communicatie en dialoog	30
8. Wat verwachten we van Den Haag?	33



De propositie van Limburg



De verantwoordelijkheid die Limburg neemt

De Limburgse samenleving kan veel hebben, maar kan het ook niet alleen. We willen als Limburgse regietafel, samen met de Limburgse gemeenten, onze verantwoordelijkheid nemen en een 'fair share' van de landelijke asielopgave realiseren. Tegelijk is ondersteuning nodig, in de eerste plaats vanuit Den Haag. Onder de volgende condities willen we als Limburg ons steentje bijdragen en een stip op de horizon zetten. Waarbij we meer opvangplekken voor asielzoekers realiseren in de komende jaren. En stevig zullen investeren in de woonopgave voor statushouders.

Drie doorstroomlocaties

De ontwikkeling van de doorstroomlocatie in Horst aan de Maas is een voorbeeld dat navolging verdient. Het zorgt niet alleen voor lucht in de bestaande asielzoekerscentra, maar leidt ook tot een boost in de samenwerking tussen gemeenten in de regio. We vinden het belangrijk dat de bewoners ook echt in de regio worden geplaatst. Dat bevordert de integratie sterk. Gemeenten in de regio nemen dan de verantwoordelijkheid voor vroegtijdige inburgering en integratie. We willen daarom ook in Midden- en Zuid-Limburg een doorstroomlocatie inrichten in aanvulling op de bestaande asielzoekerscentra.

Inzet op meer flexwoningen

We zetten in op een topeverleg met de grootste woningbouwcorporaties in Limburg om te komen tot meer flexwoningen, bijvoorbeeld door de vorming van een flexwooncorporatie, meer bouw aan de randen van de dorpen en steden ("straatje erbij", waarbij altijd een gezonde mix van doelgroepen en segmenten leidend moet zijn) en het benutten van leegstaande panden, uiteraard wel binnen de ruimtelijke randvoorwaarden. Daarbij maken we graag de afspraak dat deze woningen niet worden geplaatst in kwetsbare wijken en dat er aandacht is voor de spreiding van aandachtsgroepen.

Elkaar helpen en een fair share nemen in de opgave

In Limburg willen we de verschillende opgaven in gezamenlijkheid aanpakken en de kwantitatieve opgaven voor de verschillende doelgroepen met elkaar uitwisselen. Om dat te ondersteunen is er een dashboard ontwikkeld met een actueel overzicht van de (realisatie) van de opgaven en komen er regionale afstemmingstafels. Om te faciliteren dat gemeenten onderling afspraken kunnen maken, richten we een proces in en maken we spelregels die de uitruil van de verschillende doelgroepen tussen gemeenten mogelijk maken. Zij leggen dit ter accordering voor



aan de Limburgse Regietafel (verder: LiRT). De Provincie speelt een actieve rol in deze dialoog en zet actief ruimtelijk en ander provinciaal instrumentarium in.

De medewerking van Den Haag

We hebben daarvoor ook een aantal concrete wensen richting Den Haag. Investeren in maatschappelijk absorptievermogen is een belangrijke voorwaarde om gemeenten, maar ook burgers te stimuleren om mee te denken in oplossingen. Daarbij gaat het in de eerste plaats om realistische verwachtingen en een lange termijn perspectief. Daarnaast kan gedacht worden aan een leefbaarheidsfonds, maar ook aan extra politiecapaciteit en geld voor nieuwe huisartsen en leraren. Het grote personeelstekort is daarbij overigens wel een groot aandachtspunt. Maar mogelijk kunnen daar de nieuwe Limburgers ook een rol van betekenis in spelen, op het moment dat zij eerder op de arbeidsmarkt kunnen instromen. De uitspraak van de Raad van State over de 24 weken-termijn is daarbij een steun in de rug.

Wat hebben we van Den Haag nodig: Top 6

1. Integratie door werk: meer kansrijke asielzoekers in plaats van arbeidsmigranten

Nu het UWV bij het verstrekken aan werkvergunningen aan asielzoekers niet langer de eis mag stellen dat zij maximaal 24 weken per jaar werken, is de belangrijkste drempel voor effectieve toegang van asielzoekers tot de Nederlandse arbeidsmarkt weggenomen. Werkgevers hadden om het wegnemen van deze drempel gevraagd, om asielzoekers langdurig in te kunnen zetten. Zij zien kansen in langdurige arbeidsverhoudingen met asielzoekers en zouden dan ook de aanjager moeten zijn om asielzoekers daadwerkelijk langdurig te laten werken. Werk is belangrijk om de zelfstandigheid van asielzoekers te vergroten. Als kansrijke asielzoekers al in het AZC beginnen met werken, participeren zij al in de Nederlandse maatschappij en verloopt hun inburgering veel soepeler tegen de tijd dat zij als statushouder worden gehuisvest in een gemeente. Gebrek aan capaciteit bij UWV, COA en ondersteunende instanties zoals Vluchtelingenwerk maakt dat het op grote schaal aan het werk gaan van asielzoekers niet vanzelf zal gaan; gemeenten hebben hierin geen wettelijke rol (en bijbehorende financiële middelen), zoals bij de inburgering van statushouders wel het geval is. Wel kan worden aangesloten bij de bestaande ketensamenwerking. Met name de beperkte taalvaardigheid van asielzoekers in het Nederlands is een belemmering voor het hebben van een baan; naast meer inzet op begeleiding bij het vinden van werk, is de inzet op (taal)onderwijs voorwaarde om de arbeidsmarktparticipatie van

asielzoekers te vergroten. Hierbij horen ook de randvoorwaarden zoals het verkrijgen van een burgerservicenummer (BSN). Dit is een gerichte vraag aan Den Haag: zorg voor meer BRP-straten. Ook in onze provincie.

2. Versterking van de voorzieningen

Om opvang te kunnen bieden van een acceptabele en humanitaire kwaliteit, zijn voorzieningen nodig op het gebied van o.a. onderwijs, kinderopvang, gezondheidszorg (GGZ, GGD, huisartsen), integratie, veiligheid, mobiliteit en infrastructuur. Het absorptievermogen van veel gemeenten is uitgeput en sterk verwaarloosd. Daarom zullen er allereerst maatregelen moeten volgen om de voorzieningen op peil te brengen. Dat vraagt om investeringen in zorg (denk aan het ziekenhuis in Heerlen) en onderwijs, maar ook politie. Dat kan niet zonder hulp van Den Haag.

3. Meer kleinschalige opvanglocaties zouden heel erg helpen, met name in kleinere gemeenten

In Limburg zijn veel kleinere gemeenten die verantwoordelijkheid willen nemen voor de asielopgave. Kleinschalige opvang (bijv. 100-200 plekken of soms nog lager) heeft daarbij in bepaalde gevallen voor (kleine) gemeenten de voorkeur, omdat dit minder drukt op het draagvlak en de draagkracht, dan een grootschalige opvang. Het COA schijnt momenteel deze voorwaarden te gaan versoepelen, maar duidelijkheid hierover is gewenst. Ook is van belang dat kleinschalige lokaties (ook onder de 100 plekken) meetellen in de realisatiecijfers.

4. Betere matching

Verder is het belangrijk dat de huisvesting van statushouders gekoppeld wordt aan gemeenten in de nabijheid van het AZC waar zij opgevangen worden. Op deze manier kunnen statushouders in afwachting van een woonruimte alvast een start maken met de integratie/inburgering. De Immigratie en Naturalisatiedienst (IND) heeft dermate grote achterstanden dat in de praktijk gezinshereniging erge vertraging oploopt. Hierdoor wordt huisvesting in bepaalde gevallen niet goed benut. Snellere afhandeling moet ook terugkomen in de afhandeling van de procedures rondom nareizigers. We vragen het Rijk om de afhandeling van een dossier bij de IND te versnellen (of in ieder geval sneller een onderscheid maken in kansrijk en niet-kansrijk), dan zijn asielzoekers nog niet al helemaal ingeburgerd als ze toch niet mogen blijven.

5. Regelingen voor Oekraïense vluchtelingen

De regelingen voor Oekraïense vluchtelingen zijn tamelijk riant. Dat is niet alleen niet eerlijk, het lijkt ook tot gevolg te hebben dat de Oekraïense vluchtelingen gaan 'shoppen', omdat hier een



royale bijdrage wordt verstrekt. Dit ondermijnt het draagvlak. Het is van belang om deze regelingen gelijk te trekken aan andere groepen vluchtelingen. Dit vraagt ook om gelijk beleid binnen de Europese Unie, omdat de ruimhartige regelingen in Nederland Oekraïense vluchtelingen aantrekt; ook daarin zou Den Haag een voortrekkersrol moeten spelen.

6. Middelen voor uitvoeringscapaciteit en woningen

Veel gemeenten worstelen met de verschillende opgaven en lopen aan tegen capaciteitsproblemen. In Limburg zijn te weinig capaciteit en middelen beschikbaar om op een goede manier uitvoering te geven aan de asielopgave. Daarom is een substantiële bijdrage nodig van Den Haag. We denken hierbij concreet onder andere aan middelen ter versterking van de Provinciale regietafels, het verder inrichten van de ondersteuning van gemeenten bij de uitwerking van de Asielopgave en middelen om de capaciteitsproblemen bij gemeenten op dit onderwerp te mitigeren. Daarnaast pleiten we voor voldoende Rijksmiddelen voor de uitvoering van de bouw van de woningen.

Verantwoording

Dit visiedocument is in concept besproken tijdens een goedbezochte bestuurlijke conferentie in Thorn op 25 januari 2024 met de bestuurders van de Limburgse gemeenten, provincie en vertegenwoordigers van het ministerie van Justitie en Veiligheid en COA. Aan de hand van een aantal goede voorbeelden, denk aan de ontwikkeling van een doorstroomlocatie in Horst aan de Maas en enkele concrete voorbeelden rond flexwoningen en Crisisnoodopvanglocaties (zoals in Voerendaal, Kerkrade en Sittard) werd inspiratie opgedaan om het komend jaar de asielopgave gezamenlijk in te vullen. In een werkdocument is uiteengezet op welke wijze Limburg zijn verantwoordelijkheid wil nemen en ook wat daarvoor nodig is vanuit Den Haag. Op het document hebben de volgende gemeenten schriftelijk gereageerd: Gulpen-Wittem, Kerkrade, Landgraaf, Roermond, Sittard-Geleen, Venlo en ook het COA. De opmerkingen zijn verwerkt in dit, definitieve document, wat is vastgesteld door de LiRT op 28 maart 2024.

1. Aanleiding





Migratiestromen zetten door

Gelet op de vele brandhaarden in verschillende delen van de wereld, moeten we er helaas vanuit gaan dat ook de migratiestromen voorlopig nog wel even doorzetten. Dat betekent dat ook op langere termijn opvangplekken voor asielzoekers nodig zullen zijn en huisvesting voor statushouders. We constateren dat deze toename veel vraagt van onze Limburgse samenleving. Culturele verschillen, taalbarrières en economische concurrentie leiden soms tot (sociale) spanningen. Migratie was een groot thema tijdens de verkiezingscampagne voor de Tweede Kamer. Bestuurders komen regelmatig onder druk te staan om effectief met de crisis om te gaan, wat de stabiliteit (en durf om door te zetten) van colleges kan beïnvloeden.

Het toenemende aantal migranten, en dan gaat het ook om arbeidsmigranten, doet ook een groot beroep op voorzieningen zoals sociale voorzieningen, openbare diensten, onderwijs en (huisartsen)zorg. We zullen in overleg met de Rijksoverheid goed moeten kijken hoe we hierop kunnen handelen zodat het absorptievermogen van gemeenten, dat nu al fors onder druk staat, wordt versterkt. We hebben daarvoor ook een aantal concrete wensen richting Den Haag. Investeren in maatschappelijk absorptievermogen is een belangrijke voorwaarde om gemeenten, maar ook burgers te stimuleren om mee te denken en mee te werken in plaats van op de rem te gaan staan. Wij denken daarbij aan een leefbaarheidsfonds, maar ook aan extra politiecapaciteit en geld voor nieuwe huisartsen en leraren. Het grote personeelstekort is daarbij overigens wel een groot aandachtspunt. Maar mogelijk kunnen daar de nieuwe Limburgers ook een rol van betekenis in spelen, op het moment dat zij eerder op de arbeidsmarkt kunnen instromen. De uitspraak van de Raad van State over het afschaffen van de 24 weken termijn is daarbij een steun in de rug. Asielzoekers van wie de asielaanvraag ten minste zes maanden in behandeling is, mogen werken mits aan de werkgever een tewerkstellingsvergunning is afgegeven.

Los van de complexiteit van de asielopgave, zien we ook veel positieve signalen, bijvoorbeeld dat nieuwe Limburgers ondersteund worden in hun integratie in de Limburgse samenleving. Of dat ondernemers blij zijn met extra werknemers. En dat een steeds groter wordende groep bestuurders echt de schouders onder extra opvangplekken en huisvesting zet. De ontwikkeling van de doorstroomlocatie in Horst aan de Maas is een voorbeeld van die positieve energie. Het zorgt niet alleen voor lucht in de bestaande asielzoekerscentra, maar leidt ook tot een boost in de samenwerking tussen gemeenten in de regio. Wij gaan er daarbij vanuit dat de bewoners ook echt in de regio worden geplaatst. Dat bevordert de integratie sterk. De omliggende gemeenten nemen dan de verantwoordelijkheid voor integratie. We pleiten in navolging van Horst aan de Maas ook voor het inrichten van doorstroomlocaties in Midden- en Zuid-Limburg, in aanvulling op de bestaande asielzoekerscentra.



2. Context - het gemeentelijk perspectief



Samenwerking in de keten hard nodig

In het voorjaar van 2023 zijn er gesprekken gevoerd met alle 31 gemeenten in Limburg. Uit deze overleggen kwam naar voren dat de asielopgave te groot is voor gemeenten als zodanig. We hebben het dan over alle doelgroepen: Oekraïense vluchtelingen, asielzoekers (inclusief AMV'ers) en statushouders. Samenwerking en uitruilmogelijkheden zijn nodig om de verschillende doelgroepen ook echt goed te kunnen opvangen en – als het gaat om statushouders – te laten integreren in de Limburgse samenleving. In het uitvoeringsprogramma Asielopgave (zie: [Uitvoeringsprogramma Limburgse Asielopgave](#)) dat eind juli is vastgesteld door de Limburgse regietafel is aangegeven dat het doel is om in de eerste plaats op korte termijn meer opvangplekken te realiseren door robuuste en niet vrijblijvende regionale afspraken te maken tussen gemeenten. Daarnaast is afgesproken om een meer lange termijn structuur te introduceren waarin een eerlijke verdeling (fair share) van de inspanningen in de regio's centraal staat. Nu de spreidingwet is aangenomen is er ook een wettelijke basis om tot deze afspraken te komen.

De gemeenten ervaren nog altijd grote onzekerheid over de omvang van de totale opvang-opgave die in de toekomst op hen afkomt. Ze willen weten wat er de komende jaren van hen verwacht wordt en hiervoor verwachten ze een structurele (middel) langetermijnvisie vanuit Den Haag. Het op- en afschalen van opvangplekken in het verleden heeft tot frustratie geleid. De fictieve cijfers die we nu hanteren in het dashboard kunnen daarbij behulpzaam zijn.

Het gemeentelijke perspectief

Onze gemeenten maken zich grote zorgen over de gevolgen van opvang en huisvesting van de verschillende groepen op de draagkracht van een gemeente op het gebied van gezondheidszorg, sociale voorzieningen, mobiliteit, onderwijs en veiligheid. De instroom van asielzoekers, statushouders en Oekraïense vluchtelingen moet in balans zijn met de draagkracht en het draagvlak. Gemeenten zien in veel gevallen dat dit ernstig knelt. Arbeidsmigranten zijn alleen rechthebbend als zij ingeschreven zijn. COA is verantwoordelijk voor de zorg van asielzoekers. Daarom is samenhangend beleid en afstemming in de regio essentieel.

Snellere integratie

Het is essentieel dat statushouders in een vroeg stadium de taal leren, toegang tot de arbeidsmarkt hebben en/of volwassenen-educatie kunnen volgen. Tevens is het van belang dat kinderen



direct toegang hebben tot de basisschool en het voortgezet onderwijs. Snel mee kunnen doen draagt bij aan een duurzame integratie voor nieuwkomers. Gemeenten zijn aan zet om statushouders zo goed mogelijk te begeleiden en ondersteunen bij hun participatie in de samenleving.

Als voorbeeld kunnen de Oekraïense vluchtelingen dienen. Zij zijn in Nederland veilig opgevangen, hebben een thuis gekregen en zijn begeleid naar een soepele integratie in de samenleving. Het overgrote deel van de Oekraïense vluchtelingen heeft inmiddels werk of volgt onderwijs.

Het is van belang dat statushouders zo snel mogelijk kunnen inburgeren en integreren in de samenleving. Dit doen gemeenten met initiatieven en activiteiten: toeleiding naar de arbeidsmarkt (betaald werk), taallessen, verschillende vormen van educatie, vrijwilligerswerk, kennismaken met buurtbewoners en participeren in buurtinitiatieven. Er wordt samen met de asielzoeker zo vroeg mogelijk gekeken naar welke participatiemogelijkheden er zijn die passen bij de behoefte van gemeenten en asielzoekers. Er wordt samengewerkt met relevante partijen die te maken hebben met personeelstekorten (de bouw, de zorg en de ICT-sector). Op deze manier wordt het arbeidspotentieel van asielzoekers en hun kansen op de arbeidsmarkt vergroot. Het zou goed zijn als ook kansrijke asielzoekers op deze manier behandeld gaan worden, zodat ook zij een nuttige rol in de Limburgse samenleving kunnen gaan spelen. Dit vraagt wel om een koerswijziging in Den Haag.

Goede zorg en onderwijs

Hoewel de meeste vluchtelingen veerkrachtig zijn, hebben zij een hoog risico op het ontwikkelen van psychische problemen als gevolg van traumatische ervaringen. Toegankelijke, begrijpelijke en cultuur sensitieve zorg draagt bij aan de vroegtijdige herkenning en adequate behandeling van psychische problemen. Het is van belang dat tijdig relevante partijen worden ingeschakeld voor passende hulp. Samenwerking tussen gemeenten, sociale partners en de gezondheidszorg is cruciaal. Op deze manier kunnen grote belemmeringen op de arbeidsmarkt of in het onderwijs voorkomen worden.

Om de opvang te kunnen bieden van een acceptabele en humanitaire kwaliteit zijn voorzieningen nodig op het gebied van onderwijs, kinderopvang, gezondheidszorg (GGZ, GGD, huisartsen), integratie, veiligheid, mobiliteit en infrastructuur. Opvang en huisvesting drukt op deze voorzieningen. Er zijn Limburgse gemeenten waarbij de maximale capaciteit van bijvoorbeeld scholen en huisartsenpraktijken zijn bereikt. Het willens en wetens toevoegen van mensen met een achterstand aan deze wijken is echt onwenselijk.

Evenwichtige mix

Een verdeling van verschillende soorten inwoners en fysieke spreiding binnen een gemeente is van belang voor een evenwichtige gemeenschap. De opvang van verschillende doelgroepen, waaronder asielzoekers, Oekraïense vluchtelingen en statushouders komt in toenemende mate in dezelfde wijken en buurten terecht, vaak met veel sociale huur. Over het algemeen zijn deze wijken sociaaleconomisch minder sterk. Gemeenten willen een evenwichtige mix van allerlei doelgroepen in de wijken stimuleren, omdat dit mogelijkheden tot succesvolle integratie vergroot en het draagvlak voor opvang ten goede komt. Omdat de beschikbare woningen en locaties schaars zijn, lukt dit momenteel in onvoldoende mate. Sommige gemeenten staan al in de toplistjes van criminaliteit, ongezondheid en taalachterstand. Verdere ontwrichting is daar niet acceptabel.



3. Het specifieke profiel van Limburg tegen de achtergrond van de Asielopgave



Een grote diversiteit

De Provincie Limburg is heel verscheiden: er zijn plattelandsgemeenten en gemeenten met grootstedelijke dynamiek en problematiek. Kwetsbare wijken, landschap waaronder beschermingsgebied Zuid-Limburg en prachtige Natura 2000 gebieden. Dit vraagt om creativiteit als het gaat om het zoeken naar nieuwe locaties.

Zo drukken grote asielvoorzieningen natuurlijk zwaar op kleinere gemeenschappen. Veel plattelandsgemeenten kennen veel groen en kleine kernen en worden gekenmerkt door specifieke problematieken waaronder beperkingen ten gevolge van de ruimtelijke contouren en de Wet natuurbescherming, spuitcirkels en stikstofproblematiek. Het is een extra uitdaging om binnen deze problematieken naar oplossingen te zoeken. Kleinere gemeenten staan ook voor een taakstelling maar hebben vaak weinig sociale huurwoningen. Tegelijkertijd zijn er in verschillende gemeenten kwetsbare wijken waar potentieel nog best ruimte zou zijn voor opvangplekken. Toch wil je deze wijken niet belasten met groen asielzoekers. Het zou goed zijn om vooral te kijken naar minder kwetsbare wijken in het besef dat het werven van draagvlak ook daar om veel inspanning zal vragen.

De druk op de voorzieningen is in Limburg extra groot ten opzichte van de landelijke situatie door:

1. Met name Zuid-Limburg kent een gezondheidsachterstand ten opzichte van de rest van Nederland;
2. Limburg kent een sterke vergrijzing die tot 2040 verder toeneemt, met name in de hoogste leeftijdscategorie (80+). De complexe vraag in zowel het zorg- als het sociaal domein stijgt;
3. Mede als gevolg van ontgroening in de regio is er nu al grote krapte op de zorgarbeidsmarkt;
4. Het hoog aantal laag opgeleide inwoners in Limburg en
5. De forse veiligheidsproblematiek gerelateerd aan de specifieke grensligging van Limburg.

Onbenut arbeidspotentieel

Maar Limburg is ook vergrijzend, er is een toenemende zorgvraag terwijl er een personeelstekort is in de zorg, kijk naar de recente dreigende sluiting van de spoedeisende hulp van het Zuyderland ziekenhuis in Heerlen. Maar er zijn ook personeelstekorten in de horeca, bouw, retail en het onderwijs.



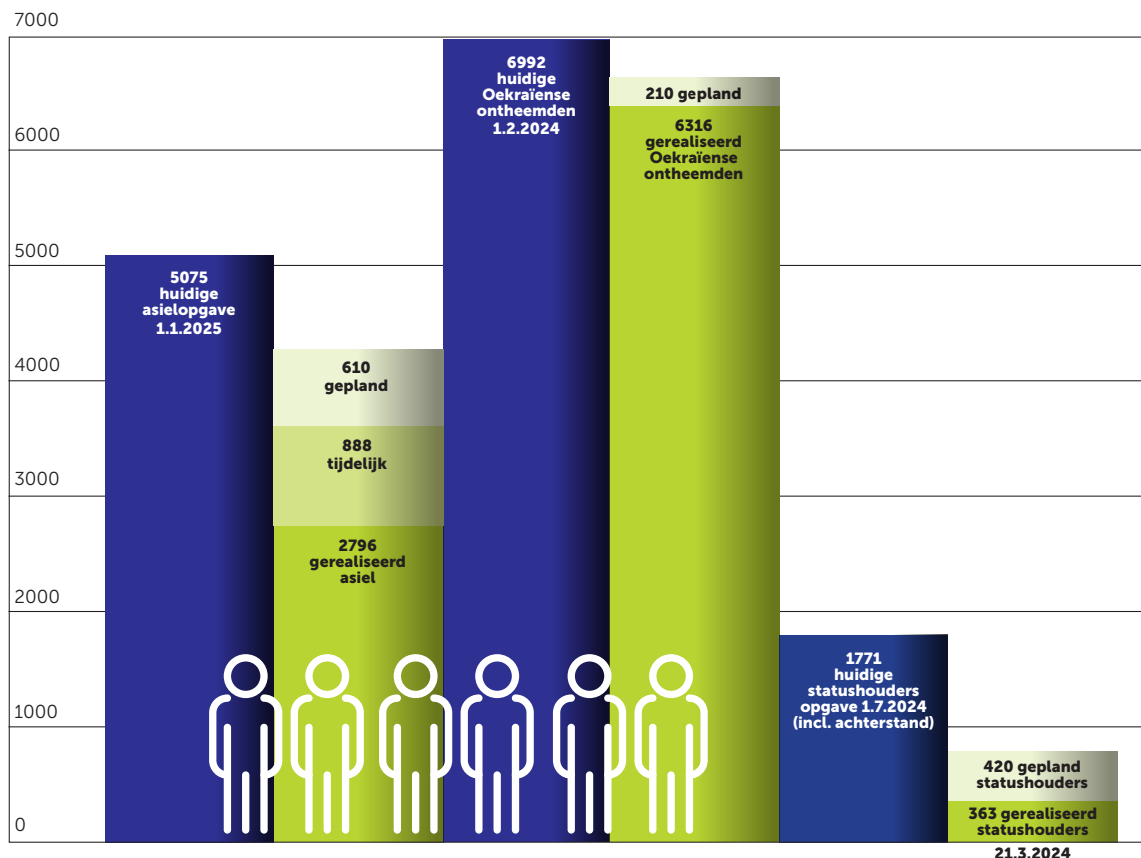
Voor de draagkracht van de economie leunt Limburg sterk op arbeidsmigranten. We zien daar in relatie tot de asielopgave ook kansen. Bijvoorbeeld door beter gebruik te maken van het arbeidspotentieel dat kansrijke asielzoekers bieden. Veel asielzoekers kunnen een rol spelen in de personeelstekorten. Een mooi voorbeeld zijn de 50 Oekraïense vluchtelingen die in Schinnen werken voor een huisartsenpost. Deze kansen willen we vaker benutten in heel Limburg. Cruciaal is een versnelde toeleiding van kansrijke asielzoekers naar de arbeidsmarkt. Het zou erg helpen om aan de poort al te selecteren op mensen die een toegevoegde waarde hebben voor de regio.

4. Overzicht van de Asielopgave, hoe staat Limburg ervoor?





Hoe staat Limburg ervoor wat betreft asiel, Oekraïneopvang en statushouders? En hoeveel opvangplekken en flexlocaties staan er momenteel op de planning om in 2024 concreet extra te realiseren?



Figuur 1. Overzicht opgave en realisatiecijfers. Stand van zaken 21/03/2024

De bovenstaande grafiek heeft de volgende kanttekeningen:

- **De asielopgave** wordt op jaarlijkse basis op provinciaal niveau vastgesteld. In november 2023 is de opgave voor Limburg voor 01-01-2025 vastgesteld op 5075 opvangplekken.
- **De opgave voor Oekraïense** vluchtelingen wordt op onregelmatige basis gewijzigd. Deze opgave is in november 2023 voor Limburg vastgesteld op 6992 voor 01-02-2024.
- **De taakstelling voor statushouders** wordt elk half jaar vastgesteld. De taakstelling bevat zowel de opgave voor het komend half jaar als de achterstand op de realisatie van de huidige taakstelling. De taakstelling per 01-07-2024 is vastgesteld op 1192. De achterstand op de taakstelling van 579 is daarbij opgeteld en telt samen op tot 1771.
- **De realisatiecijfers voor de opgaven** zijn onderverdeeld in de volgende categorieën:

- 1) Wat momenteel al gerealiseerd (structureel)
- 2) In het geval van de asielopgave; wat aan tijdelijke opvangplekken gerealiseerd is
- 3) Wat concreet op de planning staat en zeer zeker dit jaar in 2024 gerealiseerd wordt

De realisatiecijfers voor 2024 zijn een momentopname op basis van bestaande plannen. In deze cijfers zijn (nog) niet de afname van opvanglocaties meegenomen (bijv. locaties die verdwijnen omdat deze van tijdelijke aard zijn). De actuele data van de opgaven en realisatie worden bijgehouden in de monitor asielopgave en zijn inzichtelijk via: [monitor asielopgave Limburg](#)

We zien in de bovenstaande grafiek dat de **asielopgave** nog niet gehaald is en dat deze met de bestaande plannen niet gerealiseerd wordt. Stevigere inzet is daarom nodig, ook gelet op enkele tijdelijke gemeentelijke opvanglocaties (voorheen CNO) die in de toekomst verdwijnen.

Een soortgelijke tendens is te zien bij de opgave voor de opvang van **Oekraïense vluchtelingen**, met name vanwege de tijdelijkheid van enkele Oekraïne-opvanglocaties. Structurele inzet blijft daarom ook op deze opgave nodig.

De opgave voor **statushouders** wordt ruimschoots niet gehaald. Een belangrijke oorzaak ligt in de beperkte beschikbare woonruimtes op de woningmarkt (sociale huursegment), de trage oplevering van nieuwe woningen (in betaalbaar koop- of huursegment) en de achterstand die is ontstaan op de opgave voor statushouders die in 2024 en de periode daarvoor niet zijn gehaald. Hier is een extra inspanning nodig, en hoewel dit een gemeentelijke verantwoordelijkheid is, zal er in overleg met alle partijen veel creativiteit uit de kast moeten worden gehaald om de doelstellingen te realiseren. Deze trage ontwikkeling heeft ook consequenties voor de autochtone bevolking. Eigen jeugd kan nauwelijks een woning krijgen. Dat leidt tot groot onbegrip.

Belangrijkste is dat er ook in Limburg een substantiële capaciteit is voor de opvang van vluchtelingen. Zonder dat we steeds hoeven opschalen of afschalen, zodat deze bij nieuwe crises humanaan opgevangen kunnen worden. Het creëren van doorstroomlocaties is daarbij een goede stap.



5. Hoe organiseren we ons als Limburg?

Uitruil en samenwerking in de regio – welke stappen gaan we daarin de komende jaren met elkaar zetten?



Huidige stand van zaken LiRT

De LiRT houdt nauwlettend toezicht op de voortgang van de asielopgave in Limburg. Dit omvat het coördineren van de bestuurlijke samenwerking, het regelmatig evalueren van de implementatie van maatregelen, het monitoren van de prestaties en resultaten, en het identificeren van eventuele knelpunten of uitdagingen die zich voordoen. Door een actieve monitoring kan de LiRT tijdig ingrijpen, bijsturen waar nodig en de voortgang bewaken. De LiRT vertaalt de landelijke opgaven door naar de regio's en onderhoudt goed contact met de landelijke regietafel. De provinciale regietafels zullen de komende jaren verder worden versterkt.

Vanuit de LiRT is in een transitieplan aangegeven dat er gezocht moet worden naar extra opvanglocaties. Dit is ook nodig in het licht van de aangenomen spreidingswet, waardoor nu ook een heldere planning is opgesteld om te komen tot een provinciaal verdeelplan. Als LiRT zijn we voorstander van onderlinge uitwisseling van de opgaven voor opvang van asielzoekers, huisvesting van statushouders, de opvang van Alleenstaande minderjarige vreemdelingen (AMV) en de opvang van vluchtelingen uit Oekraïne. Dit is binnen de regio's een belangrijk uitgangspunt bij de invulling van de opgaven met dien verstande dat 'onder de streep' alle regionale opgaven worden gerealiseerd. Gemeenten kunnen inzetten op:

- Een grootschalige COA-opvanglocatie; of een kleinschalige COA-opvanglocatie al dan niet in de nabijheid van een groter AZC;
- Tussenvoorzieningen/doorstroomlocaties van kleinere omvang, waar ook kansrijke asielzoekers geplaatst worden. Daarbij zal ook versneld gestart moeten worden met integratie (taallessen, inburgeringscursussen en begeleiding naar werk);
- Het inrichten van nieuwe flexwoonlocaties waarvan een deel van de woningen worden gereserveerd voor het COA;
- Versneld reguliere huisvesting van meer statushouders;
- AMV-locaties;
- Een maatwerkvoorstel van een gemeente dat door de LiRT wordt getoetst op voldoende kwaliteit.

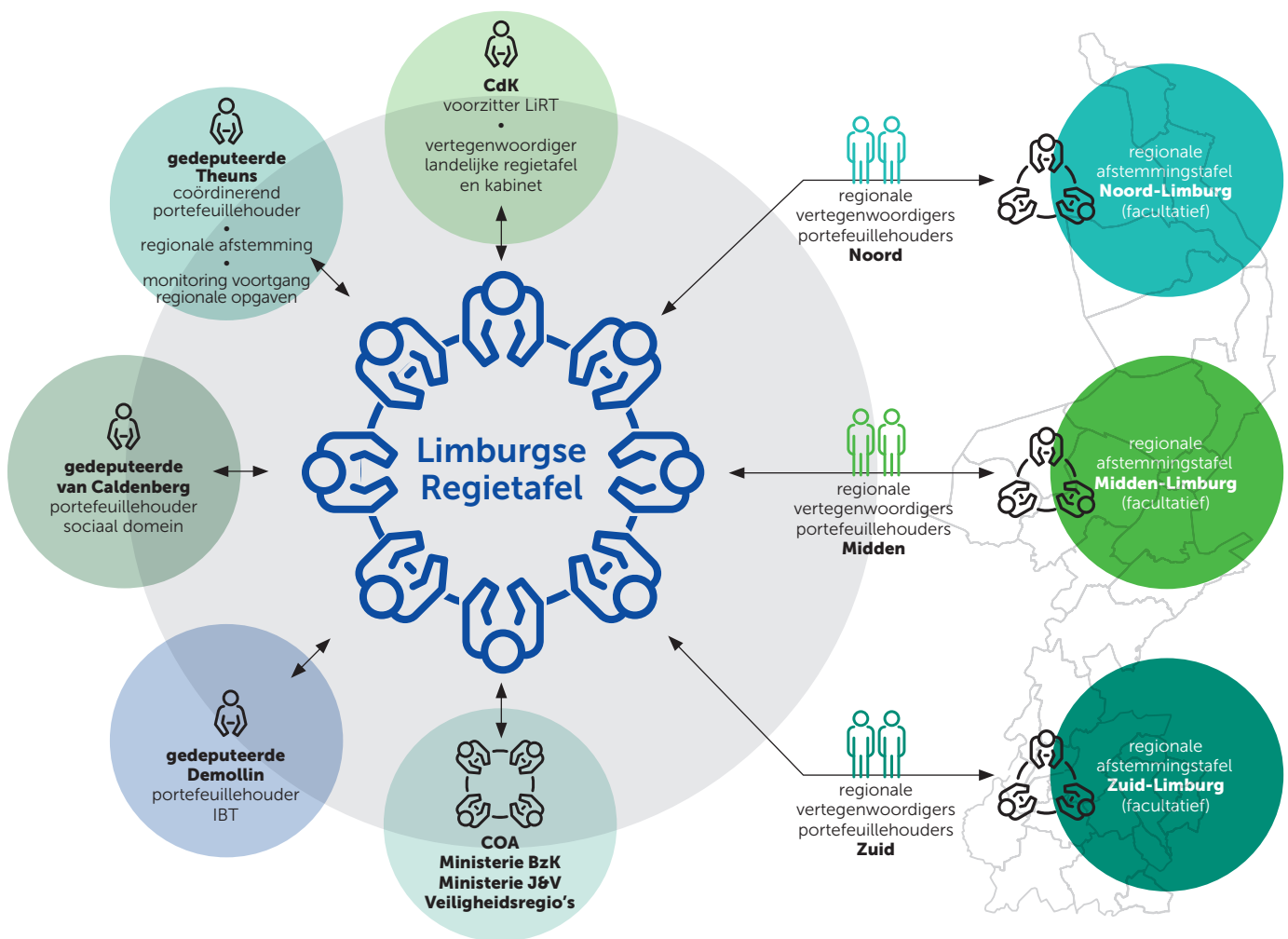
Uitruil en afstemming

Gemeenten zijn voorstander van de mogelijkheid om de verschillende opgaven in gezamenlijkheid aan te pakken en de kwantitatieve opgaven van de verschillende doelgroepen met elkaar uit te kunnen wisselen. Het dashboard en de regionale tafels worden hiervoor als nuttige middelen gezien. De gemeenten achten het hierbij van belang om, gelet op de verschillen tussen de doelgroepen, afspraken te maken over de onderlinge verhoudingen



van de doelgroepen. We gaan een proces inrichten en spelregels opstellen om de uitruil tussen de verschillende doelgroepen mogelijk te maken. Zo zijn er nu in de regio's Noord, Midden en Zuid regiovoorzitters aangewezen die het proces om te komen tot afspraken in de betreffende regio's te faciliteren. Er is een instrumentenkoffer beschikbaar waarin alle regelingen zijn samengevat. Deze kunnen door het ondersteuningsteam worden toegelicht of opgepakt.

De LiRT wordt uitgebreid met de regiovoorzitters. Binnen de drie regio's organiseren de betreffende gemeenten afstemmingstafels op de asielopgave. De provinciaal coördinerend portefeuillehouder kan met hen afspraken maken, vinger aan de pols houden, voorstellen doen en hen faciliteren bij hun taak.



Inhoudelijke rol Provincie

Gemeenten ervaren hoge druk vanuit de Provincie en het Rijk om bij te dragen aan de huisvestingsopgave. Tegelijkertijd ervaren ze ook belemmeringen vanuit dezelfde Provincie met betrekking tot toestemming/vergunningverlening voor de realisatie van woningen. Ruimtelijke ontwikkelplannen of RO-procedures kunnen beknellend werken. Dit geldt onder andere voor vergunningsverlening voor bouwprojecten in het buitengebied in het kader van de Wet natuurbescherming (soortenbescherming en stikstof) of bijvoorbeeld geluidhinder. Gemeenten verwachten een meewerkende houding vanuit de Provincie. Er is nadrukkelijk behoefte aan ondersteuning op het gebied van ruimte, sociaal domein en woondeals, denk aan vergunningverlening in het kader van de Wet natuurbescherming en bodemsanering, inzet van provinciale subsidieregelingen en inzet provinciaal vastgoed en grondposities. Gemeenten hebben extra handen nodig om bijvoorbeeld businesscases uit te werken, bezwaarschriften af te handelen, juridische procedures rondom (flex)woningen vlot te kunnen doorlopen, of benodigde onderzoeken te doen, bijvoorbeeld over stikstof. De Provincie zal zich hier actief voor inzetten.

Uitwisseling van goede ideeën

Het is van belang om met elkaar na te denken hoe we de lokale ervaringen kunnen gebruiken om ketenprocessen te versnellen. Experimenteerruimte en 'out of the box-denken' kan daarbij helpen. Extra investeringen in onderwijs (met name MBO) zou bijvoorbeeld gemeenten kunnen helpen om nieuwkomers snel te laten starten in het onderwijs en daarmee ook op termijn de krappe arbeidsmarkt verlichten.

Samen met partijen in Limburg

Het aanpakken van de asielopgave is een gezamenlijke opgave en samenspel tussen verschillende partijen die ieder vanuit hun eigen rol een verantwoordelijkheid dragen om zich hiervoor in te zetten.

Denk bijvoorbeeld aan de Limburgse wooncorporaties, werkgeversorganisaties, onderwijskoepels, de Limburgse Zorg, NIDOS. Maar we denken ook aan versterking van de samenwerking met de Limburgers zelf (participatie, stichting burgerkracht Limburg, burgerinitiatieven).

Statushouders moeten verplicht inburgeren en participeren in de vorm van een opleiding volgen of werk zoeken. Bij de aanspraak die statushouders op sociale voorzieningen maken, hebben zij intensieve begeleiding nodig. Dit vraagt veel inzet van gemeenten en uitvoerende instanties. De instroom van asielzoekers,



statushouders en Oekraïense vluchtelingen moet in balans zijn met de draagkracht en het draagvlak. We willen met betrokken partijen als werkgeversorganisaties, onderwijskoepels, zorgorganisaties e.a. het gesprek voeren om te kijken hoe we elkaar in de Asielopgave kunnen versterken.

Ondersteuningsteam

De Provincie heeft de komende jaren een ondersteuningsteam. Het uitgangspunt van het ondersteuningsteam is het verder brengen van concrete projecten/locaties om hiermee de opgave te 'bevorderen'. Ergo: locaties vinden en (helpen te) ontwikkelen zodat meer statushouders kunnen worden geplaatst en asielzoekers en Oekraïense vluchtelingen kunnen worden opgevangen.

Dit team doet onder meer het volgende:

- Het voeren van het secretariaat van de regio-overleggen in Noord, Midden en Zuid
- Ondersteuning van de gemeenten (capaciteit en expertise), brengt expertise binnen de Provincie samen in één team. Wonen, RO, vergunningen, sociaal, stikstof, communicatie;
- Stimuleren van realisatie nieuwe locaties;
- Contact onderhouden met ketenpartners, met name COA, ministeries JenV en BZK, veiligheidsregio's;
- Ontwikkelen communicatiestrategie en contact onderhouden met communicatieprofessionals van de gemeenten;
- Verbinding met andere Provincies;

Op basis van gesprekken met 31 gemeenten is in de zomer een uitvoeringsprogramma Asielopgave gelanceerd. De focus daarvan ligt nu op 25+ locaties waarin het ondersteuningsteam in overleg met gemeenten zoekt naar concrete mogelijkheden. Een concreet voorbeeld is de doorstroomlocatie in Horst aan de Maas. Ook wordt gekeken naar verschillende flexwoonlocaties in verschillende gemeenten.

Het ondersteuningsteam kenmerkt zich door een actiegerichte samenwerking op nieuwe opvanglocaties, voert de regie over uitvoeringsplannen in Noord- en Zuid-Limburg, en heeft naast een dashboard met actuele cijfers een instrumentenkoffer en een locatiescan ontwikkeld. Ook werkt het team nauw samen met de ketenpartners zoals veiligheidsregio's, COA en Rijk.

6. Meer woningen voor (nieuwe) Limburgers





De grootste opgave voor gemeenten in de Asielopgave is de taakstelling voor statushouders. Het lukt maar moeizaam om te kunnen voorzien in structurele huisvesting.

Woningcorporaties

Gemeenten maken afspraken met woningbouwcorporaties over het (kunnen) plaatsen van statushouders en Oekraïense vluchtelingen door middel van de ontwikkeling van flexlocaties, permanente nieuwbouw en plaatsing in de bestaande vastgoedportefeuille van wooncorporaties. Vanuit het provinciaal volkshuisvestingsprogramma, zoals opgenomen in de Wet versterking regie op de volkshuisvesting, zullen we ook op provinciaal niveau spreken met de top acht van grootste corporaties en toewerken naar een intentieverklaring of huisvestingsarrangement van Provincie en woningcorporaties. Niet om de rol van de gemeenten over te nemen, maar wel om extra versnelling te kunnen aanbrengen.

Daarnaast willen we de mogelijkheid creëren dat in het woonaanbod meer statushouders geplaatst kunnen worden. Daarvoor kan aan twee knoppen gedraaid worden:

1. Een hoog percentage sociale huurwoningen creëren en afspraken maken over een hoog aanwijzingspercentage voor statushouders.
2. Een hoge mutatiegraad (doorwisseling van woonaanbod) bereiken. Hiervoor is een versnelling van de woningbouw nodig en daardoor meer doorstroming, zoals ook is opgenomen in de Woondeal. Dit is nodig voor meerdere doelgroepen zoals ook starters. Beide zaken helpen de gemeenten om hun taakstelling te halen.

Los van grootschaliger woningbouwlocaties kan ook gekeken worden naar:

- Grootschalige flexlocaties;
- De filosofie van 'straatje erbij' – bij belemmering zou de Provincie haar instrumentarium kunnen inzetten waarbij altijd een gezonde mix van doelgroepen en segmenten leidend moet zijn (geen straat vol met statushouders);
- Een scan van oude en leegstaande gebouwen ten behoeve van deze doelgroepen waarbij er goede aandacht moet zijn voor het criminele circuit en
- Flexlocaties te bezien als voorloper naar permanente woningbouw (na 15 jaar flex) en dit in de gemeentelijke woonvisie/strategie als zodanig op te nemen. Aandachtspunt is dan wel dat de flexlocaties al dusdanig kwalitatief worden ingericht zodat de omzetting van tijdelijk naar permanent ook echt mogelijk is.

Om deze zaken voor elkaar te krijgen is het noodzakelijk dat de condities en randvoorwaarden om meer woningen te kunnen bouwen op orde worden gebracht. Daarom lobbyen we al in Den Haag over zaken als:

- Voldoende Rijksmiddelen voor de uitvoering van de bouw van de woningen;
- Het uitbreiden van personele capaciteit van gemeenten op ruimtelijk terrein en communicatie;
- Het aanpakken van de stikstofproblematiek in relatie tot de brede woningbouwopgave;
- Investeringscapaciteit bij de woningbouwcorporaties;
- Beschikbaarheid van bouwgrond;
- De mogelijkheid om betaalbare koop en huur langdurig juridisch te kunnen verankeren. Termijnen voor het plaatsen of gebruiken van tijdelijke woningen of locaties zijn nu landelijk vastgesteld op 15 jaar. Indien het Rijk zorgt voor wet- en regelgeving die langdurige juridische verankering van betaalbare koop en huur mogelijk maakt, draagt dit bij aan de structurele oplossing van het tekort aan betaalbare woningen;

Meer flexwoningen

Om het proces om te komen tot meer flexwoningen in de hele provincie kan gedacht worden aan het opzetten van een flexcorporatie als 'special purpose vehicle' (SPV). Dit kan woningbouwcorporaties, die van nature niet gericht zijn op het ontwikkelen van flexlocaties, helpen om hier toch vaart te kunnen maken. Het voordeel van flexwoningen ten opzichte van reguliere woningbouw is dat de eisen vanuit het Bouwbesluit, vanwege de tijdelijkheid, anders en makkelijker zijn. Ook is er (financieel) Rijksinstrumentarium beschikbaar wat vaak niet voluit wordt benut. Uiteraard moet ook bij flexwoningen worden voldaan aan de ruimtelijke of andere (denk aan stikstof) eisen. Het ontwikkelen van een flexcorporatie kan zich hierop specialiseren, gemeenten bijstaan en versnelling aanbrengen.

Ook gemeenten zijn doorgaans wat terughoudend bij flexlocaties. Het is best ingewikkeld om voor een periode van 15 jaar een sluitende businesscase te maken. Ook zien gemeenten vaak nog niet de kansen die flexlocaties hebben als voorloper naar (meer) permanente woningbouw na de flexperiode van 15 jaar. Hierin ligt onbenut potentieel.

Wanneer bijvoorbeeld elke grote woningbouwcorporatie in Limburg 2-3 mensen van 0,5 fte beschikbaar zou stellen voor de ontwikkeling van tien flexlocaties in de provincie Limburg, zou hiermee een (tijdelijke) Flexcorporatie als SPV ingericht kunnen worden die een grote boost zou kunnen geven aan de huisvestingopgave van statushouders, maar ook andere 'urgenten' in een gemeenten. Dat is niet alleen heel goed voor het lokale draagvlak, maar ook voor het verlichten van de asielopgave. Daarnaast biedt het gemeenten kansen om - voorlopend op permanente, reguliere woningbouw - met tijdelijke flexwoningen het pad te effenen.



7. Positieve communicatie en dialoog



Communicatie en dialoog zijn van belang om aan draagvlak te werken binnen de Limburgse gemeenten en zijn een belangrijke bestuurlijke verantwoordelijkheid. We zien veelal dat er veel verzet is bij de plannen of de komst van een nieuwe opvanglocatie. De inzet op een betere participatie en dialoog helpt daar ontzettend bij. Vaak is het verzet snel verstomd als inwoners zelf ook een rol krijgen in de invulling van de locatie. We moeten ook beter oog hebben voor onze eigen bevolking. Ook zij hebben een probleem. Het oplossen van het asielprobleem moet hand in hand gaan met het oplossen van de problemen van de autochtone bevolking. Alleen dan vergroot je het draagvlak.

Samenwerking en communicatie

Communicatie met de gemeenteraden en de inwoners rond asielopvang is cruciaal. Ook zien we dat het heel erg helpt als er gecommuniceerd wordt over positieve voorbeelden. Vaak is er aanvankelijk veel protest als er gesproken wordt over een tijdelijke gemeentelijke opvanglocatie of een Asielzoekerscentrum. Maar op het moment dat hierover duidelijk en eerlijk wordt gecommuniceerd, en bewoners worden betrokken bij de invulling van zo'n locatie, dan verbetert vaak het humeur van de omgeving en zien we juist positieve voorbeelden van integratie. We zien dat COA investeert in een betere relatie met gemeenten. Zorg bij bestaande locaties voor goed management dat zich sterk focust op goede contacten en communicatie met de omgeving en de gemeente.

Samenwerking met en tussen gemeenten

Er is een communicatienetwerk Asielopgave ingericht met communicatieadviseurs van de Limburgse gemeenten én de Provincie Limburg. Ook de communicatieadviseurs van de Veiligheidsregio's zijn hiervoor uitgenodigd. Kennisoverdracht en afstemming bij publicaties, reportages en persvragen staat daarin centraal. Het ondersteuningsteam faciliteert dit proces maar de toegevoegde waarde zit in het communicatienetwerk zelf. Het doel is om communicatiekennis, -doelen en -behoefte rond specifieke casussen samen te brengen en te delen. En afspraken te maken hoe we elkaar in kleiner verband kunnen helpen/ondersteunen. Dat kan zowel op het gebied van kennisdeling in de breedte van de opgave zijn, als in kennisdeling op het gebied van communicatie/participatie (denk aan het omgaan met weerstand bij nieuwe locaties) en het belichten/positioneren van de asielopgave in Limburg in de media.

Vanuit het ondersteuningsteam wordt in samenspraak met het communicatienetwerk twee keer per jaar een digitale nieuwsbrief ontwikkeld voor iedereen die betrokken is bij de Asielopgave



Limburg. Met daarin aandacht voor het laatste nieuws (landelijk en regionaal), instrumentarium (landelijke/provinciale tools en regelingen), duiding → wie doet wat/is waarmee bezig, interviews → projecten/locaties (horizonverhalen), podcasts (verdiepende gesprekken). Deze nieuwsbrieven worden toegevoegd aan de website. Ook zullen we regulier raadsinformatiebrieven versturen over de voortgang van de opgave. Daarnaast zullen de verslag van het LiRT versneld worden gestuurd aan de gemeenten, ook op ambtelijk niveau.

www.limburg.nl/asielopgave

8. Wat verwachten we van Den Haag?





De Limburgse samenleving kan veel hebben, maar kan het ook niet alleen. We willen onze verantwoordelijkheid nemen en een 'fair share' van de landelijke opgave realiseren. Tegelijk is ondersteuning nodig, in de eerste plaats vanuit Den Haag. We denken – in volgorde – aan de volgende zaken

1. Integratie door werk: kansrijke asielzoekers in plaats van arbeidsmigranten

Het allerbelangrijkste wat we als Limburgse samenleving zouden willen is dat mensen vanaf de poort tot een succesvolle integratie worden begeleid. Het is essentieel dat statushouders in een vroeg stadium de taal leren, toegang tot de arbeidsmarkt hebben en/of volwasseneneducatie kunnen volgen. Tevens is het van belang dat kinderen direct toegang hebben tot de basisschool en het voortgezet onderwijs. Snel mee kunnen doen draagt bij aan een duurzame integratie voor nieuwkomers

Oekraïense vluchtelingen kunnen vanaf de eerste dag aan de slag. Dat is voor henzelf belangrijk, maar ook voor de Limburgse samenleving. Voor asielzoekers geldt dit echter niet. Zij moeten vaak eerst zes maanden (en vaak nog veel langer) wachten op de vraag of zij een verblijfsvergunning krijgen en mogen tot die tijd niet werken. Het zou veel beter zijn als er eerder duidelijkheid komt. Een snellere toetreding tot de arbeidsmarkt zou erg helpen om asielzoekers sneller te integreren in de Limburgse samenleving. Positief is wel dat de eis dat asielzoekers slechts 24 weken per jaar mogen werken is vervallen. Hierdoor kan er ook echt serieus gekeken worden naar het arbeidsmarktpotentieel van asielzoekers en zou het aantal arbeidsmigranten, dat natuurlijk ook drukt op de woningvoorraad, kunnen worden verminderd.

Het recht om na 9 maanden te mogen werken is vastgelegd in de opvangrichtlijn van de EU. Oekraïense vluchtelingen vallen onder de Richtlijn Tijdelijke Bescherming, voor hen gelden andere regels. Op Zweden na hanteren alle onderzochte landen een wachttijd. Deze lopen sterk uiteen. Waar Cyprus een termijn van één maand aanhoudt, mogen asielzoekers in Hongarije en Slovenië na 9 maanden werken. In **Nederland** geldt een termijn van 6 maanden, net als in Tsjechië, Estland, Griekenland, Spanje, Finland (voor asielzoekers zonder reisdocument), Frankrijk, Ierland, Letland, Luxemburg, Polen en Slowakije.

Zeven landen (België, Estland, Spanje, Finland, Italië, Slovenië, Slowakije) geven asielzoekers direct na het verstrijken van de wachttijd toegang tot de arbeidsmarkt. In Nederland en 7 andere landen is een werkvergunning vereist. Deze moet worden aangevraagd door de werkgever (Oostenrijk, Cyprus, Frankrijk, Hongarije, Nederland), een asielzoeker zelf (Duitsland, Luxemburg), of allebei (Tsjechië). Verder past een aantal landen een arbeidsmarkttoets toe (Cyprus, Frankrijk, Hongarije, Luxemburg,

Oostenrijk): voordat een asielzoeker een baan kan krijgen, moet een werkgever eerst onderzoeken of anderen voorrang hebben zoals legaal verblijvende migranten of EU-burgers. Nederland hanteert geen arbeidsmarkttoets.

Minister Van Gennip van Sociale Zaken en Werkgelegenheid kwam in maart met een plan van aanpak om statushouders, ofwel vluchtelingen met een tijdelijke verblijfsvergunning, sneller aan het werk te krijgen dan nu het geval is. Gemeenten gingen/gaan daarom aan de slag met startbanen voor statushouders. In een aantal Noord-Brabantse gemeenten is hiermee geëxperimenteerd. Dit zou navolging moeten krijgen als het gaat om kansrijke asielzoekers. Zij zouden idealiter vanuit het AZC direct moeten kunnen inburgeren en onderwijs krijgen in opmaat naar werk. En dan ook liefst al sneller de arbeidsmarkt op om sneller aan het werk te kunnen. Taal en participatie zijn daarbij cruciaal. In het politieke debat wordt gesproken over vermindering van arbeidsmigranten, wij zijn ervóór om kansrijke asielzoekers hiervoor in te zetten.

2. Versterking van de voorzieningen

Gemeenten geven aan dat het in de Asielopgave niet enkel gaat over de bouw van woningen en de realisatie van opvangplekken, maar dat deze tevens in balans moeten zijn met de versterking van de draagkracht en maatschappelijke voorzieningen. Om opvang te kunnen bieden van een acceptabele en humanitaire kwaliteit, zijn voorzieningen nodig op het gebied van o.a. onderwijs, kinderopvang, gezondheidszorg (GGZ, GGD, huisartsen), integratie, veiligheid, mobiliteit en infrastructuur. Als het absorptievermogen van een gemeente uitgeput raakt, zullen er allereerst maatregelen moeten volgen om de voorzieningen op peil te brengen. Dat vraagt investeringen in zorg (denk aan het ziekenhuis in Heerlen) en onderwijs, maar ook voor politie hebben we Den Haag nodig.

3. Meer kleinschalige opvanglocaties zouden heel erg helpen, met name in kleinere gemeenten

In Limburg zijn veel kleinere gemeenten die verantwoordelijkheid willen nemen voor de asielopgave. Het neerzetten van grote AZC's zou echter een veel te grote impact hebben op de lokale samenleving. Veel gemeenten hebben in het verleden locaties aangedragen voor de realisatie van een kleinschalige AZC. Vaak zijn deze vanwege de schaalgrootte afgewezen. De eisen van het COA werken daarbij belemmerend. Kleinschalige opvang (bijv. 100-200 plekken) heeft daarnaast in bepaalde gevallen voor (kleine) gemeenten de voorkeur, omdat dit minder drukt op het draagvlak en de draagkracht, dan een grootschalige opvang. Het COA schijnt momenteel deze voorwaarden te gaan versoepelen, maar hierover is in de praktijk nog veel onduidelijkheid.



4. **Betere matching**

Verder is het belangrijk dat de huisvesting van statushouders gekoppeld wordt aan gemeenten in de nabijheid van het AZC waar zij opgevangen worden. Op deze manier kunnen statushouders in afwachting van een woonruimte wel alvast een start maken met de integratie/inburgering. Ook geven diverse gemeenten aan dat hun beschikbare woningvoorraad niet matcht met de gemaakte koppelingen. Denk aan een gemeente die gezinswoningen beschikbaar heeft, maar die enkel alleenstaanden aan zich gekoppeld krijgt. Ook moeten gemeenten vaak lang wachten totdat een nareiziger arriveert (vertraging IND), terwijl de woning wel al beschikbaar is. Deze wachtstanden zijn niet zichtbaar in de realisatiecijfers. De IND heeft dermate grote achterstanden dat in de praktijk gezinshereniging erge vertraging oploopt. Hierdoor wordt huisvesting in bepaalde gevallen niet goed benut.

Wij vragen:

- Statushouders op maat te koppelen met gemeenten op basis van bijvoorbeeld: behoeften op de lokale *arbeidsmarkt* en de achtergrond van de statushouder (beter benutten potentieel statushouder).
- Statushouders te koppelen met gemeenten op basis van beschikbaar (of ontwikkelbaar) *woningaanbod*. Het huisvesten van een gezin van 11 personen vraagt om andere woningen dan voor het huisvesten van alleenstaanden.
- De afhandeling van een dossier bij de IND te versnellen (of in ieder geval sneller een onderscheid maken in kansrijk en niet-kansrijk), dan zijn asielzoekers nog niet al helemaal ingeburgerd als ze toch niet mogen blijven.
- Snellere afhandeling moet ook terugkomen in de afhandeling van de procedures rondom nareizigers

5. **Regelingen voor Oekraïense vluchtelingen**

De regelingen voor Oekraïense vluchtelingen zijn tamelijk riant. Dat is niet alleen niet eerlijk, het lijkt ook tot gevolg te hebben dat Oekraïense vluchtelingen gaan 'shoppen', omdat hier een royale bijdrage wordt verstrekt. Dit ondermijnt het draagvlak. Het is van belang om deze regelingen gelijk te trekken aan andere groepen vluchtelingen.

6. **Om de Limburgse asielopgave waar te maken is capaciteit en geld nodig die nu ontbreken**

Veel gemeenten worstelen met de verschillende opgaven en lopen aan tegen capaciteitsproblemen. In Limburg zijn te weinig capaciteit en middelen beschikbaar om op een goede manier uitvoering te geven aan de asielopgave. Daarom is een substantiële bijdrage nodig van Den Haag. We denken hierbij concreet onder andere aan middelen ter versterking van de Provinciale

regietafels, het verder inrichten van de ondersteuning van gemeenten bij de uitwerking van de Asielopgave en middelen om de capaciteitsproblemen bij gemeenten op dit onderwerp te mitigeren.



Limburgse Regietafel

