



Plan van aanpak

Invasieve exoten

www.limburg.nl

provincie limburg



Inhoudsopgave

1	Inleiding en achtergrond	11
1.1	Invasieve exoten	11
1.2	Internationaal beleid	13
1.3	Europese verordening	13
1.3.1	Nederlandse implementatie	14
1.3.2	Betrokkenen en verantwoordelijkheden	14
2	Limburgse aanpak	19
2.1	Huidige praktijk	19
2.2	Nieuwe aanpak	19
2.2.1	Uitgangspunten	20
2.2.2	Categorieën en rollen	22
2.2.3	Maatregelen en instrumenten	25
3	Implementatie en uitvoering	33
3.1	Budget en subsidieregeling	33
3.2	Tijdspad	35
3.3	Evaluatie	36
3.4	Communicatietraject	36
	Bijlage: Invasieve exoten per provinciale categorie	37

Voorwoord

Voor u ligt het plan van aanpak invasieve exoten, waarin wordt beschreven hoe Gedeputeerde Staten de bestrijding van uitheemse schadelijke planten en diersoorten gaan aanpakken. We willen daarmee de Limburgse natuur en biodiversiteit beschermen en verbeteren. Dit plan geeft invulling aan de ambities uit de Natuurvisie Limburg 2016 en het collegeprogramma 2019/2023 'Vernieuwend Verbinden'.

De invasieve exoten zijn door mensen -meestal onbewust- in de natuur terecht gekomen en verdringen de inheemse soorten. Sommige soorten treffen we al jaren op veel locaties in Limburg aan, zoals de planten Reuzenberenklauw en Japanse duizendknoop. Daarnaast komen er in onze provincie ook nieuwe invasieve exoten bij. De schadelijke gevolgen van deze soorten zijn soms nog niet zichtbaar, maar uit onderzoek al wel bekend. Bijvoorbeeld de Wasbeer en sinds afgelopen zomer de Aziatische hoornaar.

Het is van groot belang om invasieve exoten zoveel mogelijk te verwijderen en waar dat niet mogelijk is, ze te beheersen of in te dammen. Dit plan van aanpak biedt daarvoor het provinciale beleidskader. De uitvoering is een enorme opgave waar we mee aan de slag gaan, maar waarvoor ook de inzet van betrokken organisaties als gemeenten, terreinbeherende organisaties, water- en infrabeheerders, het Rijk én burgers onmisbaar is.

Ik ben blij dat veel van deze partners al voortvarend met de bestrijding bezig zijn en dat het vraagstuk op grote belangstelling kan rekenen, zoals bleek uit de online bijeenkomst van afgelopen september. In dit plan van aanpak vertellen drie organisaties ook over hun ervaringen met exotenbeleid en -beheer. Laten we van elkaar leren en gezamenlijk de schouders eronder zetten!

Namens het College van Gedeputeerde Staten,

Hubert Mackus

Gedeputeerde Landbouw, Landschap en Mobiliteit



Samenvatting

In dit plan van aanpak is de Limburgse aanpak van invasieve exoten nader uitgewerkt, zoals het College van Gedeputeerde Staten heeft aangekondigd in zijn sonderende Beleidsbrief Invasieve exoten van 3 december 2019. Het plan van aanpak beschrijft hoe de Provincie Limburg samen met andere betrokken partijen de bestrijding en beheersing van invasieve exoten gaat aanpakken, welke uitgangspunten daarbij zijn gekozen en welke instrumenten worden ingezet. Het College geeft hiermee invulling aan de Europese verplichting om schade aan inheemse biodiversiteit door invasieve exoten te voorkomen en te beperken.

Exoten zijn uitheemse planten en diersoorten die door menselijk handelen bewust of onbewust in de Nederlandse natuur terecht zijn gekomen. Bijvoorbeeld door het weggooien van (water- of tuin)planten in de natuur of ontsnapping uit gevangenschap. Enkele van deze uitheemse soorten veroorzaken schade aan de inheemse biodiversiteit. Invasieve exoten kunnen inheemse soorten verdringen of de omgeving voor deze soorten ongeschikt maken. Een voorbeeld is de Aziatische hoornaar die afgelopen zomer voor het eerst in Limburg werd waargenomen. Deze grote exotische wesp eet bijen, hommels, vliegen en vlinders. Hierdoor neemt het aantal insecten af dat zorgt voor de bevruchting van planten. Invasieve exoten kunnen daarnaast ook andere schade veroorzaken, zoals aan landbouw (Nijlgans), gebouwen (Japanse duizendknoop) of dijken (Muskus- en Beverratten).

Op Europees niveau is de bedreiging van de biodiversiteit door invasieve exoten onderkend. Om de verspreiding van deze soorten tegen te gaan is er EU-verordening 1143/2014 die de lidstaten verplicht om maatregelen te treffen wanneer dier- en plantensoorten worden aangetroffen welke zijn opgenomen op de zogenoemde 'Unielijst'. De Rijksoverheid heeft in 2018 de verantwoordelijkheid voor de bestrijding van het merendeel van de door de EU aangewezen invasieve soorten aan de provincies overgedragen. De provincies zijn op dit moment verantwoordelijk voor 41 soorten van de Unielijst, dat worden er binnenkort 57. Bij de bestrijding van reeds gevestigde invasieve soorten van de Unielijst die aan de provincies toegewezen zijn, kunnen ook andere partijen een (mede)verantwoordelijkheid hebben vanwege hun publieke taak en/of eigendom. Denk hierbij aan gemeenten die Reuzenberenklauw langs publieke paden verwijderen of het waterschap dat tijdens het beheer exotische waterplanten verwijdert.

Gedeputeerde Staten hebben een aantal uitgangspunten voor de Limburgse aanpak geformuleerd, waaronder prioriteit voor het tegengaan van schade aan de biodiversiteit en bij de Natura 2000-gebieden en het Natuurnetwerk in Limburg en samenwerking over de eigendomsgrenzen heen (gebiedsgerichte aanpak). De Provincie Limburg hanteert drie categorieën met verschillende rollen:

1. Te verwijderen Unielijssoorten:

- Invasieve exoten van de Unielijs die na 3 augustus 2016 (inwerkingtreding Unielijs) zijn of worden geïntroduceerd of daarvoor al in Nederland aanwezig waren maar nog beperkt verspreid zijn.
- In Limburg zijn 7 van de 41 soorten sinds 2016 waargenomen, waaronder de Aziatische hoornaar, Wasbeer, Pallas' eekhoorn, Muntjak en de Waterhyacint.
- De Provincie neemt het initiatief bij de te nemen maatregelen, met als doel de populatie geheel te verwijderen, en draagt de kosten.

2. Te beheersen Unielijssoorten:

- Invasieve exoten van de Unielijs die voor 3 augustus 2016 al een populatie hadden gevormd in Nederland en nu wijd verspreid zijn.
- In Limburg zijn 15 van de 16 soorten sinds 2016 waargenomen, zoals: Waterteunisbloem, Grote waternavel, Reuzenberenklauw, Reuzenbalsemien en Nijlgans.
- De terreineigenaar of -beheerder blijft verantwoordelijk voor te nemen maatregelen met als doel de populatie te beheersen. De Provincie ondersteunt in Natura 2000-gebieden en Natuurnetwerk Limburg via subsidieregelingen en andere instrumenten.

3. Niet-Unielijssoorten die een bedreiging zijn voor de Limburgse biodiversiteit:

- Deze categorie is niet-limitatief, enkele voorbeelden zijn: Aziatische duizendknopen, Watercrassula, Amerikaanse vogelkers en Bruinkopdiksnavelmees.
- De terreineigenaar of -beheerder blijft verantwoordelijk voor te nemen maatregelen met als doel de populatie geheel te verwijderen (bij nieuwe vestiging of beperkte verspreiding) of te beheersen (bij wijde verspreiding). De Provincie ondersteunt waar aangewezen habitats en soorten of prioritaire soorten worden bedreigd, via subsidieregelingen en andere instrumenten.

Provincie Limburg gaat de maatregelen tegen invasieve exoten uitbreiden. Daarbij worden de volgende instrumenten ingezet die naar verwachting in 2021 beschikbaar komen:

- **Delen van kennis en aanzetten tot actie:** aanvullend op de landelijke activiteiten zal de Provincie activiteiten organiseren en nader uitwerken in een communicatieaanpak. Bijvoorbeeld: oprichten klankbordgroep, jaarlijkse bijeenkomst en voorlichting aan burgers.
- **Onderzoek naar en bestrijding/beheersing van invasieve exoten:**
 - Periodiek zal de Provincie een provincie-breed onderzoek laten uitvoeren naar een prioritaire invasieve exoot uit categorie 2. Betrokken partijen hebben vijf invasieve exoten als prioritair aangemerkt: Reuzenberenklauw, Nijlgans, Zonnebaars, Reuzenbalsemien en Grote waternavel.
 - (Mede)financiering onderzoek en bestrijding door terreineigenaren/-beheerders: categorie 1 financiert Provincie Limburg, categorie 2 via Natura 2000-beheerplan en een nieuw op te stellen subsidieregeling voor Natuurnetwerk Limburg en categorie 3 via Natura 2000-beheerplan en het Programma actieve soortenbescherming.
- **Opdrachten en ontheffingen faunabeheer:** Gedeputeerde Staten zullen besluiten nemen over welke middelen mogelijk worden gemaakt ter bestrijding van invasieve uitheemse faunasoorten via opdrachten en ontheffingen op basis van het Faunabeheerplan 2020-2026.
- **Gebiedsgerichte samenwerking:** gemeenten kunnen via de nieuw op te stellen subsidieregeling een plan van aanpak financieren voor bestrijding of beheersing van invasieve exoten uit de tweede en derde categorie door meerdere partijen.
- **Protocol en bestekken:** de Provincie neemt het landelijke protocol voor Japanse duizendknoop op in bestekken voor grond- en maaiwerkzaamheden en zal het protocol ook bij andere Limburgse opdrachtgevers onder de aandacht brengen.
- **Monitoring:** Provincie Limburg volgt de vestiging, ontwikkeling en verspreiding van invasieve exoten via bestaande systemen en gaat na of de kartering van flora uitbreiding behoeft.
- **Handhaving:** het provinciale deel bij toezicht en handhaving op invasieve exoten wordt uitgevoerd volgens het Limburgse Uitvoeringsprogramma Vergunningen, Toezicht en Handhaving.

Het huidige provinciale budget voor invasieve exoten bedraagt €100.000 per jaar. Gedeputeerde Staten hebben bij dit plan van aanpak tegelijkertijd een voorstel voor een begrotingswijziging aan Provinciale Staten voorgelegd van aanvullend €200.000 per jaar in de periode 2021-2023. De financiering van maatregelen in Natura 2000-gebieden en via het Programma actieve soortenbescherming vallen hier buiten. Gedeputeerde Staten evalueren het provinciale exotenbeleid in 2023.

1 Inleiding en achtergrond

Het tegengaan van de introductie en verspreiding van schadelijke planten en diersoorten die niet van nature in Nederland voorkomen noemen we het exotenbeleid. Het exotenbeleid is onderdeel van het soortenbeleid en draagt bij aan de kwaliteit van de Limburgse natuur en biodiversiteit.

In dit plan van aanpak is de Limburgse aanpak van invasieve exoten nader uitgewerkt, zoals het College van Gedeputeerde Staten heeft aangekondigd in de Beleidsbrief Invasieve exoten van 3 december 2019¹. Het plan van aanpak beschrijft hoe de provincie samen met andere betrokken partijen de bestrijding en beheersing van invasieve exoten gaat aanpakken, welke uitgangspunten daarbij zijn gekozen en welke instrumenten worden ingezet. Bij dit plan is tegelijkertijd separaat een voorstel voor een begrotingswijziging aan Provinciale Staten voorgelegd.

1.1 Invasieve exoten

Exoten zijn uitheemse planten en diersoorten die door menselijk handelen bewust of onbewust in de Nederlandse natuur terecht zijn gekomen. Dit kan bijvoorbeeld gebeuren door het weggooien van (water- of tuin)planten in de natuur, ontsnapping uit gevangenschap, het meeliften op voertuigen of via de handel. Een aantal soorten overleeft en plant zich voort. Dit leidt meestal niet tot problemen. Exoten kunnen een nuttige functie vervullen in een ecosysteem, bijvoorbeeld als onderdeel van de voedselketen, schuilplaats voor dieren (planten), natuurlijke filter van watersystemen (mossels en waterplanten) of kustbescherming (oesterbanken). De aanwezigheid van exoten kan echter ook leiden tot ongewenste gevolgen. Een uitheemse soort wordt als invasief beschouwd wanneer ze grote nadelige gevolgen heeft voor de inheemse planten en diersoorten en/of economische of gezondheidsschade toebrengt. Invasieve exoten kunnen inheemse soorten verdringen of de omgeving voor deze soorten ongeschikt maken. Ze kunnen daarnaast landbouwschade veroorzaken, gebouwen of andere constructies aantasten, de doorstroming van watergangen belemmeren, de erosiebestendigheid van dijken ondermijnen of ziektes overbrengen. Voorbeelden zijn Reuzenbalsemien, Reuzenberenklauw, Nijlgans en Beverrat.

Het aantal en de verspreiding van uitheemse planten en dieren over Nederland is de laatste decennia duidelijk toegenomen². Oorzaken zijn onder andere globalisering, hoge bevolkingsdichtheid en hoge mobiliteit. Een vuistregel stelt dat van elke 1000 getransporteerde soorten er 100 in de natuur belanden, er zich daarvan 10 vestigen en er daarvan 1 schade aanricht³. Daarbij versterkt klimaatverandering het probleem omdat sommige invasieve uitheemse soorten goed gedijen bij warmere temperaturen. Een voorbeeld is de Zonnebaars. Door de hogere temperatuur worden de vissen eerder geslachtsrijp, waardoor zij meer nakomelingen krijgen⁴. Sommige invasieve exoten gedijen daarnaast goed bij hoge stikstofconcentraties, zoals Watercrassula. Al bij concentraties flink beneden de huidige depositie wordt de groei van deze waterplant er flink door gestimuleerd⁵.

1 [Sonderend stuk Beleidsbrief Invasieve Exoten, brief GS van 3-12-2019 \(GS 2019-86770\)](#)

2 [Compendium voor de Leefomgeving](#), geraadpleegd op 19-08-2020

3 [Ecopedia](#), geraadpleegd op 01-06-2020

4 Fobert, E., M. G. Fox, M. Ridgway & G. H. Copp 2011. Heated competition: how climate change will affect non-native pumpkinseed *Lepomis gibbosus* and native perch *Perca fluviatilis* interactions in the UK. *Journal of Fish Biology* 79:1592-160

5 Van der Loop, J. M. M., H. Van Kleef & E. Brouwer 2019. Systeemgericht beheer van watercrassula. *De Levende Natuur* 120:80-85



Aziatische hoornaar is een grotendeels zwarte wesp, met een oranje gezicht en heeft op zijn lijf een smalle, gele band vooraan en een brede oranje band achteraan. Werksters zijn tussen 17 en 24 mm groot, de koningin is maximaal 3 cm. Deze hoornaar eet honingbijen, wilde bijen, mieren, hommels, vliegen, vlinders en rupsen. Hierdoor neemt het aantal insecten dat zorgt voor bevruchting van planten af. In natuurgebieden heeft de afname van bestuivers potentieel een negatief effect op de bestuiving van planten en dus ook op de groei van beschermde plantensoorten. Het klimaat om zich in Nederland te vestigen is gunstig voor de Aziatische hoornaar.

Aanwezigheid in Limburg: in Oirsbeek, Sittard en Heerlen zijn sinds de zomer van 2020 nesten gesignaleerd.



Roodwangschildpad is een ondersoort van Lettersierschildpad: aan een duidelijke rode vlek op beide zijanten van de kop, dankt deze schildpad zijn naam. Verder zijn de gele lengtestrepen over de kop opvallend. Volwassen vrouwtjes kunnen maximaal 30 cm worden, mannetjes blijven kleiner. Deze schildpad kan zich vestigen in Nederland qua klimaat, maar voortplanting van de soort is hier nog niet aan de orde. Deze schildpad wordt beschouwd als de meest invasieve schildpadsoort, hij kan ziekten overbrengen op andere watersoorten en bedreigt deze door predatie en competitie. Verder kan de schildpad dijken beschadigen door holen te graven voor de winterslaap. Volwassen exemplaren kunnen flink bijten.

Aanwezigheid in Limburg: verspreid over de provincie. Meestal in stilstaande wateren, bijvoorbeeld in het Geuldal.



Reuzenbalsemien is een eenjarig kruid dat 2,5 meter hoog kan worden. De plant bloeit van juli tot oktober met witte, roze of paarse geurende bloemen. De (talrijke) zaden zijn maximaal 2 jaar kiemkrachtig, de zaden schieten weg bij aanraking en daarmee verspreidt de balsemien zich op natuurlijk wijze. De plant groeit snel en vormt dichte, sterk vertakte bestanden die met inheemse soorten concurreren om ruimte, licht en voeding. De Reuzenbalsemien wint vaak. Door zijn sterke geur lokt de Reuzenbalsemien bestuivers van inheemse soorten weg en dat is nadelig voor de vitaliteit van de natuurlijke vegetatie. Als een oever slechts begroeid is met Reuzenbalsemien is er kans op erosie omdat de soort afsterft in de winter en een kale oever overblijft. Het sediment komt in rivieren en beekjes, die vervolgens moeten worden uitgebaggerd om overstromingsgevaar te voorkomen. De Reuzenbalsemien bedreigt diverse soorten, zoals de Zeggenkorfslak, en habitats als alluviaal bos.

Aanwezigheid in Limburg: wijd verspreid over de provincie, vooral langs Maas en beken. Bijvoorbeeld Geleenbeekdal, Roerdal en Geuldal.



Blauwband is maximaal 10 cm groot en kenmerkt zich door de donkere band die over de hele flank loopt. Het is een kleine karperachtige vis, die niet erg selectief is in zijn biotoopkeuze. Hij komt voor in zowel stilstaande als stromende wateren zoals poelen en meren, beken, sloten en rivieren. De hoogste dichtheid bereikt de soort in ondiepe, rijk begroeide, stilstaande wateren, vaak gelegen in uiterwaarden. De Blauwband kan een parasiet (*Sphaerothecum destruens*) bij zich dragen die de sterftekans van inheemse soorten vergroot en hun voortplantingssucces verlaagt. Daarmee beïnvloedt de Blauwband de diversiteit en veroorzaakt hij negatieve effecten op andere vissoorten door predatie op eieren en larven en voedselconcurrentie.

Aanwezigheid in Limburg: verspreid over provincie, vooral in Maas en wateren in Zuid-Limburg. Bijvoorbeeld De Doort (Middelsgraaf) en Bergerbos.



Watercrassula is een doorlevende oever- en waterplant met dunne, ronde kruipend-opstijgende stengel. De viertallige bloemetjes zijn wit tot bleekroze. Zaden worden gevormd en zijn minstens bij bepaalde populaties kiemkrachtig. Watercrassula is te vinden langs oevers en in ondiepe wateren, maar komt ook ondergedoken voor tot meer dan 2 meter diep. De soort kan vooral dominant worden op oevers en in poelen, vennen en waterhoudende laagtes in zandgebieden en seizoensdroogvallend water. De soort kan oorspronkelijke vegetaties verdringen en geeft negatieve effecten voor waterhuishouding en -kwaliteit.

Aanwezigheid in Limburg: verspreid over de provincie. Bijvoorbeeld in Leudal en Sarsven en de Banen (Nederweert).

Bron: NVWA, Staatsbosbeheer, Het Limburgs Landschap, Natuurmonumenten

Een invasieve exoot wordt ook wel 'plagsoort' genoemd. Een plagsoort is echter een breder begrip; het is een planten of diersoort die overlast of schade veroorzaakt, maar dat kan zowel een uitheemse als inheemse soort zijn. De Eikenprocessierups is een voorbeeld van een inheemse plagsoort, het dier heeft op eigen kracht Nederland bereikt.

1.2 Internationaal beleid

Wereldwijd worden invasieve exoten als één van de belangrijkste bedreigingen voor de biodiversiteit beschouwd. De deelnemende landen aan het internationale Biodiversiteitsverdrag⁶, waaronder Nederland, hebben de bedreiging van de natuur door invasieve exoten eind vorige eeuw op de beleidsagenda geplaatst. Ook op Europees niveau is de bedreiging van de biodiversiteit door invasieve exoten onderkend. Afgelopen voorjaar benoemde de Europese Commissie in haar Biodiversiteitsstrategie voor 2030⁷ invasieve exoten als een belangrijke oorzaak van het verlies aan biodiversiteit. De Commissie stelt voor om de introductie van deze soorten tegen te gaan zodat het aantal in de Rode Lijst⁸ opgenomen soorten dat door invasieve uitheemse soorten wordt bedreigd, in 2030 met 50% is verminderd.

1.3 Europese verordening

Het Europese exotenbeleid heeft de afgelopen jaren een sterke ontwikkeling doorgemaakt. Om de verspreiding van invasieve exoten tegen te gaan is een Europese verordening⁹ (hierna: EU-exotenverordening) tot stand gekomen die de lidstaten verplicht om maatregelen te treffen volgens een drietrapsaanpak:

1. Preventie: voorkomen van introductie,
2. Verwijderen: vroegtijdig signaleren en snel verwijderen,
3. Beheersen: populatiebeheersing en indamming van verspreiding.

De EU-exotenverordening verbiedt sinds 2016 vrijwel alle handelingen die bijdragen aan verspreiding van de invasieve dier- en plantensoorten welke zijn opgenomen op de Unielijst¹⁰ en verplicht lidstaten tot actie na het aantreffen van die soorten. Hoewel de EU-exotenverordening ook andere belangen noemt, zoals menselijke gezondheid, dient de verordening primair het biodiversiteitsbelang. De Unielijst is een dynamische lijst, er kunnen nieuwe soorten aan worden toegevoegd en er kunnen ook soorten van af worden gehaald als EU-regulering geen voordelen meer biedt. Naar verwachting zal de lijst de komende jaren verder worden uitgebreid. De volgende uitbreiding is voorzien voor 2021.

De invasieve exoten zijn onder te verdelen in verschillende categorieën waarvoor verschillende verantwoordelijkheden gelden. De invasieve exoten van de Unielijst vallen onder artikel 17 of artikel 19 van EU-exotenverordening. Artikel 17 gaat over soorten die nog niet gevestigd waren in een lidstaat op het moment dat de Unielijst in werking trad (3 augustus 2016), terwijl artikel 19 gaat over de reeds gevestigde wijd verspreide soorten. Artikel 17 is gericht op het volledig wegnemen van nieuwe populaties, artikel 19 daarnaast ook op beheersen of inperken.

6 [The Convention on Biological Diversity](#)

7 [EU Biodiversity Strategy for 2030, Bringing nature back into our lives, COM\(2020\) 380 final, 20-05-2020](#)

8 <https://www.iucnredlist.org/>

9 Verordening nr. 1143/2014 van het Europees Parlement en De Raad van de Europese Unie van 22 oktober 2014 betreffende de preventie en beheersing van de introductie en verspreiding van invasieve uitheemse soorten

10 Uitvoeringsverordening (EU) 2016/1141 van de Europese Commissie van 13 juli 2016 tot vaststelling van een lijst van voor de Unie zorgwekkende invasieve uitheemse soorten krachtens Verordening (EU) nr. 1143/2014 van het Europees Parlement en de Raad. Deze lijst is op 12 juli 2017 en 25 juli 2019 geactualiseerd: uitvoeringsverordeningen 2017/1263 en 2019/1262. Voor een overzicht van de Unielijstsoorten:

<https://www.nvwa.nl/onderwerpen/invasieve-exoten/unielijst-invasieve-exoten>

De Europese Commissie heeft aangegeven dat de term 'wijd verspreid' in artikel 19 ruim moet worden geïnterpreteerd en dat het ook gaat om kleine populaties die al aanwezig waren voordat de Unielijst van kracht werd op 3 augustus 2016¹¹. Volgens de EU-exotenverordening kunnen lidstaten ook hun eigen nationale lijst opstellen van invasieve soorten die een versterkte regionale samenwerking vereisen.

1.3.1 Nederlandse implementatie

Voor de implementatie in Nederland is in 2017 een 'Masterplan uitroeiing en beheersing Unielijstsoorten' opgesteld door vertegenwoordigers van provincies, Ministerie van Economische Zaken, Nederlandse Voedsel en Warenautoriteit (NVWA), Rijkswaterstaat, Unie van Waterschappen, Vereniging van Bos- en Natuurterreineigenaren en Natuurmonumenten¹². Dit plan gaat in op de verantwoordelijkheden van Rijk, provincies, waterschappen en terreinbeheerders en geeft per soort een ambitieniveau en mogelijke maatregelen. In het masterplan is voor Nederland een nadere onderverdeling gemaakt in de soorten die vallen onder artikel 19: nog uitroeibare soorten (19a) en te beheersen soorten (19b)¹³.

De EU-exotenverordening is in Nederland geïmplementeerd in de Wet natuurbescherming, waardoor overtreding van de Europese ge- en verboden strafbaar is onder de Nederlandse wet. Het Rijk heeft in 2018 met een ministeriële regeling¹⁴ de verantwoordelijkheid voor de bestrijding van het merendeel van de door de EU aangewezen invasieve soorten op de Unielijst aan de provincies overgedragen¹⁵. De overdracht is in overeenstemming met afspraken die in het Bestuursakkoord Natuur en het Natuurpact¹⁶ zijn gemaakt. Vanwege het visserijbelang heeft het Rijk de aanpak van de Wolhandkrab en de uitheemse rivierkreeften bij zich gehouden. Voor deze soorten is een vrijstelling van bevissing geregeld in de Regeling natuurbescherming¹⁷. Ook zijn de waterschappen conform de Waterwet verantwoordelijk gebleven voor het voorkomen van schade aan waterstaatswerken veroorzaakt door Muskusratten en Beverratten¹⁸.

1.3.2 Betrokkenen en verantwoordelijkheden

Uit voorgaande tekst mag duidelijk zijn geworden dat tussen verschillende partijen goed moet worden samengewerkt. Bij de aanpak van de soorten als bedoeld in artikel 17 van de EU-exotenverordening kan een aantal procedurestappen worden onderscheiden, zoals weergegeven in onderstaand stroomschema en tabel uit het 'Masterplan uitroeiing en beheersing Unielijstsoorten'¹⁹.

11 Nederlandse Voedsel- en Warenautoriteit (2016) Onderbouwing strategie Unielijstsoorten. Utrecht.

12 Het masterplan is door de interprovinciale Bestuurlijke Adviescommissie Vitaal Platteland (BACVP) in december 2017 aangenomen als gezamenlijk vertrekpunt voor de aanpak van invasieve exoten

13 De genoemde artikelnummers (17 en 19) verwijzen naar de artikelen uit de EU-exotenverordening. Het onderscheid in '19a' en '19b' is een praktisch onderscheid uit het masterplan en verwijst niet naar het artikelnummer (dat kent alleen een artikel 19, geen nadere onderverdeling).

14 Regeling van de Minister van Landbouw, Natuur en Voedselkwaliteit van 22 februari 2018, nr. WJZ/17141167, houdende wijziging van de Regeling natuurbescherming (aanwijzing van door de provincies te bestrijden invasieve uitheemse soorten). Provincies zijn verantwoordelijk voor bestrijding van invasieve exoten sinds 1-1-2018.

15 De wettelijke basis is te vinden in artikel 3.32, eerste lid van het Besluit natuurbescherming jo. artikel 3.30a van de Regeling natuurbescherming jo. bijlage 10 behorende bij de Regeling natuurbescherming

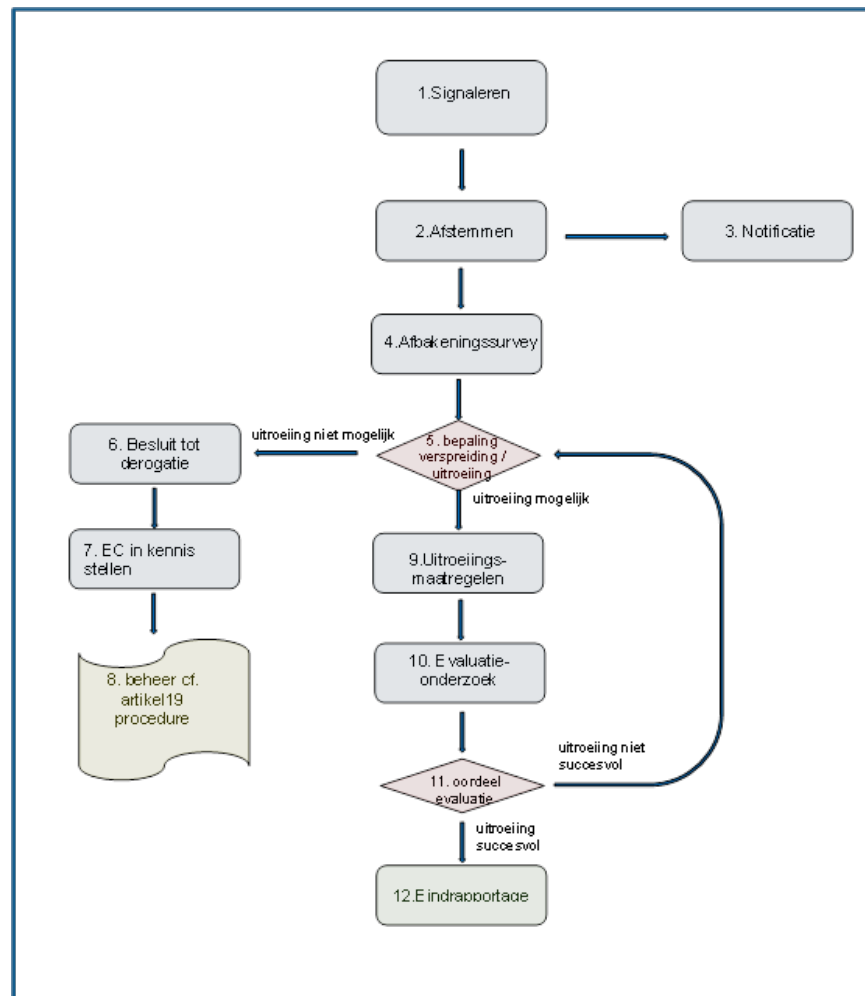
16 Kamerbrief Natuurpact van staatssecretaris Dijkzema (EZ), 18-09-2013

17 Artikel 3.30 van de Regeling natuurbescherming

18 Waterwet, artikel 3.2a

19 De verantwoordelijkheid voor invasieve exoten is in 2017 overgegaan van het Ministerie van Economische Zaken (EZ) naar het Ministerie van Landbouw, Natuur en Voedselkwaliteit (LNV)

Er is een surveillancesysteem opgezet voor vroegtijdige signalering van soorten (stap 1). De NVWA stuurt meldingen door aan de provincies (stap 2) en doet een notificatie bij de Europese Commissie (stap 3). De betreffende provincie onderzoekt (stap 4), bepaalt de aanpak (stap 5) en geeft waar nodig opdracht om de waargenomen invasieve exoten te verwijderen (vanaf stap 9). Indien uitroeiing waarschijnlijk niet mogelijk is op basis van de gronden van artikel 18 van de EU-exotenverordening, dan worden stappen 6 t/m 8 in werking gezet.



Hierna volgt een toelichting op de belangrijkste stappen per betrokken organisatie.

Rijksoverheid

Het Rijk is verantwoordelijk voor de naleving van de verboden uit de EU-exotenverordening en het opstellen van rapportages richting Brussel. De verboden zijn vooral gericht op het voorkomen van de vestiging van invasieve exoten (preventie). Daartoe worden verschillende instrumenten ingezet zoals handels- en bezitsverboden, grenscontroles, landelijk onderzoek naar effectieve uitroeings- en beheermaatregelen en een surveillancesysteem (alarmering bij eerste waarneming). Het Ministerie van Landbouw, Natuur en Voedselkwaliteit (LNV) werkt momenteel ook aan een handelsverbod in Aziatische duizendknopen, een invasieve exoot die niet in de Unielijst is opgenomen.

Stap	Regisseur
1 Signalering via het netwerk	NVWA
2 Afstemming Rijk / provincies	Rijk
3 Notificatie	Rijk
4 Afbakeningssurvey	Provincies
5 Bepaling verspreiding / uitroeiingsmogelijkheid	Provincies / EZ
6 Onderbouwing derogatie (artikel 18)	NVWA
7 Aanvraag derogatie	EZ
8 (verder volgens beheersplan procedure conform artikel 19)	
9 Uitroeiingsmaatregelen	Provincies
10 Evaluatieonderzoek	Provincies
11 Oordeel evaluatie	Provincies
12 Eindrapportage	EZ

Het toezicht op handels- en bezitsverboden uit de Europese verordening is belegd bij de NVWA. De bestuursrechtelijke handhaving, vergunningverlening en ontheffingverlening ligt bij de Rijksdienst Voor Ondernemend Nederland (RVO) en er is inzet van de douane bij grenscontroles. Bureau Risicobeoordeling van de NVWA stelt risicoanalyses op van invasieve uitheemse soorten ter ondersteuning van het beleidsproces. Monitoring vindt voor een groot deel plaats door Particuliere Gegevensbeherende Organisaties (PGO's) zoals de Zoogdiervereniging, FLORON en RAVON. Belangrijke surveillancepijlers zijn het Netwerk Ecologische Monitoring (NEM) en de Nationale Databank Flora en Fauna (NDFF). Communicatie over de EU-exotenverordening vindt plaats via de websites van RVO en de NVWA.

Provincies

De provincies zijn sinds 01-01-2018 verantwoordelijk voor verwijderings-, beheer- en herstelmaatregelen voor de meeste invasieve exoten van de Unielijst en voor het monitoren van ingrepen. Op dit moment vallen 41 soorten onder de verantwoordelijkheid van de provincies²⁰. De Unielijst wordt regelmatig met nieuwe soorten uitgebreid, de soorten van de meest recente wijziging van de Unielijst (2019) zullen nog via een ministeriële regeling worden aangewezen. Daarna vallen 57 invasieve exoten onder verantwoordelijkheid van de provincies.

²⁰ Soorten waarvoor de provincie verantwoordelijk is zijn bij ministeriële regeling aangewezen: [bijlage 10 van de Regeling natuurbescherming](#)

De provincie voert na melding van een invasieve exoot van de Unielijst zo nodig een 'afbakeningssurvey' uit. Onderzocht wordt in hoeverre er sprake is van populatievorming en in welk gebied de populatie zich precies bevindt. Als er geen reële kans op populatievorming is, dan stopt de procedure hier of wordt eventueel in de komende jaren de vinger aan de pols gehouden tijdens surveillanceactiviteiten. In overleg met, en met inhoudelijke ondersteuning van de NVWA bepalen provincies en het Ministerie van LNV gezamenlijk de mogelijke aanpak. Cruciaal bij deze procedurestap is de vraag of uitroeiing mogelijk is, wat een effectieve aanpak is en wat de kosten zijn.

Een invasieve exoot van de Unielijst die zich in een lidstaat vestigt, moet snel uit de natuur worden verwijderd (artikel 17 van de EU-exotenverordening). Voor de reeds gevestigde invasieve soorten (artikel 19) hebben de provincies een grotere beleidsvrijheid. Deze varieert bijvoorbeeld van het (mede-)financieren van projecten, stimuleren of faciliteren van samenwerking, uitvoeren van onderzoek tot informatievoorziening. Provincies kunnen kosten-batenafwegingen maken en de inzet van middelen afwegen binnen het totaalpakket aan natuurmaatregelen, gericht op het bereiken van de internationale natuuropgaven.

Na uitvoering van de maatregelen voert de provincie een evaluatieonderzoek uit naar het effect van de ingreep. Indien de ingreep succesvol is wordt de procedure afgerond met een rapportage aan de Europese Commissie. Zo niet, dan overleggen de provincies en het Ministerie opnieuw over de mogelijkheden voor (andere) ingrepen.

De provincies stemmen ambtelijk hun beleid en maatregelen af in de IPO-taakgroep invasieve exoten die valt onder de IPO-werkgroep natuurwetgeving²¹. De taakgroep bestaat uit een afvaardiging van provincies en voert regelmatig overleg met het Ministerie van LNV en de NVWA. Provincie Limburg heeft sinds juni 2020 zitting in de taakgroep.

Andere overheden en organisaties

Het feit dat de provincie verantwoordelijk is voor verwijderings-, beheer- en herstelmaatregelen voor de meeste invasieve exoten van de Unielijst betekent evenwel niet dat zij ook alle maatregelen zelf moet uitvoeren. Dat zal door alle betrokken partijen gezamenlijk moeten gebeuren en voor een belangrijk deel gebeurt dat ook al, onder andere door gemeenten, waterschappen en natuurbeheerders.

Bij de bestrijding van reeds gevestigde invasieve soorten van de Unielijst die aan de provincies toegewezen zijn, kunnen ook andere partijen een verantwoordelijkheid of medeverantwoordelijkheid hebben vanwege hun publieke taak en/of eigendom. Denk hierbij aan gemeenten die Reuzenberenklauw langs publieke paden verwijderen of terreinbeheerders die tijdens beheerwerkzaamheden invasieve exoten uit natuurgebieden verwijderen. Dit hoort bij het reguliere beheer en is in beginsel de taak van de beheerder van het gebied waar de soort voorkomt²². Het waterschap is verantwoordelijk voor de aanpak van de Beverrat en Muskusrat, maar bestrijdt daarnaast in zijn wateren ook een aantal watergebonden soorten vanwege zijn verantwoordelijkheid voor het hydrologisch en ecologisch functioneren van watersystemen. Deze verantwoordelijkheid is vastgelegd in de Waterwet en Kaderrichtlijn Water.

21 De IPO-werkgroep natuurwetgeving valt onder de Ambtelijk adviescommissie Vitaal Platteland (AACVP) en de Bestuurlijke adviescommissie Vitaal Platteland (BACVP). In de BACVP zitten de betreffende portefeuillehouders van de provincies.

22 Natuurvisie Limburg 2016, pagina 68. In bijzondere gevallen kan ingrijpen door de provincie in de rede liggen, bijvoorbeeld wanneer het bestrijden van de soort binnen het reguliere beheer niet mogelijk is.



'Maak van exotenbestrijding een speerpunt'

Gemeente Venray neemt geen halve maatregelen als het om bestrijding van invasieve exoten gaat. Locaties zijn geïnventariseerd en de aanpak is vastgesteld. De aannemer die de bestrijding uitvoert krijgt digitaal een 'paspoort' mee met alle benodigde gegevens. Op meldingen wordt direct gereageerd. "Burgers begrijpen het niet als de ene Japanse duizendknoop wordt verwijderd en de andere niet."

Het Venrayse College van burgemeester en wethouders heeft zich vorig jaar gebogen over de aanpak van invasieve exoten als één van de speerpunten van het nieuwe groenbeheerplan. "We hebben een vijftigtal locaties met Japanse duizendknoop", vertelt John Gommans, beheerder Groen en Reiniging. "Verder in mindere mate Reuzenberenklauw en Ambrosia." Gommans en zijn collega beheerder Marion de Bresser van Bossen en Landschapselementen pakken de bestrijding gestructureerd aan. Alle groeiplaatsen, of het nu in de bossen, landschapselementen, bermen of plantsoenen is, zijn genoteerd op een overzichtskaart. Waar gemaaid moet worden zijn ze ter plaatse gemarkeerd met blauwe paaltjes. "Als de aannemer invasieve exoten op nieuwe plekken vindt dan meldt hij dat via de app en wordt de locatie opgenomen in ons systeem."

De Japanse duizendknoop wordt succesvol bestreden door twee keer per jaar een stengelinjectie met glyfosaat. "We registreren het verbruik in een soort 'paspoort' per locatie", vervolgt Gommans. "Net als de af- of toename van de groeiplaatsen en de inzet in uren. De aannemer werkt op uurbasis en doet het er dus niet zomaar even bij." Gommans vindt dat belangrijk. "Als je bestrijdt, pak het dan gestructureerd aan en zorg dat er voldoende tijd voor is. Dat hoeft echt niet de kop te kosten. Het gaat om duizenden euro's per jaar, niet tienduizenden." Hij experimenteert ook met andere bestrijdingsmethoden, zoals elektrificatie, en volgt de laatste ontwikkelingen op de voet. "Op termijn moeten en willen we overstappen op andere methoden en geen chemisch bestrijdingsmiddel meer gebruiken."

De gemeente seint ook andere terreinbeheerders in als ze meldingen ontvangt van invasieve exoten op hun terreinen, zoals het waterschap en de provincie. Gommans: "De bestrijding is een speerpunt en burgers begrijpen het niet als de ene Japanse duizendknoop die ze melden wordt verwijderd en de andere niet. Samenwerking vind ik daarom een belangrijk aandachtspunt voor de komende tijd."

2 Limburgse aanpak

2.1 Huidige praktijk

In de Natuurvisie Limburg 2016 was nog geen beleid uitgewerkt voor invasieve exoten. Er waren destijds nog geen afspraken met het Rijk gemaakt over de uitvoering van de EU-exotenverordening. Wel is in de Natuurvisie aangegeven dat planten en diersoorten die hier niet thuis horen en de inheemse soorten kunnen gaan bedreigen, zullen worden bestreden²³. De bestrijding van invasieve exoten gebeurde de afgelopen jaren voornamelijk door de terreineigenaren en -beheerders, onder andere gemeenten, waterschappen en natuurbeheerders, als onderdeel van het reguliere beheer en om de kwaliteit van de natuur te verbeteren of te herstellen. Echter, dit gebeurt niet overal in gelijke mate en niet altijd in onderlinge afstemming en samenwerking met omliggende eigenaren en gebruikers.

De Provincie ondersteunde en ondersteunt op diverse manieren de bestrijding van invasieve exoten. Een deel van de maatregelen wordt gesubsidieerd vanuit budgetten voor natuurbeheer en natuurherstelmaatregelen via SNL (Subsidiestelsel Natuur en Landschap), SKNL (Subsidieregeling Kwaliteitsimpuls Natuur en Landschap Limburg), SvNL (Subsidieverordening Natuur- en Landschapsbeheer Limburg) en de SILG (Subsidieverordening Inrichting Landelijk Gebied Limburg). De Provincie voert binnen Natura 2000-gebieden actief beleid en treft maatregelen als de daar aangewezen natuurdoelen door invasieve exoten worden bedreigd. De Provincie ondersteunt ook Waterschap Limburg in de periode 2016 t/m 2021 financieel bij de bestrijding van invasieve exoten via de uitvoeringsovereenkomst, ook wel 'partnercontract' genoemd²⁴. Het Waterschap heeft zijn exotenbeleid beschreven in de nota Soortenbeleid²⁵.

Daarnaast heeft Provincie Limburg bij de bestrijding van invasieve exoten, net als andere terreineigenaren, de rol van eindverantwoordelijke voor de bestrijding van invasieve exoten op gronden die in provinciaal eigendom zijn. In 2018 heeft de Provincie via de Regeling natuurbescherming daarbij ook de verantwoordelijkheid gekregen voor de bestrijding binnen Limburg van het merendeel van de door de Europese Unie aangewezen invasieve soorten op de Unielijst²⁶. Zo bestrijdt de Provincie sinds oktober 2019 de Wasbeer door vangen en opvangen of -waar vangen redelijkerwijs niet mogelijk is- doden²⁷.

2.2 Nieuwe aanpak

Gedeputeerde Staten beschrijven in dit plan een nieuwe integrale Limburgse aanpak voor bestrijding en beheer van invasieve exoten vanwege de verantwoordelijkheid die de Provincie in 2018 voor uitvoering van de EU-exotenverordening heeft gekregen en de noodzaak voor nadere afstemming en samenwerking tussen de betrokken partijen.

²³ Natuurvisie Limburg 2016, pagina 68

²⁴ Juridisch betreft dit geen 'partnercontract', maar een subsidiërelatie tussen het Waterschap en de Provincie

²⁵ 'Soortenbeleid Waterschap Limburg, strategie plaagsoorten en gewenste soorten', 7 juni 2019, 2019-D5302

²⁶ Wettelijke basis is artikel 3.32, eerste lid, van het Besluit natuurbescherming jo. artikel 3.30a van de Regeling natuurbescherming jo. Bijlage 10 van de Regeling natuurbescherming

²⁷ Mededeling Portefeuillehouder inzake toezegging 8568 (stand van zaken bestrijding van de wasbeer), brief gedeputeerde Mackus van 18-2-2020 (GS 2020-6785)"

2.2.1 Uitgangspunten

De Limburgse aanpak voor invasieve exoten baseert zich op het Collegeprogramma 2019-2023, de Natuurvisie Limburg 2016, het 'Masterplan uitroeiing en beheersing Unielijstsoorten' en de sonderende Beleidsbrief Invasieve exoten²⁸. Tevens wordt het plan gebaseerd op de uitkomsten van de bespreking van deze beleidsbrief tijdens de vergadering van Statencommissie Ruimte, Landbouw en Natuur op 10 januari 2020. Bij de invulling van dit plan van aanpak zijn bijdragen van betrokken organisaties meegenomen. Deze organisaties hebben deelgenomen aan de bijeenkomst²⁹ en/of hebben hun bijdrage toegestuurd of ambtelijk besproken³⁰.

De uitgangspunten van het Limburgse plan van aanpak zijn:

- Planten en diersoorten die hier niet thuishoren en de inheemse soorten kunnen gaan bedreigen, zullen worden bestreden²³. Over het algemeen is ingrijpen bij een beginnende populatie efficiënter om schade te beperken dan bij een wijd verspreide soort. Gedeputeerde Staten kiezen in hun aanpak daarom voor het voorzorgsbeginsel, waarbij in het geval van een vestiging van een (potentieel) invasieve exotische soort in een vroegtijdig stadium wordt ingegrepen.
- Omdat de EU-exotenverordening primair beoogt schade aan de biodiversiteit te voorkomen, richt de provinciale aanpak zich op invasieve exoten die biodiversiteitsschade (kunnen) veroorzaken. Andere belangen worden wel meegewogen, zoals gezondheid en aantasting van constructies. Indien met deze provinciale aanpak ook exoten worden bestreden enkel op grond van schade die ze aan andere belangen dan biodiversiteit (kunnen) toebrengen dan is naar verwachting een veelvoud aan budget benodigd. Een voorbeeld van een invasieve exoot die meerdere belangen schaadt zijn de Aziatische duizendknopen, waaronder de Japanse duizendknoop. Deze soort is zeer invasief en verspreidt zich gemakkelijk in natuurgebieden, bermen, tuinen en stedelijk groen. Naast een negatief effect op de biodiversiteit, vormt deze exoot ook een bedreiging voor bijvoorbeeld verhardingen en funderingen. De aanpak van deze soort, door overheden, natuurbeheerders en particulieren kost in Nederland tot enkele miljoenen Euro's per jaar.
- Bij het beheer of indammen van wijd verspreide invasieve exoten van de Unielijst ligt de prioriteit bij de meest waardevolle natuur: de Natura 2000-gebieden en het Natuurnetwerk in Limburg.
- Voor een effectieve bestrijding en beheer van invasieve exoten is het belangrijk dat wordt samengewerkt en over eigendomsgrenzen -dan wel grenzen van beïnvloedingsgebieden- heen wordt gekeken (gebiedsgerichte aanpak). Dit geldt met name voor de reeds gevestigde en wijd verspreide soorten (artikel 19b).
- Het streven is dat op termijn het beheer van wijd verspreide invasieve exoten onderdeel wordt van het reguliere natuurbeheer van de terreinbeheerder of -eigenaar.
- Bij bestrijding en beheer van invasieve uitheemse faunasoorten dienen, conform de EU-exotenverordening, de nodige maatregelen te worden genomen om vermijdbare pijn, spanning en lijden bij de dieren te voorkomen. Daarbij moet zo veel mogelijk rekening worden gehouden met de beste praktijken ter zake, waaronder niet-dodelijke methoden zoals preventie en vangen en opvangen. Bijvoorbeeld door toepassing van het principe van de 'escalatieladder', zoals verwoord in de aankomende Omgevingsvisie Limburg, waarbij het doden van dieren het laatste middel is.

²⁸ [Sonderend stuk Beleidsbrief Invasieve Exoten, brief GS van 3-12-2019 \(GS 2019-86770\)](#)

²⁹ Er was een fysieke bijeenkomst voorzien voor 16/03/2020, vanwege de COVID19-maatregelen is deze geannuleerd en is een online bijeenkomst (webinar) gehouden op 16/09/2020 met 75 deelnemers: o.a. 35% gemeenten, 20% provincie, 10% natuur- en faunaorganisaties, 10% terreinbeherende organisaties, 10% adviseurs

³⁰ Informatie begin 2020 ontvangen van: gemeenten Roermond, Echt-Susteren, Maastricht en Heerlen, Natuurmonumenten, Het Limburgs Landschap, Staatsbosbeheer, Bosgroep Zuid Nederland, Waterschap Limburg, Kasteelpark Born, Fauna-beheereenheid Limburg, Stichting Bargerveen, Stichting IKL, Natuurbalans-Limes Divergens



'Zorg dat alle neuzen dezelfde kant op staan'

Voor Het Limburgs Landschap is exotenbeheer aan de orde van de dag. Zo bestrijdt de natuurbeheerder in haar bos- en heidegebieden al jaren invasieve boomsoorten als Amerikaanse vogelkers en Amerikaanse eik en experimenteert ze in vennen met de aanpak van de invasieve waterplant Watercrassula. Aan een overkoepelende exotenvisie wordt hard gewerkt, het nieuwe provinciale beleid wordt daarin meegenomen. Een tip voor alle betrokken Limburgse partijen? "Nazorg, nazorg, nazorg... en coördinatie!"

In Natura 2000-gebied Sarsven en De Banen in Nederweert veroorzaken vooral de Zonnebaars en Watercrassula problemen voor de biodiversiteit van de vennen. Volgens Arjan Ovaa, stafmedewerker beleidsondersteuning en ecologie, zijn deze invasieve exoten problematisch voor de natuurdoelen. "Als Watercrassula niet wordt bestreden dan verandert de rijke begroeiing rondom de wateren in een eentonig kunstgrasveld". Vandaar dat wordt onderzocht of introductie van inheemse concurrerende plantensoorten als Moerashertshooi de invasieve Australische oever- en waterplant kunnen terugdringen.

Het beheersen van wijd verspreide soorten als de Watercrassula is een grote uitdaging. "Als het om een enkele exotische schroeforchis gaat, dan ben je snel klaar", vervolgt Ovaa. "Bij soorten als Zonnebaars, Watercrassula en Amerikaanse vogelkers heb je een lange adem nodig, want die komen op veel plekken voor en kunnen weer terug komen als je ze onvoldoende aanpakt. Als je besluit om te bestrijden, ga er dan voor en doe aan: nazorg, nazorg en nogmaals nazorg. Dat kan ik niet vaak genoeg benadrukken."

Ovaa vindt daarnaast coördinatie belangrijk voor blijvende resultaten. "Als terreinbeheerder ben je gericht op je eigen gebieden, maar invasieve exoten houden zich niet aan de eigendomsgrenzen. Dus werk samen, maak afspraken en zorg dat de neuzen dezelfde kant op staan. Ik zie daar ook een belangrijke coördinatierol voor de provincie." Om duidelijke keuzes en afspraken te kunnen maken stelt Het Limburgs Landschap een exotenvisie op. "Dat maakt de aanpak concreet en op basis daarvan kun je beslissingen nemen waar je wel en ook waar je niet ingrijpt, want ingrijpen is niet overal en altijd nodig."

2.2.2 Categorieën en rollen

Provincie Limburg neemt een coördinerende rol op zich en hanteert onderstaande drie categorieën bij de aanpak van invasieve exoten in Limburg. Naast de invasieve exoten die door de Europese Unie zijn aangewezen (eerste en tweede categorie), worden daarin ook andere invasieve exoten meegenomen die schade aan de biodiversiteit veroorzaken of kunnen veroorzaken in Limburg (derde categorie). Een overzicht van de in Limburg voorkomende soorten in deze categorieën is te vinden in de bijlage.

Eerste categorie: te verwijderen Unielijstsoorten

Dit zijn invasieve exoten van de Unielijst die:

- na 3 augustus 2016 zijn of worden geïntroduceerd en een populatie kunnen vormen in Nederland (artikel 17 EU-exotenverordening). Uit deze subcategorie zijn 3 van de 33 aan de provincies toegewezen soorten³¹ sinds 3 augustus 2016 in Limburg waargenomen volgens de NDFF (Nationale Databank Flora en Fauna)³²: Aziatische hoornaar, Wasbeer en Grote vlotvaren.
- voor 3 augustus 2016 een kleine populatie hebben gevormd in Nederland en maar op één of hooguit enkele locaties voorkomen (19a³³). Uit deze subcategorie zijn 4 van de 8 aan de provincies toegewezen soorten sinds 3 augustus 2016 in Limburg waargenomen (NDFF³²): de Pallas' eekhoorn, Rosse stekelstaart, Muntjak en Waterhyacint.

De Provincie neemt voor deze Unielijstsoorten het initiatief bij de te nemen maatregelen met als doel de populatie geheel te verwijderen. Zij benadert de terreineigenaar of -beheerder om maatregelen te treffen om de soort te verwijderen of geeft een derde partij opdracht dat te doen. De kosten hiervoor zullen, als deze niet passen bij het reguliere beheer van de eigenaar of beheerder, door de Provincie worden gedragen. Ook zal het College van Gedeputeerde Staten op basis van het door de Faunabeheereenheid Limburg (FBE) opgestelde Faunabeheerplan Exoten besluiten nemen over het verlenen van opdrachten (voorheen: aanwijzingen) en ontheffingen tot verwijdering of beheersing van invasieve exoten.

Tweede categorie: te beheersen Unielijstsoorten

Dit zijn invasieve exoten van de Unielijst die:

- voor 3 augustus 2016 een populatie hebben gevormd in Nederland en wijd verspreid zijn (19b). In Limburg zijn 15 van de 16 aan de provincies toegewezen dier- en plantensoorten uit deze subcategorie³¹ sinds 3 augustus 2016 waargenomen (NDFF³²). Enkele voorbeelden: Nijlgans, Reuzenberenklauw, Reuzenbalsemien, Grote waternavel, Waterteunisbloem.
- na 3 augustus 2016 voor het eerst een populatie vormen of hebben gevormd, maar waarbij permanente verwijdering van de hele populatie niet mogelijk blijkt te zijn. Mocht de nieuwe invasieve exoot niet te verwijderen zijn, omdat uitroeingsmaatregelen niet effectief of niet voorhanden zijn of de kosten van de maatregelen niet in verhouding staan tot de voordelen van verwijdering, dan is er afwijking mogelijk ten opzichte van de verplichting tot snelle uitroeiing op basis van wetenschappelijk bewijs (artikel 18 van EU-exotenverordening 1143/2014). Dit heeft zich in Limburg nog niet voorgedaan op het moment van het opstellen van dit document.

³¹ Naar verwachting worden de soorten die in 2019 aan de Unielijst zijn toegevoegd in 2021 per ministeriële regeling aan de provincies toegewezen. Deze soorten zijn in de hier genoemde aantallen opgenomen

³² NDFF, geraadpleegd op 19/10/2020

³³ Nadere onderverdeling artikel 19 in het Masterplan: nog uitroeibare soorten (19a) en te beheersen soorten (19b). Zie paragraaf 1.3.1

Deze invasieve exoten hebben zich in ons land gevestigd en zijn inmiddels zo wijd verspreid dat volledige verwijdering in heel Nederland niet meer tot de mogelijkheden behoort. De beheersmaatregelen zijn maatwerk en hebben tot doel de populatie van de invasieve uitheemse soort te beheersen of in te dammen.

Voor deze Unielijstsoorten blijft de terreineigenaar of -beheerder verantwoordelijk voor de te nemen maatregelen. De Provincie biedt ondersteuning³⁴. Die bestaat uit onder andere een nieuw op te stellen subsidieregeling voor invasieve exoten en financiering op grond van het Natura 2000-beheerplan (maatwerk) om de aanpak financieel te ondersteunen waar invasieve exoten uit deze categorie de biodiversiteit (habitats en soorten) bedreigen van de gebieden waarvoor de provincie een verantwoordelijkheid draagt (Natura 2000-gebieden en het Natuurnetwerk Limburg), en waarbij de bestrijding niet past bij het reguliere beheer van de eigenaar of beheerder. De financiële ondersteuning is voor onderzoek en bestrijding of beheer van invasieve exoten uit deze categorie en gebiedsgerichte samenwerking. Daarnaast ondersteunt de Provincie door het beschikbaar maken of inzetten van instrumenten als kennis delen en voorlichting, opdrachten en ontheffingen faunabeheer en monitoring. De inzet van maatregelen en instrumenten wordt nader toegelicht in paragraaf 2.2.3.

Derde categorie: niet-Unielijstsoorten die een bedreiging (kunnen) zijn voor de Limburgse biodiversiteit

Dit zijn invasieve exoten die niet op de Unielijst staan, maar een substantiële bedreiging (kunnen gaan) vormen voor de Limburgse biodiversiteit. Dit kunnen zowel invasieve soorten zijn die zich nieuw vestigen (doel: verwijderen) als soorten die al wijd verspreid zijn (doel: beheersen).

Deze invasieve exoten worden aangepakt met als doel behoud, bescherming en ontwikkeling van Europees aangewezen beschermde habitattypen en (inter)nationaal beschermde soorten en soorten van de Rode Lijst. Deze categorie is niet-limitatief, enkele voorbeelden zijn: Aziatische duizendknopen, Watercrassula, Bamboesoorten, Amerikaanse vogelkers en Bruinkopdiksnavelmees.

Voor deze niet-Unielijstsoorten blijft de terreineigenaar of -beheerder verantwoordelijk voor de te nemen maatregelen³⁵. De Provincie ondersteunt de aanpak waar invasieve exoten uit deze categorie een bedreiging zijn voor aangewezen habitats of soorten in Natura 2000-gebieden of voor prioritaire soorten in het kader van actieve soortenbescherming. Eventuele financiering daarvan vindt in de regel plaats op grond van het Natura 2000-beheerplan of via het provinciale Programma actieve soortenbescherming 2020-2023, daar waar de bestrijding niet past bij het reguliere beheer van de eigenaar of beheerder. Daarnaast ondersteunt de Provincie door het beschikbaar maken of inzetten van instrumenten als een subsidie voor gebiedsgerichte samenwerking, kennis delen en voorlichting, protocol, opdrachten en ontheffingen faunabeheer en monitoring. De inzet van maatregelen en instrumenten wordt nader toegelicht in paragraaf 2.2.3.

³⁴ Daarnaast kan Provincie Limburg het initiatief nemen om een soort te verwijderen die in Nederland wijd verspreid is, maar in Limburg beperkt

³⁵ De Provincie kan besluiten om maatregelen te treffen om een populatie van een soort uit deze categorie te verwijderen of een derde partij opdracht te geven dat te doen

Overzicht

Een samenvatting van de verantwoordelijke partijen, de rol van de provincie en de doelstellingen per categorie bij de aanpak van invasieve exoten is op hoofdlijnen gegeven in de navolgende tabel.

Soort				Verantw. partij	Rol provincie	Doel	
Unielijst-soorten	Eerste categorie	Nog niet gevestigd in NL (artikel 17)		Provincie	Financiert volledig [#]	Verwijderen	
		Beperkt verspreid in NL (artikel 19a)		Provincie ⁺	Financiert volledig [#]	Verwijderen	
	Tweede categorie	Wijd verspreid (artikel 19b)	N2000 / Natuurnetwerk Nederland in Limburg (NNL)		Terrein-eigenaar of -beheerder*	Ondersteunt (maatwerk), subsidie voor samenwerking, onderzoek en beheer [#]	Beheersen
			(Primaire) watergangen, schouwpaden, waterkeringen		Waterschap	Ondersteunt (maatwerk), deels financiering via bijvoorbeeld Partnercontract	Beheersen
			Bermen langs provinciale wegen		Provincie	Verantwoordelijk voor beheer	Beheersen
			Gemeentelijk groen, bermen langs gemeentelijke wegen en oevers langs waterlopen		Gemeente	Ondersteunt (maatwerk), subsidie voor samenwerking	Beheersen
			Bermen langs snelwegen		RWS	Ondersteunt (maatwerk), geen subsidie	Beheersen
			Taluds langs hoofdvaarwegen, rivierbed Maas		RWS	Ondersteunt (maatwerk), geen subsidie	Beheersen
			Defensieterreinen		Rijksvast-goedbedrijf	Ondersteunt (maatwerk), geen subsidie	Beheersen
Spoorwegen en taluds		ProRail	Ondersteunt (maatwerk), geen subsidie	Beheersen			
Niet-Unielijst-soorten	Derde categorie	Zowel nog niet gevestigd als beperkt of wijd verspreid	Locatie waar (mogelijke) bedreiging is voor Europees aangewezen beschermde habitattypen en (inter) nationaal beschermde soorten en soorten van Rode Lijst	Terrein-eigenaar of -beheerder*	Ondersteunt (maatwerk), subsidie voor samenwerking, eventuele financiering via N2000-beheerplan of via provinciale programma actieve soortenbescherming [#]	Verwijderen of beheersen	

* = bijvoorbeeld terreinbeherende organisatie, gemeente, particulier

= als kosten niet passen bij het reguliere beheer van de eigenaar of beheerder

+ = uitzondering is de Beverrat die onder verantwoordelijkheid van het waterschap valt

2.2.3 Maatregelen en instrumenten

Provincie Limburg gaat het aantal maatregelen tegen invasieve exoten uitbreiden en enkele bestaande maatregelen aanvullen. Onder 'maatregelen' wordt verstaan: de benodigde acties die rechtstreeks bijdragen aan preventie en de verwijdering van een invasieve uitheemse soort, dan wel aan de afname van de verspreiding en van de schadelijke effecten van deze soort. Provincie Limburg zal daarbij de volgende instrumenten inzetten: voorlichting, het delen van kennis en het aanzetten tot actie, onderzoek en bestrijding/beheer, opdrachten en ontheffingen faunabeheer, handhaving, gebiedsgerichte samenwerking, protocol en bestekken en monitoring.

Delen van kennis, voorlichting en aanzetten tot actie

Communicatie en dialoog met doelgroepen zijn van groot belang om te voorkomen dat nieuwe invasieve exoten in de natuur terecht komen of verder worden verspreid door onwetendheid of ondeskundige bestrijding. Ook is het van belang te weten waar ingrijpen niet nodig is. Voor enkele soorten zijn 'beslisbomen' en leidraden beschikbaar waarmee aan de hand van een aantal vragen wordt aangegeven of en zo ja, hoe bestrijding plaats kan vinden. Bijvoorbeeld de beslisboom voor Amerikaanse vogelkers³⁶ en de Japanse duizendknoop³⁷, de Leidraad beheer Reuzenberenklauw³⁸ en het Praktijkadvies invasieve exotische dieren³⁹.

Veel communicatie vindt al op landelijk niveau plaats. Zo verspreidt de NVWA kennis over risico's aan particulieren, terreinbeheerders en bedrijfsleven⁴⁰ en heeft zij een lesprogramma over invasieve exoten ontwikkeld voor studenten van MBO-groen en middelbare scholieren⁴¹. In Limburg ontwikkelt het Citaverde College lesmodules 'Faunabeheer in de Limburgse praktijk' voor MBO-studenten, met daarin ook informatie over invasieve exoten⁴².

Aanvullend op de landelijke activiteiten zal Provincie Limburg onder andere onderstaande activiteiten organiseren en nader uitwerken in een communicatieaanpak:

- Periodiek zal één prioritaire invasieve exoot uit de tweede categorie centraal worden gesteld in de communicatie en de Provincie zal voor die soort een provincie-breed onderzoek laten uitvoeren (verspreiding, betrokken partijen en hoe te bestrijden of beheersen). Samen met betrokken partijen zijn de volgende invasieve exoten als prioritair aangemerkt⁴³: Reuzenberenklauw, Nijlgans, Zonnebaars, Reuzenbalsemien en Grote waternevel.
- Provinciale communicatiekanalen zullen worden ingezet voor het delen van kennis aan burgers en betrokken partijen. Bijvoorbeeld over wat te doen met (mogelijk) invasieve uitheemse (tuin)planten en soorten in voedselbossen. Deze informatie zal ook bij gemeenten onder de aandacht worden gebracht, omdat veel burgers de gemeente als eerste benaderen bij vragen over (bestrijden van) invasieve exoten. Ook zal worden gestimuleerd om waarnemingen van invasieve exoten, bijvoorbeeld langs provinciale wegen, door te geven via waarneming.nl en via meldingshulpen als de app 'snApp de exoot'⁴⁴.

36 <https://bosgroepen.nl/nieuw-de-beslisboom-amerikaanse-vogelkers/>

37 <https://bestrijdingduizendknoop.nl/beslisboom/>

38 www.onkruidvergaat.nl

39 <https://www.vbne.nl/productdetails/Praktijkadvies-invasieve-exotische-dieren>

40 <https://www.nvwa.nl/onderwerpen/invasieve-exoten>

41 <https://www.nvwa.nl/onderwerpen/invasieve-exoten/lesmateriaal-invasieve-exoten>

42 <https://www.citaverde.nl/nieuws/faunabeheer-in-de-limburgse-praktijk/>

43 Deze soorten zijn het meest genoemd door betrokken organisaties als soorten die bestreden moeten worden, zowel in toegestuurde informatie als in een enquête tijdens de online bijeenkomst op 16/09/2020. Deze soorten zijn volgens de NDFP ook het vaakst waargenomen in Limburg sinds 3 augustus 2016

44 <https://www.ndff.nl/2018/06/25/snapp-de-exoot/>

- Jaarlijks wordt een bijeenkomst georganiseerd voor alle betrokken organisaties binnen Limburg⁴⁵. Doel is het delen van kennis en ervaring. Dit biedt ook gelegenheid om het provinciaal beleid te bespreken.
- Er zal een klankbordgroep invasieve exoten worden opgericht met enkele betrokken partijen binnen Limburg⁴⁵ om informatie, ervaringen en uitkomsten van onderzoeken uit te wisselen.
- Het onderwerp wordt onder de aandacht gebracht bij PGO's en natuurorganisaties en hun leden en vrijwilligers. Daarbij zal worden aangesloten bij lopende initiatieven, zoals de week van de invasieve exoot, biodiversiteitsdag, natuurwerkdag, beleefweek en de jaarlijkse Exotendag van de Faunabeheereenheid Limburg.
- De vraagstukken rondom invasieve exoten worden onder de aandacht gebracht bij regionale media.

Onderzoek naar en bestrijding/beheer van invasieve exoten

Onderzoek

Kennisontwikkeling over de introductie, bestrijding en/of beheer van invasieve exoten is van groot belang en er vindt op dit gebied al het nodige plaats. De NVWA richt zich in haar onderzoeken meestal op het begin van de keten en voert op dit moment risico-inventarisaties uit van Watercrassula, landplatwormen, mollusken en mieren. Provincies financieren ook verschillende onderzoeken, zo wordt in Limburg bijvoorbeeld onderzoek gedaan naar bestrijding van Watercrassula in het Natura 2000-gebied Sarsven en de Banen, Nederweert (via Natura 2000-beheerplan, SKNL). Onderzoek aan de Trosbosbes vindt plaats in Noord-Brabant, aan de Reuzenberenklauw in Flevoland (particulier initiatief) en aan de Japanse duizendknoop in Friesland (waterschap Fryslân) en Gelderland. Er zijn verschillende initiatieven voor exotische rivierkreeften door onder andere Stowa en Waterschap Rivierenland.

Binnen de IPO-taakgroep invasieve exoten worden dergelijke onderzoeken en onderzoeksvragen afgestemd met de andere provincies en de NVWA met als doel te werken aan gezamenlijke kennisontwikkeling. Provincie Limburg zal informatie over onderzoeken die relevant zijn voor betrokken partijen in Limburg gaan verspreiden binnen de op te richten provinciale klankbordgroep invasieve exoten⁴⁵ en waar relevant ook naar een breder publiek.

Bestrijding en beheer

De Provincie richt zich voor de bestrijding en/of beheer van invasieve exoten uit de tweede en derde categorie op de Natura 2000-gebieden en het Natuurnetwerk Nederland in Limburg (NNL) en de direct hieraan grenzende percelen. Door waar nodig ook in te zetten op bestrijding van invasieve exoten op aangrenzende percelen, wordt voorkomen dat er populaties ontstaan net buiten de Natura 2000-gebieden en het NNL met negatieve effecten op de biodiversiteit binnen die gebieden.

⁴⁵ Bijvoorbeeld de terreinbeherende organisaties, gemeenten, het waterschap, natuurorganisaties, groenaanemers, infrabeheerders, Rijkswaterstaat, de Limburgse Land- en Tuinbouwbond en de Faunabeheereenheid Limburg. Onder andere de organisaties die informatie hebben toegezonden en de deelnemers aan de online bijeenkomst Invasieve exoten in Limburg van 16/09/2020 zullen hiervoor worden benaderd, zie voetnoot 30

Financiering

Provincie Limburg wil onderzoek aan, en bestrijding of beheersing van invasieve exoten financieel blijven ondersteunen en nieuwe middelen beschikbaar stellen. In hoofdstuk 3.1 wordt ingegaan op het budget. Bij voorkeur worden onderzoeksprojecten gecombineerd met bestrijding of beheersing. Deze ondersteuning zal per provinciale categorie als volgt zijn:

- **Categorie 1:** De Provincie financiert benodigd onderzoek naar, en bestrijding van invasieve exoten uit deze categorie in Limburg. De kosten voor bestrijding zullen, als deze niet passen bij het reguliere beheer van de eigenaar of beheerder, door de Provincie worden gedragen (opdracht, subsidie).
- **Categorie 2:**
 - Onderzoek aan, en bestrijding en beheersing van invasieve exoten uit de tweede categorie die de biodiversiteit bedreigen in Natura 2000-gebieden kunnen in de regel worden gefinancierd op grond van het Natura 2000-beheerplan (maatwerk).
 - De Provincie gaat een nieuwe subsidieregeling opstellen voor de periode 2021-2023 voor terreineigenaren en -beheerders met als doel het ondersteunen van projecten voor onderzoek aan, en bestrijding en beheersing van invasieve exoten die vallen in de tweede provinciale categorie en zijn gelegen binnen het Natuurnetwerk Limburg (exclusief Natura 2000-gebieden). Zie hoofdstuk 3.1 voor meer informatie.
 - Periodiek zal de Provincie een provincie-breed onderzoek laten uitvoeren naar één prioritaire invasieve exoot uit de tweede categorie (verspreiding, betrokken partijen en hoe te bestrijden of beheersen). Samen met betrokken partijen zijn de volgende invasieve exoten als prioritair aangemerkt⁴³: Reuzenberenklauw, Nijlgans, Zonnebaars, Reuzenbalsemien en Grote watervanel.
- **Categorie 3:**
 - Onderzoek aan, en bestrijding en beheersing van invasieve exoten uit de derde categorie die de biodiversiteit bedreigen in Natura 2000-gebieden kunnen in de regel worden gefinancierd op grond van het Natura 2000-beheerplan (maatwerk).
 - Onderzoek aan, en bestrijding en beheersing van invasieve exoten uit de derde categorie die een bedreiging zijn voor prioritaire soorten kunnen worden gefinancierd in het kader van actieve soortenbescherming⁴⁶ (maatwerk).

Organisaties die onderzoek willen (laten) uitvoeren naar bestrijding van invasieve exoten kunnen daarnaast profijt hebben van subsidieprogramma's van de Europese Unie, zoals LIFE. Het LIFE-programma⁴⁷ ondersteunt innovatieve projecten die passen in het Europese natuur-, milieu- en klimaatbeleid. In het voorjaar van 2021 opent de eerste van een serie van zeven jaarlijkse calls binnen het nieuwe meerjarig werkprogramma. Naar verwachting past het thema invasieve exoten binnen het programmaonderdeel natuur & biodiversiteit. Informatie over voor Limburg relevante EU-programma's wordt meegenomen in de communicatie.

⁴⁶ Zie hiervoor het onderdeel Subsidies, SILG paragraaf 2.1 Actief soortenbeleid.

⁴⁷ Meer informatie over het LIFE-programma kunt u vinden op de website van de Rijksdienst Voor Ondernemend Nederland (RVO): <https://www.rvo.nl/subsidie-en-financieringswijzer/life>. RVO informeert Nederlandse partijen over LIFE en helpt bij het indienen van aanvragen.

Opgavten en ontheffingen faunabeheer

Ter onderbouwing van de bestrijding van invasieve uitheemse faunasoorten heeft de Provincie de Faunabeheereenheid Limburg (FBE) gevraagd om een faunabeheerplan voor exoten op te stellen als onderdeel van het Faunabeheerplan 2020-2026. Het doel van het faunabeheerplan voor exoten is het geven van een onderbouwing voor de eventuele inzet van middelen voor schade- en overlastbestrijding en faunabeheer van invasieve uitheemse faunasoorten in Limburg. Provincie Limburg zal vervolgens als bevoegd gezag besluiten nemen over welke middelen mogelijk worden gemaakt via opgavten (voorheen 'aanwijzingen') en ontheffingen faunabeheer.

Het is overigens niet wettelijk verplicht om een faunabeheerplan vast te stellen voor het beheer van exoten, in tegenstelling tot beschermde inheemse diersoorten. Provincie Limburg is echter van mening dat het exotenbeheer op een vergelijkbare manier ingestoken kan worden als het beheer van inheemse beschermde faunasoorten. Voor exoten is namelijk ook een faunabeheerplan gewenst als bij de aanpak een gecoördineerde inzet van jachttakehouders of andere uitvoerders, zoals muskus- en beverratbestrijders, mogelijk is. Het doel is mede per saldo zo min mogelijk dieren op termijn te hoeven doden.

Naast Unielijstsoorten worden ook soorten uit de derde provinciale categorie in het faunabeheerplan opgenomen. Dat betreft soorten die door de Zoogdierverseniging of Sovon Vogelonderzoek Nederland zijn aangemerkt als exoot of waarvoor een landelijke vrijstelling geldt. Deze soorten komen al voor in Limburg of er wordt verwacht dat ze op termijn voor zullen komen en mogelijk tot problemen zullen gaan leiden. De volgende faunasoorten zijn door de FBE opgenomen in het Faunabeheerplan 2020-2026: Grote Canadese Gans, Indische Gans, Nijlgans, Rosse Stekelstaart, Zwaangans, Zwarte Zwaan, Halsbandparkiet, Heilige Ibis, Huiskraai, Treurmaina, Muntjak, Beverrat, Amerikaanse Voseekhoorn, Grijsze Eekhoorn, Pallas' Eekhoorn, Siberische Grondeekhoorn, Muskrat, Rode Neusbeer, Wasbeer, Wasbeerhond, Indische Mangoeste en Amerikaanse Nerts.

Gebiedsgerichte samenwerking

Invasieve exoten verspreiden zich vaak over het grondgebied van verschillende eigenaren. Eén van de redenen dat de bestrijding niet altijd succesvol is, komt doordat het de verschillende eigenaren niet lukt om tot een gezamenlijke aanpak te komen. Bijvoorbeeld een Japanse duizendknoop die vanuit een spoordijk zich op gemeentelijk grondgebied verder verspreidt.

De Provincie wil de benodigde samenwerking stimuleren met behulp van een nieuw op te stellen subsidieregeling voor gebiedsgerichte samenwerking voor invasieve exoten uit de tweede en derde categorie. Daarmee kan voor een afgebakend gebied een plan van aanpak worden opgesteld voor bestrijding of beheersing van één of meerdere invasieve exoten. Dat kan op het grondgebied van een of meerdere gemeenten en eventueel andere organisaties. Zie hoofdstuk 3.1 voor nadere informatie.

In een plan van aanpak voor gebiedsgerichte samenwerking wordt op basis van een risico-inschatting een prioritering vastgesteld, maar ook of ingrijpen al dan niet nodig is. Indien ingrijpen nodig is dan wordt bepaald hoe snel, hoe vaak en met welke middelen dat dient te gebeuren. Een aantal invasieve exoten zal nooit meer helemaal uitgeroeid kunnen worden, maar dat is ook niet altijd onmiddellijk en overal noodzakelijk. Voor enkele soorten helpt een beslisboom aan de hand van een aantal vragen of, en zo ja op welke wijze, de bestrijding kan plaatsvinden.

Protocol en bestekken

Japanse duizendknoop is een invasieve uitheemse plant die, als hij eenmaal is gevestigd, zeer moeilijk weer weg te krijgen is. Ondeskundig handelen bij maaien of verplaatsing van grond kan leiden tot het verspreiden van plantendelen van de duizendknoop die vervolgens verder woekeren. Probos heeft daarom een landelijk protocol ontwikkeld⁴⁸. Provincie Limburg wil het gebruik van dit protocol bij Limburgse opdrachtgevers van grond- en maaiwerkzaamheden onder de aandacht brengen zodat het protocol in bestekken wordt opgenomen.

De Provincie neemt zelf ook maatregelen om invasieve exoten te bestrijden of te beheersen op terreinen waarvan zij de eigenaar of beheerder is: bermen van provinciale wegen en gronden die de provincie in eigendom of beheer heeft. In het provinciale 'Contract Functioneel Onderhoud Openbare Ruimte' (CFOOR) zijn voorschriften opgenomen voor inventarisatie bij de Japanse duizendknoop, Reuzenberenklauw, Amerikaanse vogelkers en de Amerikaanse eik. In het moederbestek voor aanleg en reconstructie van provinciale wegen en het onderhoudscontract CFOOR zal worden opgenomen dat volgens het landelijk protocol Japanse duizendknoop van Probos moet worden gewerkt. Daarnaast zullen in af te sluiten pachtovereenkomsten (waaronder natuurpacht) bepalingen worden opgenomen over het bestrijden of beheersen van invasieve exoten. Ook zal worden nagegaan of voor inrichtingswerken in en rondom Natura 2000-gebieden gebruik van protocollen of voorschriften wenselijk is ter voorkoming van verspreiding van invasieve exoten zoals Knolcyperus of Watercrassula.

Monitoring flora en fauna

Bij het monitoren hoe invasieve exoten zich verspreiden zijn verschillende organisaties betrokken. De NVWA houdt in de gaten of zich een nieuwe invasieve exoot van de Unielijst in Nederland vestigt en geeft meldingen door aan de betreffende provincie. Daarvoor is een surveillancesysteem voor vroegtijdige signalering opgezet (zie 1.3.2). Monitoring van soorten vindt voor een groot deel plaats door Particuliere Gegevensbeherende Organisaties (PGO's) zoals de Zoogdiervereniging, FLORON en RAVON. Belangrijke surveillancelijders zijn het Netwerk Ecologische Monitoring (NEM) en de Nationale Databank Flora en Fauna (NDFF)⁴⁹. Provincies voeren na melding van een invasieve exoot van de Unielijst zo nodig een 'afbakeningssurvey' uit. Provincie Limburg heeft dat recentelijk gedaan voor de Wasbeer⁵⁰ en de Muntjak⁵¹. De NEM Exoten zal daarop volgend in 2020 een onderzoek met warmtebeeldcamera's uitvoeren naar de Muntjak in de grensstreek met Vlaanderen (regio Stramproy).

In opdracht van de Provincie Limburg worden in het Natuurnetwerk Limburg eens per zes jaar de broedvogels gekarteerd en in het landelijk gebied buiten het Natuurnetwerk eens in de 12 jaar, waarbij ook invasieve exoten worden meegenomen. Daarnaast wordt in het Natuurnetwerk Limburg eens per zes jaar de flora gekarteerd. Invasieve exoten worden daarin niet meegenomen. De Provincie zal in overleg met terreinbeherende organisaties nagaan of, en eventueel hoe de monitoring van flora binnen Natuurnetwerk Limburg moet worden uitgebreid met invasieve uitheemse plantensoorten.

48 <https://bestrijdingduizendknoop.nl/protocol/>

49 Gevalideerde waarnemingen van waarneming.nl en van de app 'snApp de exoot' worden opgenomen in NDFF

50 Delbroek R., Janssen R. (2018) Wasbeer in de grensregio - Monitoring in het oostelijk deel van Nederlands Limburg - situatie tot begin oktober 2018. Bionet Natuuronderzoek. 2018/03. 16pg

51 Bekker, D.L. 2020. Onderzoek naar het voorkomen van muntjak (*Muntiacus reevesi*) in de omgeving van Mook (LB) in januari-maart 2020. Rapport 2020.03. De Zoogdiervereniging, Nijmegen

De Faunabeheereenheid Limburg registreert gegevens van diverse faunasoorten in Limburg, waaronder invasieve uitheemse diersoorten. Ze maakt daartoe gebruik van jaarlijkse telgegevens van de wildbeheereenheden, data van PGO's en de NDFF. In het faunabeheerplan wordt een analyse van deze gegevens gemaakt ten behoeve van het faunabeheer (jacht en schade- en populatiebeheer). De FBE heeft onlangs haar nieuwe faunabeheerplan voor de periode 2020-2026 aan Gedeputeerde Staten aangeboden, inclusief een deel over exoten, verwilderde dieren en onbeschermd diersoorten.

Op basis van genoemde gegevens zal Provincie Limburg de vestiging, ontwikkeling en verspreiding van invasieve exoten volgen om waar nodig betrokken organisaties te informeren, maatregelen te (laten) treffen of beleid te actualiseren.

Handhaving

De Rijksdienst voor Ondernemend Nederland (RVO) voert de bestuursrechtelijke handhaving uit op het gebied van de Wet natuurbescherming en de Verordening invasieve uitheemse soorten. RVO controleert samen met de Douane in- en uitvoerzendingen van invasieve uitheemse soorten. De politie en de Nederlandse Voedsel- en Warenautoriteit (NVWA) voeren de strafrechtelijke handhaving uit. Dit doen zij in samenwerking met het Openbaar Ministerie. De politie en NVWA kunnen boetes opleggen bij overtredingen.

Ook de Provincie heeft een rol bij handhaving op het gebied van invasieve exoten. Wanneer in strijd met de Wet Natuurbescherming wordt gehandeld, zal de Provincie volgens de Landelijke Handhavingsstrategie beoordelen welke handhavende middelen er op de situatie van toepassing zijn en hier zo nodig naar handelen. Waar nodig worden andere relevante bevoegde gezagen ingeschakeld. Om als voorbeeld de overlap van milieu- en natuurwetgeving te noemen bij een storting van tuinafval in een Natura 2000 gebied. Toezicht en handhaving op invasieve exoten is opgenomen in het Limburgse Uitvoeringsprogramma Vergunningen, Toezicht en Handhaving (UPVTH).



‘Combineer bestrijding met natuureducatie’

Het vraagstuk rondom invasieve exoten leent zich uitstekend voor natuureducatie. De noodzaak van ingrijpen laat zich goed uitleggen naast een veld vol woekerende Japanse duizendknoop of Reuzenberenklauw. Het Centrum voor Natuur- en Milieueducatie (CNME) haalt zijn kennis daarover niet uit de boeken, die heeft het zelf vergaard bij de succesvolle bestrijding in de Maastrichtse Hoge Fronten. “Meer biodiversiteit? Dan ga je invasieve exoten bestrijden!”

De natuurliefhebber die zich de Hoge Fronten nog herinnert van tien jaar geleden en daar vandaag de dag rond de achttiende en negentiende-eeuwse vestingwerken wandelt, ziet een wereld van verschil. Schapen houden er keurig de begroeiing in toom en van de eens zo talrijke Japanse duizendknoop is geen exemplaar meer te vinden. Maar dat heeft de nodige voeten in de aarde gehad verzekert Anouk Viegen, directeur van CNME. “De Japanse duizendknoop verdrong inheemse planten als Beemdkroon, Knoopkruid en Ratelaar en beschadigde de vestingwerken.” Aan de bestrijding is jarenlang hard gewerkt en op verschillende manieren. Een planmatige aanpak van mechanische en chemische bestrijding bleek succesvol.

Het bestrijden van invasieve exoten is voor de natuurorganisatie een logische ingreep. “Wij stellen de natuurlijke processen centraal”, vervolgt Viegen. “Het bestrijden van invasieve exoten komt dan automatisch op. Als je inheemse soorten wil beschermen, dan moet je invasieve exoten bestrijden.” CNME is met de Gemeente Maastricht in gesprek over een totaalaanpak om samen met betrokken partijen invasieve uitheemse planten in de stad te kunnen bestrijden. De wens is exotenbestrijding een integraal onderdeel van het groenbeheer te maken.

De Reuzenberenklauw is een andere soort waar ze op de door CNME beheerde terreinen last van hebben. “Het is een mooie plant, maar ze kan brandwonden bij mensen veroorzaken”, vervolgt Viegen. Het verwijderen van de Reuzenberenklauw is eenvoudiger dan de Japanse duizendknoop en kan ook door vrijwilligers worden gedaan. Dat biedt kansen voor educatie. “In het voorjaar, als de planten nog klein zijn, kun je die bijvoorbeeld prima laten uitsteken door een groep collega’s tijdens een bedrijfsuitstapje. Een soort ‘Reuzenberenklauw-uitsteek-middag’”, grapt Viegen.

3 Implementatie en uitvoering

3.1 Budget en subsidieregeling

Het Rijk heeft in 2018 met een ministeriële regeling¹⁴ de verantwoordelijkheid voor de bestrijding van het merendeel van de door de EU aangewezen invasieve soorten op de Unielijst aan de provincies overgedragen. Met de overdracht zijn geen extra financiële middelen vanuit het Rijk gegeven. Onderdeel van de bestaande afspraken tussen Rijk en provincies is dat wanneer de kosten voor bestrijding van invasieve exoten sterk stijgen en redelijkerwijs niet zijn op te vangen, Rijk en provincies de consequenties daarvan met elkaar zullen bespreken. Daarom zullen de provincies relevante gegevens verzamelen zodat een beeld kan worden gevormd van de ontwikkeling van de kosten die met de nieuwe taken gepaard gaan. Op basis van deze gegevens stelt het Ministerie van Landbouw, Natuur en Voedselkwaliteit elke drie jaar een beknopte financiële evaluatie van het gevoerde beleid op.

In onderstaande tabel is de opbouw van de beoogde begroting van provinciale middelen weergegeven. De begroting is een inschatting gebaseerd op informatie over eerdere projecten met exoten in Limburg⁵². Daarnaast zijn ook ervaringen van andere provincies betrokken, evenals landelijke inschattingen die in opdracht van de NVWA zijn gemaakt. Een kanttekening is dat het inschatten van verwijder- en beheerkosten lastig is omdat weinig kwantitatieve gegevens beschikbaar zijn over de kosten die gemaakt worden bij de bestrijding of beheersing van Unielijstsoorten, zeker in combinatie met de populatie- of gebiedsomvang. Daarbij is onbekend welke nieuwe invasieve exoten de komende jaren in de provincie zullen worden waargenomen en hoe gevestigde exoten zich uitbreiden.

Begroting middelen invasieve exoten voor 2021-2023		€ per jaar	Toelichting
A	Bestrijding soorten categorie 1 door Provincie en financiering kennis delen/voorlichting en provincie-breed onderzoek prioritaire invasieve exoot	100.000	Is reeds opgevangen in het budget voor de Wet natuurbescherming
B	Bestrijding en beheersing van soorten uit categorie 2 door derde partijen in Natuurnetwerk Limburg, exclusief Natura 2000-gebieden (nieuwe subsidieregeling)	150.000	Beroep op de intensiveringsmiddelen 'Natuur, Landschap en Water'
C	Opstellen plan van aanpak voor gebiedsgerichte samenwerking voor soorten uit categorie 2 en 3 door derde partijen (nieuwe subsidieregeling)	50.000	Beroep op de intensiveringsmiddelen 'Natuur, Landschap en Water'
D	Bestrijding en beheersing van soorten uit categorie 2 en 3 door derde partijen in Natura 2000-gebieden		In de regel op grond van N2000-beheerplan
E	Bestrijding en beheersing van soorten uit categorie 3 door derde partijen die een bedreiging zijn voor prioritaire soorten in Natuurnetwerk Limburg		Via Programma actieve soortenbescherming (SILG)
Totaal A t/m C		300.000	

⁵² Interne informatie Provincie Limburg en informatie die begin 2020 is ontvangen van: gemeenten Roermond, Echt-Susteren, Maastricht en Heerlen, Natuurmonumenten, Het Limburgs Landschap, Staatsbosbeheer, Bosgroep Zuid Nederland, Waterschap Limburg, Kasteelpark Born, Faunabeheereenheid Limburg, Stichting Bargerveen, Stichting IKL, Natuurbalans-Limes Divergens

Op dit moment is op grond van de provinciale Natuurvisie 2016 een indicatie van €100.000 per jaar aangegeven, dit is opgevangen in het budget voor de Wet natuurbescherming (A). Tezamen met dit plan van aanpak wordt een voorstel voor een begrotingswijziging met een beroep van €200.000 per jaar op de intensiveringsmiddelen 'Natuur, Landschap en adaptief water en grondbeleid' voor de periode 2021-2023 voorgelegd aan Provinciale Staten. Dit ten behoeve van een subsidieregeling voor onderzoek, bestrijding en beheersing van invasieve exoten en gebiedsgerichte samenwerking.

Deze nieuw op te stellen subsidieregeling invasieve exoten betreft één regeling voor de periode 2021-2023 voor (B) onderzoek en bestrijding en beheer en (C) gebiedsgerichte samenwerking op basis van de volgende uitgangspunten:

- B: ondersteunen van terreineigenaren en -beheerders bij onderzoek aan, en bestrijding en beheersing van invasieve exoten die vallen in de tweede provinciale categorie en zijn gelegen binnen het Natuurnetwerk Limburg (exclusief Natura 2000-gebieden). De regeling zal 80% van de kosten vergoeden. Dit voor zover de bestrijding of de beheersmaatregel niet past bij het reguliere beheer van de eigenaar of beheerder en voor zover bestrijding vanuit ecologisch perspectief zinvol is. De subsidieaanvrager dient de noodzaak tot bestrijding en/of beheersing te onderbouwen in de aanvraag.
- C: stimuleren van gebiedsgerichte samenwerking voor invasieve exoten uit de tweede en derde categorie. De regeling vergoedt voor het opstellen van een plan van aanpak tot 80% van de kosten tot een maximum van €10.000.

Bovenstaande betreft uitgangspunten die nader worden uitgewerkt in de subsidieregeling. Bij deze uitwerking wordt nagegaan welke kosten voor subsidiëring in aanmerking komen, passend binnen de geldende staatssteunkaders. Bij de uitwerking wordt rekening gehouden met een evenredige verdeling van middelen over de periode 2021-2023, diversiteit aan terreineigenaren- en beheerders die een aanvraag doen en een maximum bedrag per project. Wanneer in de praktijk blijkt dat de beschikbare middelen onvoldoende zijn dan kan het zijn dat in de subsidieregeling een verdere prioritering wordt opgenomen.

3.2 Tijdsplan

Provincie Limburg voorziet de volgende planning voor de nieuwe maatregelen om de introductie en verspreiding van, en schade door invasieve exoten in Limburg verder te voorkomen of beperken.

Instrument	Maatregel	Planning	Initiator(en)
Delen van kennis, voorlichting en aanzetten tot actie	Communicatieaanpak	Gereed zomer 2021	Provincie Limburg: clusters Natuur & Water, Plattelandsontwikkeling en Communicatie
Onderzoek & Bestrijding en beheer	Subsidieregeling voor soorten uit categorie 2	Openstelling zomer 2021	Provincie Limburg: clusters Plattelandsontwikkeling en Subsidies
	Provincie-breed onderzoek naar één prioritaire invasieve exoot uit categorie 2	Periodiek, eerste onderzoek gereed in 2021	Provincie Limburg: clusters Natuur & Water en Plattelandsontwikkeling
Opdrachten en ontheffingen faunabeheer	Faunabeheerplan voor exoten	Eind 2020	Faunabeheereenheid Limburg
	Opdrachten (voorheen 'aanwijzingen') en ontheffingen faunabeheer	Eind 2020	Provincie Limburg: cluster Natuur & Water
Gebiedsgerichte samenwerking	Subsidieregeling opstellen plan van aanpak voor soorten uit categorie 2 en 3	Openstelling zomer 2021	Provincie Limburg: clusters Plattelandsontwikkeling en Subsidies
Protocol	Protocol Japanse duizendknoop bij Limburgse opdrachtgevers van grond- en maaierwerkzaamheden onder aandacht brengen	Vanaf eerste helft 2021	Provincie Limburg: cluster Wegbeheer en Plattelandsontwikkeling
	In moederbestek voor aanleg en reconstructie van provinciale wegen en CFOOR opnemen dat volgens het landelijk protocol Japanse duizendknoop moet worden gewerkt.	Eerste helft 2021	Provincie Limburg: clusters Wegbeheer en Plattelandsontwikkeling
	Opstellen bepalingen voor pachtovereenkomsten (waaronder natuurpacht) over het bestrijden of beheersen van invasieve exoten	Gereed eerste helft 2021	Provincie Limburg: clusters Grond en vastgoed en Plattelandsontwikkeling
	Nagaan of voor inrichtingswerken in en rondom Natura 2000-gebieden gebruik van protocollen of voorschriften wenselijk is ter voorkoming van verspreiding van invasieve exoten zoals Knolcyperus of Watercrassula.	Gereed eerste helft 2021	Provincie Limburg: clusters Plattelandsontwikkeling en Natuur & Water
Monitoring	In overleg met terreinbeherende organisaties nagaan of, en eventueel hoe de monitoring van flora binnen Natuurnetwerk Limburg moet worden uitgebreid met invasieve uitheemse plantensoorten	Gereed najaar 2021	Provincie Limburg: clusters Plattelandsontwikkeling en Natuur & Water

3.3 Evaluatie

In de subsidievoorwaarden van de nieuw op te stellen subsidie voor invasieve exoten zal een verplichting worden opgenomen dat de subsidieverkrijger de uitgevoerde maatregelen evalueert en rapporteert aan de Provincie. Hierdoor wordt nagegaan of de bestrijding of het beheer effectief is geweest. Bij de Natura 2000-beheerplannen vindt evaluatie iedere zes jaar plaats bij de actualisatie van de plannen.

Ook Provincie Limburg monitort en evalueert de effecten van de door haar getroffen maatregelen voor bestrijding van nieuwe of beperkt verspreide invasieve exoten (categorie 1). Bijvoorbeeld bij het vangproject van de Wasbeer. Indien de ingreep ter verwijdering van een Unielijstsoort die onder artikel 17 van de EU-exotenverordening valt succesvol is, wordt de procedure afgerond met een rapportage aan de Europese Commissie. Zo niet, dan overlegt de Provincie met het Ministerie van LNV over de mogelijkheden voor (andere) ingrepen. Mocht de invasieve exoot niet te verwijderen zijn, omdat maatregelen niet effectief of niet voorhanden zijn of de kosten van de maatregelen niet in verhouding staan tot de voordelen van verwijdering, dan is er afwijking mogelijk ten opzichte van de verplichting tot snelle verwijdering op basis van wetenschappelijk bewijs (artikel 18 EU-exotenverordening).

De provincies zijn met het Rijk overeengekomen dat zij elke zes jaar rapporteren aan de Minister van Landbouw, Natuur en Voedselkwaliteit over de maatregelen die zijn getroffen voor bestrijding en beheersing van invasieve exoten van de Unielijst (categorie 1 en 2)⁵³, de kosten die hiermee gemoeid zijn alsook de aard en doeltreffendheid van de genomen maatregelen. Deze gegevens zijn nodig voor de zesjaarlijkse rapportage van Nederland aan de Europese Commissie over de uitvoering van de EU-exotenverordening⁵⁴. In 2019 is voor het eerst door het Rijk richting Brussel gerapporteerd over de uitvoering van de verordening. De verantwoording aan Provinciale Staten zal aansluiten bij de reguliere P&C-cyclus: de begroting, de afwijkingenrapportages en de jaarrekening. Gedeputeerde Staten evalueren het provinciale exotenbeleid in 2023.

3.4 Communicatietraject

In aanloop naar dit plan van aanpak zijn betrokken partijen op de hoogte gebracht van het aankomende Limburgse exotenbeleid. Zo is er onder andere een bijeenkomst gehouden op 16 september 2020²⁹ en is er op ambtelijk niveau overleg gevoerd met belangrijke interne en externe stakeholders. De Statencommissie Ruimte, Landbouw en Natuur heeft de sonderende Beleidsbrief Invasieve exoten op 10 januari 2020 besproken met portefeuillehouder Mackus.

Zodra Provinciale Staten akkoord zijn met het voorstel voor de begrotingswijziging behorende bij dit plan van aanpak zal het plan breed worden verspreid naar betrokken partijen binnen het netwerk (ook naar de contacten in de buurlanden) en via interne en externe mediakanalen. Verder zal communicatie over dit plan van aanpak gekoppeld worden aan de planning en inzet van de instrumenten genoemd in paragraaf 3.2 en nader worden uitgewerkt in de communicatieaanpak. Communicatiemomenten zijn bijvoorbeeld: gereed komen van het provincie-breed onderzoek naar een prioritaire invasieve exoot, het openstellen van de nieuwe subsidieregeling en de jaarlijkse provinciale bijeenkomsten over invasieve exoten. Bij incidentele media-aandacht voor invasieve exoten, zoals recentelijk over de Wasbeer en de Aziatische hoornaar, zal ook gerefereerd worden aan dit plan van aanpak.

⁵³ Artikel 3.30a, tweede en derde lid, jo. Bijlage 10, van de Regeling natuurbescherming jo. artikel 3.32, eerste lid, van het Besluit natuurbescherming

⁵⁴ Artikel 24 van de EU-exotenverordening

Bijlage:

Invasieve exoten per provinciale categorie

Toelichting:

- De soorten die vet zijn gedrukt zijn sinds 3 augustus 2016 in Limburg waargenomen.
- De Unielijstsoorten die vallen onder de verantwoordelijkheid van het waterschap (Muskusrat en Beverrat) en de verantwoordelijkheid van het Rijk (Gestreepte koraalmeerval, Chinese wolhandkrab en de exotische rivierkreeften) zijn niet in deze bijlage opgenomen.

Categorie 1: te verwijderen Unielijstsoorten	Artikel [1]	Kenmerken [2]	Waarnemingen Limburg sinds 8/2016 [3]
Planten			
Alligatorkruid (<i>Alternanthera philoxeroides</i>)	17	Meerjarige oeverplant die 10 tot 40 cm uitsteekt boven het wateroppervlak. De soort komt niet voor in Nederland en het klimaat is ongeschikt voor vestiging. Het is niet uitgesloten dat dit in de toekomst kan veranderen door klimaatverandering.	Geen
Amerikaans bezemgras (<i>Andropogon virginicus</i>) [4]	17	Een overblijvend gras dat 40 tot 210 cm hoog kan worden. De soort kan zich naar verwachting niet in Nederland vestigen.	Geen
Ballonrank (<i>Cardiospermum grandiflorum</i>) [4]	17	Een subtropische klimplant met vruchten die op ballonnen lijken. De soort kan zich naar verwachting niet in Nederland vestigen.	Geen
Chinese struikklaver (<i>Lespedeza cuneata</i>) [4]	17	Een meerjarige plant die 50 tot 100 cm hoog kan worden. De soort kan zich naar verwachting niet in Nederland vestigen.	Geen
Fraai lampenpoetersgras (<i>Pennisetum setaceum</i>)	17	Een gras dat 150 cm hoog kan worden en bloeit met paarsachtige bloeiaren. Door de vorstgevoeligheid zal de plant geen grote, dichte bestanden vormen en is in Nederland geen effect op de biodiversiteit te verwachten.	Geen
Gestekelde duizendknoop (<i>Persicaria perfoliata</i>)	17	Een kruidachtige klimplant van de duizendknoopfamilie. De plant wordt tot 7 meter lang worden en kan per dag wel 15 cm groeien. In het huidige klimaat kan de soort zich niet vestigen, door klimaatverandering kan dit veranderen.	Geen
Gewone gunnera (<i>Gunnera tinctoria</i>)	17	Ook wel reuzenrabarber en mammoetblad genoemd. Een overblijvende plant met bladeren tot wel 2 meter doorsnede. Door de vorstgevoeligheid zal de plant geen grote, dichte bestanden vormen in de Nederlandse natuur.	Geen
Grote vlotvaren (<i>Salvinia molesta</i>) [4]	17	Een drijvende waterplant die 4 tot 35 cm groot wordt, de plant lijkt op kleine vlotvaren, een Europese soort. De soort heeft zich nog niet gevestigd in Nederland maar is wel aangetroffen, daar waar mensen overtollige planten uit vijver of aquarium weggooien in de natuur. De soort kan plaatselijk tijdelijk zuurstofgebrek veroorzaken in voedselrijk water, met een negatief effect op de biodiversiteit.	1: in Maastricht (9/2016)
Hoog pampagras (<i>Cortaderia jubata</i>) [4]	17	Een meerjarig gras dat 2 tot 7 meter hoog kan worden, met rode tot paarsgekleurde pluimen. Deze soort komt niet voor in de Nederlandse natuur, kan zich er wel vestigen.	Geen

Categorie 1: te verwijderen Unielijstsoorten	Artikel [1]	Kenmerken [2]	Waarnemingen Limburg sinds 8/2016 [3]
Japanse klimvaren (Lygodium japonicum) [4]	17	Een klimmende varen die in het oorsprongsgebied tot 30 meter hoog kan worden. De soort kan zich in het huidige klimaat niet in Nederland vestigen.	Geen
Japans steltgras (Microstegium vimineum)	17	Een eenjarig gras dat 45 tot 105 cm hoog kan worden, lijkt op een kleine bamboe. Deze soort komt niet in Nederland voor.	Geen
Kleine waterteunisbloem (Ludwigia peploides)	19e	Een overblijvende water- en oeverplant die dichte drijvende matten vormt en tot een meter boven het wateroppervlak kan uitsteken. De soort komt voor op een klein aantal locaties in Nederland en kan snel voor veel biomassa zorgen waardoor inheemse planten worden verdrongen, de aanwezige waterdieren verdwijnen en de doorstroming van water wordt belemmerd.	Geen
Kudzu (Pueraria montana var. lobata)	17	Een sterke en snelgroeiende klimplant die tot 15 meter lang wordt. Voor zover bekend komt de soort in Nederland niet voor, het is onduidelijk hoe goed de soort zich hier zou kunnen handhaven en verspreiden.	Geen
Mesquite (Prosopis juliflora) [4]	17	Meerjarige, soms struikachtige houtige plant die 3 tot 12 meter hoog kan worden, met takken die stekels kunnen hebben. De soort komt niet in Nederland voor en kan zich in het huidige klimaat niet vestigen.	Geen
Moeraslantaarn (Lysichiton americanus)	19e	Een overblijvende, forse plant met bladeren die 40 tot 120 cm lang kunnen worden, een bloeiende plant kan tot 1,5 meter hoog worden, de bloemen geuren onaangenaam. In Nederland zijn een paar populaties verspreid over het hele land in de groene ruimte aanwezig, daarnaast zijn ze aanwezig in wisselende populaties in parken en tuinen. De planten breiden zich langzaam maar gestaag uit en verdringen de overige vegetatie. Moeraslantaarn groeit in moerasbossen die bedreigde planten bevatten.	Geen
Oosterse hop (Humulus scandens) [4]	17	Een eenjarige klimplant met bleek geelgroene bloemen, lijkt op de inheemse hop. De Oosterse hop komt niet voor in de Nederlandse natuur en kan zich in het huidige klimaat niet vestigen.	Geen
Perzische berenklauw (Heracleum persicum)	17	Deze soort lijkt sterk op reuzenberenklauw, het is een hoog kruid met een dikke penwortel en grote schermvormige bloeiwijze. Bij aanraking in combinatie met zonlicht kan de soort ernstige huidbeschadigingen bij mensen veroorzaken. Voor zover bekend komt deze soort in Nederland nog niet voor.	Geen
Roze rimpelgras (Ehrharta calycina) [4]	17	Een meerjarig gras, met halmen van 30 tot 70 cm hoog en rood tot purper gekleurde bladeren. In het voorjaar met rode pluimen. De soort komt niet voor in Nederland en kan zich hier niet vestigen.	Geen
Schijnambrosia (Parthenium hysterophorus)	17	Eenjarig onkruid dat meestal 30-90 cm hoog wordt en onder gunstige omstandigheden wel tot 1,5-2 meter. Het Nederlandse klimaat is vooralsnog ongeschikt voor de vestiging van deze soort.	Geen
Smalle theeplant (Gymnocoronis spilanthoides) [4]	17	Een meerjarige oeverplant die opgaande stengels kan vormen die tot 1,5 meter hoog zijn en die witte bloemen vormt. De soort komt niet voor in de Nederlandse natuur en de verwachting was dat de plant zich niet kan vestigen in het huidige klimaat. Toch is de soort in 2019 in stedelijk gebied waargenomen en heeft het de winter overleefd.	Geen

Categorie 1: te verwijderen Unielijstsoorten	Artikel [1]	Kenmerken [2]	Waarnemingen Limburg sinds 8/2016 [3]
Sosnowsky's berenklauw (<i>Heracleum sosnowskyi</i>)	17	Deze soort lijkt sterk op reuzenberenklauw; hoog kruid met dikke penwortel en grote schermvormige bloeiwijze. Voor zover bekend komt de soort niet voor in Nederland.	Geen
Struikaster (<i>Baccharis halimifolia</i>)	17	Een struik of kleine boom tot 4 meter hoog. De plant is giftig, schapen gaan dood als ze er teveel van eten. Deze soort komt incidenteel voor in Nederland, dankzij snel menselijk ingrijpen is de soort in twee natuurgebieden verdwenen.	Geen
Talgboom (<i>Triadica sebifera</i>) [4]	17	Deze boom kan 20 tot 30 meter hoog worden. Deze soort komt in Nederland voor in een aantal kassen in botanische tuinen. De soort kan zich niet in dit klimaat in de natuur vestigen vanwege te lage winterse temperaturen.	Geen
Waterhyacint (<i>Eichhornia crassipes</i>)	19e	Een drijvende waterplant met bladstelen tussen de 6 -30 cm lang, waarvan de bloemen lijken op die van hyacinten. In ons klimaat bloeit de plant nagenoeg niet. De Waterhyacint komt in heel Nederland verspreid voor, maar sterft af in de winter. De plant kan zich daarom niet vestigen.	1: in Maastricht (9/2016)
Wilgacacia (<i>Acacia saligna</i>) [4]	17	Een groenblijvende struik of kleine boom die 2 tot 6 (maximaal 10) meter hoog wordt met bolvormige heldergele bloemen. Deze soort komt in Nederland niet voor en kan zich in het huidige klimaat niet vestigen.	Geen
Zijdeplant (<i>Asclepias syriaca</i>)	19e	Een vaste plant die 1,5 meter hoog kan worden, aan de buitenkant van de zaden zitten zijdeachtige witte draden. Vandaar de naam. In de handel is de plant ook bekend als reuzenzijdeplant, papegaaienplant en parkietjesplant. Het melksap is giftig voor zoogdieren (zoals schapen en runderen) en geeft problemen bij begrazing en hooien in natuurgebieden. De soort komt in Nederland zeer weinig voor, er zijn een paar geïsoleerde populaties. Er zijn vooralsnog geen aanwijzingen dat inheemse soorten verdrongen worden.	Geen
Dieren			
Amerikaanse stierkikker (<i>Lithobates catesbeianus</i> , Synoniem <i>Rana catesbeiana</i>)	17	Deze kikker is veel groter dan de inheemse kikkers. Hij heeft een kop-romplengte van 15-20 cm, hij is olijfgroen tot geelbruin, vaak met een vlekkenpatroon op de rug. De mannetjes hebben een goed herkenbare luide roep. Voor zover bekend zijn er geen populaties meer aanwezig in Nederland. Voorheen was hij gevestigd in twee vijvers in Limburg, deze populaties zijn succesvol weggevangen.	Geen
Amerikaanse voseekhoorn (<i>Sciurus niger</i>)	17	Deze eekhoornsoort varieert nogal van kleur, afhankelijk van het gebied waar hij vandaan komt. De soort is een stuk groter dan de inheemse rode eekhoorn, de volwassen dieren wegen gemiddeld 500-1000 gram, tweemaal zo zwaar als de Nederlandse. De soort heeft zich nog niet gevestigd in Europa, de verwachting is wel dat hij zich in Nederland kan vestigen.	Geen

Categorie 1: te verwijderen Unielijstsoorten	Artikel [1]	Kenmerken [2]	Waarnemingen Limburg sinds 8/2016 [3]
Amoergrondel (<i>Percottus glenii</i>)	17	Een bruin gevlekte baarsachtige vis met een maximale lengte van 25 cm. Hij predeert op, en concurreert met inheemse vissen, amfibieën en macrofauna. Hij kan drager zijn van tientallen verschillende parasieten waarbij overdracht naar inheemse soorten mogelijk is. Amoergrondel kan de meest dominante soort in een watersysteem worden, met een vergelijkbaar effect als de zonnebaars. Voor zover bekend komt deze soort nog niet in Nederland voor. Hij zou hier zich prima kunnen vestigen.	Geen
Aziatische hoornaar (<i>Vespa velutina</i>)	17	De Aziatische hoornaar is een grotendeels zwarte wesp, met een oranje gezicht en op zijn lijf een smalle, gele band vooraan en een brede oranje band achteraan. De koningin is maximaal 3 cm groot, de werksters tussen de 17 en 24 mm. Deze hoornaar eet allerlei insecten waardoor het aantal afneemt, hetgeen invloed heeft op de bevruchting van planten. In Nederland is in 2017 voor het eerst een nest waargenomen, medio 2020 zijn er op meerdere plekken nesten waargenomen, waaronder in Limburg.	84: vooral in de omgeving van Sittard-Geleen (zomer 2020)
Grijze eekhoorn (<i>Sciurus carolinensis</i>)	17	Deze eekhoorn heeft een grijze vacht met een bruine waas erover en een witte buik. De staart is lang, de oren hebben geen pluimen. Een volwassen dier is iets zwaarder dan de inheemse soort, gemiddeld 510 gram. De soort is in Nederland niet gevestigd, wel wordt af en toe een los exemplaar waargenomen in de natuur. In het buitenland is de schade groot daar waar de grijze eekhoorn is gevestigd: hij verdringt de inheemse rode eekhoorn.	Geen
Heilige ibis (<i>Threskiornis aethiopicus</i>)	17	Een overwegend witte vogel met een gedeeltelijk zwarte nek en zwarte poten. De kop is kaal en zwart, de snavel is zwart en naar beneden gebogen, de vleugeleinden zijn zwart. Een volwassen exemplaar is tussen de 65 en 90 cm hoog en weegt ongeveer 1,5 kilo. Het is waarschijnlijk dat de meeste wetlands met een Natura 2000-status gekoloniseerd kunnen worden. Na een stijging tot 12 broedparen in 2007 daalde het aantal broedparen, in 2015-2017 was er één broedpaar in de Wieden.	Geen
Indische mangoeste (<i>Herpestes javanicus</i>)	17	Mangoesten zijn een familie van kleine, katachtige roofdieren. Deze soort is een kleine, slanke variant met korte poten, een langwerpige kop met een puntige snuit en kleine oren. Het is een roofdier dat leeft van de jacht op met name amfibieën, reptielen en (zee)vogels. Voor zover bekend komt deze soort niet voor in Nederland, het klimaat lijkt te nat (en koud) voor vestiging.	Geen
Huiskraai (<i>Corvus splendens</i>)	19e	De huiskraai heeft een donkergrijs tot zwart verenkleed, met een grijze kraag over de achterkop, hals en borst. De vogel heeft een tamelijk lange en stevige snavel en een steil voorhoofd. Hij is iets groter dan de kauw en iets kleiner dan de zwarte kraai. De huiskraai is in staat om door het dominante groepsgedrag kauwen, eksters en mogelijk ook zwarte kraaien en meeuwen wegconcurreren. In Nederland is er geen broedpopulatie meer.	Geen

Categorie 1: te verwijderen Unielijstsoorten	Artikel [1]	Kenmerken [2]	Waarnemingen Limburg sinds 8/2016 [3]
Muntjak (<i>Muntiacus reevesi</i>)	19e	De muntjak is een gedrongen, kleine hertachtige, schouderhoogte is 43 tot 52 cm, de kop-romplengte is 80-90 cm. Het zijn selectieve eters die gevarieerd en kwalitatief goed voedsel nodig hebben. Effect op bossen is dat ze jonge aanplant en struiken aanvreten. De planten en vogelsoorten die mogelijk nadeel ondervinden van de aanwezigheid van deze soort zijn geen van alle bedreigde soorten. Er worden muntjaks in de natuur gesignaleerd maar er zijn geen bewijzen van vestiging.	3: bij Mook, Stramproy en Elsloo (2017-2020)
Nieuw-Zeelandse landplatworm (<i>Arthurdendyus triangulatus</i>) [4]	17	Dit is een grote landplatworm die maximaal 20 cm lang en 1 cm breed kan worden. Hij is bedekt met kleverig slijm. Het is een hermafrodit en produceert glanzende, zwarte eicapsules. Eén eicapsule kan de start zijn van een populatie. Hij is een predator van regenwormen en kan de biomassa van regenwormen behoorlijk reduceren, hetgeen een behoorlijke impact kan hebben op de bodemvruchtbaarheid en voedselbronnen voor diverse dieren. Deze soort komt niet voor in Nederland, maar kan zich naar verwachting wel vestigen.	Geen
Pallas' eekhoorn (<i>Callosciurus erythraeus</i>)	19e	Deze soort is een bruingroen gekleurde eekhoorn, de buik is vaak oranje. De staart is lang, bruinig aan de voorkant en grijsig aan de achterkant. Een volwassen dier weegt tussen de 280-420 gram en lijkt daarmee op de Nederlandse inheemse rode eekhoorn. Er kan schade aan bomen en productiebossen ontstaan omdat deze soort de schors stript waardoor het risico op infecties van schimmel toeneemt. De Pallas' eekhoorn is waarschijnlijk niet meer aanwezig in Nederland, populaties in Limburg zijn weggevangen.	34: bij America (2017)
Rode neusbeer (<i>Nasua nasua</i>)	17	De rode neusbeer lijkt op een wasbeer, met een lange, spitse en flexibele snuit die over de onderkaak uitsteekt. Hiermee zoekt hij op de grond en onder afgevalen bladeren naar voedsel. Voor zover bekend komt de soort niet in Nederland voor, alleen het mediterrane klimaat lijkt geschikt voor vestiging.	Geen
Rosse stekelstaart (<i>Oxyura jamaicensis</i>)	19e	Een kleine eend die al duikend onder water naar voedsel zoekt. Volwassen mannetjes hebben een blauwe snavel, een wit gezicht, zwarte kopkap en een roodbruin lichaam. De kleuren van vrouwtjes en jonge vogels zijn minder uitgesproken. De rosse stekelstaart heeft in Nederland geen effecten op inheemse soorten. De soort is aanwezig in Nederland, met name in het westen.	15: vooral bij Itteren en verder Roermond en Wellerlooi (2016-2018)
Treurmaina (<i>Acridotheres tristis</i>) [4]	17	Deze vogel is 22-25 cm groot, heeft een bruine kleur met een grijszwarte kap, gele poten en gele snavel en een naakte gele huid rondom het oog. Treurmaina heeft zich niet gevestigd in de Nederlandse natuur. De soort kan een treurplaag worden voor de landbouw, vooral wanneer insecten schaars zijn. De vogel kan zich in het huidige klimaat enkel vestigen in een Mediterraan klimaat, bij klimaatverandering kan de grens voor mogelijke vestiging opschuiven naar het noorden, ook richting Nederland.	Geen

Categorie 1: te verwijderen Unielijstsoorten	Artikel [1]	Kenmerken [2]	Waarnemingen Limburg sinds 8/2016 [3]
Wasbeer (<i>Procyon lotor</i>)	17	De wasbeer is een opvallend roofdier, met een schouderhoogte van ca. 35 cm en inclusief staart is hij 70 tot 85 cm lang. Kenmerkend is het zwarte masker en de 4 tot 7 zwarte staartringen. Een volwassen exemplaar weegt tussen de 5 en 10 kilo. Wasberen zijn actief in de schemer en de nacht. Ze zijn alleseters en eten vooral voedsel dat eenvoudig te bemachtigen is, zoals eieren, kuikens en volwassen (water)vogels. Predatie kan lokaal voor (ernstig) bedreigde soorten incidenteel een rol spelen. En de wasbeer kan drager zijn van de wasbeerspoelworm. In Nederland, en vooral Limburg, wordt de wasbeer regelmatig waargenomen.	124: verspreid over provincie, maar vooral in Zuid-Limburg (2016-2020)
Categorie 2: te beheersen Unielijstsoorten	Artikel [1]	Kenmerken [2]	Waarnemingen Limburg sinds 8/2016 [3]
Planten			
Grote waternavel (<i>Hydrocotyle ranunculoides</i>)	19b	Een overblijvende oeverplant die in de oever wortelt en lange stengels vormt met brede bladeren die op het wateroppervlak drijven. De plant groeit zeer snel tot dichte matten en kunnen daardoor de doorstroming van watergangen belemmeren en bij gemalen, stuwen en andere waterwerken ophopen. Alle inheemse waterplanten worden verdrongen door licht- en zuurstofgebrek. De soort is wijd verspreid over heel Nederland.	669: vooral in Noord- en Midden Limburg
Hemelboom (<i>Ailanthus altissima</i>) [4]	19b	Een 25 tot 30 meter hoge boom met lange bladeren die bestaan uit 9 tot 25 deelblaadjes, met enorme groei-kracht. De wortels van deze soort scheiden stoffen af die de groei van omringende planten negatief beïnvloeden en daarmee een bedreiging zijn voor beschermde, bedreigde inheemse planten van graslanden, bosranden en rivierbegeleidende bossen.	193: verspreid over provincie
Ongelijkbladig vederkruid (<i>Myriophyllum heterophyllum</i>)	19b	Een groenblijvende waterplant met veervormige bladeren in kransen, de bloeistengels steken 3 tot 15 cm boven het water uit en bloeien zelden. De soort is zeer competitief en kan een zeer dichte vegetatie vormen waardoor inheemse ondergedoken waterplanten en inheemse vissen worden verdrongen. De soort komt met name op de zandgronden en in stedelijk gebied algemeen voor in Nederland.	2: Landgraaf en Venlo (2018-2019)
Parelvederkruid (<i>Myriophyllum aquaticum</i>)	19b	Een overblijvende waterplant die bij voorkeur wortelt op de overgang van land naar water, de stengels kunnen tot 2 meter lang worden en steken enkele decimeters boven het water uit. De dichte matten belemmeren de doorstroming van water en het afsterven van grot massa's kan in stilstaand water leiden tot zuurstofgebrek in het water, met een negatief effect op andere waterorganismen en leiden tot vissterfte. De soort komt wijd verspreid voor in heel Nederland.	160: verspreid over provincie

Categorie 2: te beheersen Unielijstsoorten	Artikel [1]	Kenmerken [2]	Waarnemingen Limburg sinds 8/2016 [3]
Reuzenbalsemien (Impatiens glandulifera)	19b	Een eenjarig kruid dat 2,5 meter hoog kan worden, waarvan de zaden maximaal 2 jaar kiemkrachtig zijn. De soort komt wijd verspreid in Nederland voor en concurreert om ruimte, licht en nutriënten met inheemse soorten.	1853: verspreid over provincie, vooral langs Maas en beken
Reuzenberenklauw (Heracleum mantegazzianum)	19b	Een grote overblijvende plant die 2 tot 3 meter hoog kan worden, met bladeren tot wel een meter lang, de zaden blijven tot 7 jaar kiemkrachtig. Verwarring is mogelijk met de inheemse gewone berenklauw. Reuzenberenklauw kan dichte vegetaties vormen waarbij andere plantensoorten, met uitzondering van bomen, volledig worden verdrongen.	1067: verspreid over provincie en vooral in Zuid-Limburg
Smalle waterpest (Elodea nuttallii)	19b	Een ondergedoken waterplant met stengels die 4 meter lang kunnen worden. De soort komt wijdverspreid in Nederland voor. De Smalle waterpest is een zeer snelle groeier die sloten, kleine kanalen of vijvers geheel kan opvullen waardoor de oorspronkelijke waterplanten worden verdrongen. Dit heeft ook invloed op populaties van ongewervelde dieren en vissen. De soort kan zich vestigen in gebieden met hoge ecologische waarde, zoals Natura 2000-gebieden.	358: verspreid over provincie
Verspreidbladige waterpest (Lagarosiphon major)	19b	Een in de bodem wortelende waterplant, waarvan de broze stengels groeien tot aan het wateroppervlak waar ze parallel daaraan kerstboomachtig vertakken. De soort komt in grote delen van Nederland voor, met name in stedelijke omgeving. Ofschoon de plant de Nederlandse winters overleeft is de terugval in biomassa erg groot waardoor er nog geen grote schade is voor inheemse planten, vissen en andere dieren.	6: Heerlen en Noorbeek (2019-2020)
Waterteunisbloem (Ludwigia grandiflora)	19b	De overblijvende plant wortelt in de oeverzone en vormt matten die op het wateroppervlak drijven en die tot 80 cm boven het water uitsteken. Deze soort heeft grote gele bloemen in de bladoksels van de bovenste bladeren. De soort kan snel voor biomassa zorgen en vormt dichte matten. Deze belemmeren een goede doorstroming van water waardoor inheemse planten worden verdrongen en de aanwezige waterdieren verdwijnen, op enkele slakken en bloedzuigers na. Ook vissterfte kan voorkomen door zuurstofgebrek in het water. Deze soort komt verspreid over heel Nederland voor.	199: vooral Midden-Limburg, o.a. Molenplas bij Stevensweert
Waterwaaier (Cabomba caroliniana)	19b	Een waterplant die in de waterbodem wortelt, met tegenstaande waaivormig blad, alleen de witte bloemen steken boven het water uit. De soort is zeer competitief waardoor sloten, kanalen en kleine wateren dichtslibben, hierdoor verdwijnen bijna alle inheemse ondergedoken waterplanten. Daarnaast kan afsterven zorgen voor zuurstofgebrek met een negatief effect op andere waterorganismen. Deze soort komt voor op een aantal locaties, verspreid over heel Nederland.	3: nabij Echt, Meerssen en Weert (2016-2020)
Dieren			

Categorie 2: te beheersen Unielijstsoorten	Artikel [1]	Kenmerken [2]	Waarnemingen Limburg sinds 8/2016 [3]
Blauwband (<i>Pseudorasbora parva</i>)	19b	Een kleine karperachtige vis met een maximale lengte van 10 cm. Een opvallend kenmerk is de donkere band die over de hele flank loopt. De blauwband kan een parasiet bij zich dragen die de sterftekans kan verhogen en het voortplantingssucces van inheemse soorten kan verlagen. De blauwband is op enkele plekken in Nederland gevestigd, met name langs de grote rivieren.	306: verspreid over provincie, vooral in Maas en wateren in Zuid-Limburg
Lettersierschildpad (<i>Trachemys scripta</i>) [5]	19b	De drie ondersoorten van de Lettersierschildpadvrouwtjes hebben een maximale schildlengte van 30 cm. De mannetjes blijven duidelijk kleiner. De diverse soorten kenmerken zich door gele of rode vlekken, aan de zijkanten van de kop, op de wangen of door middel van lengtestrepen. De geelbuikschildpad, de geelwangschildpad en de roodwangschildpad is wijd verspreid in Nederland waargenomen, vaak ontsnapt of losgelaten. Er zijn nog geen gevestigde populaties aanwezig. Door klimaatverandering kan dat veranderen als de voortplantingsmogelijkheden groter worden.	98: verspreid in provincie
Nijlgans (<i>Alopochen aegyptiacus</i>)	19b	De nijlgans is geen gans, hij is verwant aan de bergeend. De vogel is grijsbruin, de rug en vleugels zijn donkerder. Opvallend is de zwarte vlek op de borst en de zwarte vlek rond het oog. De nijlgans broedt voornamelijk in bomen en eet hoofdzakelijk planten met een voorkeur voor voedselrijk gras. De nijlgans vertoont agressief gedrag ten opzichte van andere vogels waardoor deze verdrongen worden en minder foerageergebied hebben. De nijlgans komt voor in Natura 2000-gebieden en kan beschermde soorten bedreigen. Deze soort heeft zich duurzaam en wijdverspreid gevestigd in Nederland.	15485: verspreid over provincie
Siberische grondeekhoorn (<i>Tamias sibiricus</i>)	19b	Deze soort is een bruingrijze, oker- of zandkleurige eekhoorn met op zijn rug vijf zwartbruine lengtestrepen. Een volwassen dier weegt tussen de 50 en 120 gram en is dus een stuk kleiner dan de inheemse rode eekhoorn. In België is er mogelijk een negatief effect op vogels die op de grond broeden. Het is onhelder wat het effect is van deze soort op de inheemse rode eekhoorn. Mogelijk in jaren van voedselschaarste kan hij deze verdringen. In Nederland zijn twee populaties aanwezig, een bij Tilburg en een bij Weert. Af en toe wordt een enkel dier ook elders waargenomen in de natuur.	9: Nabij Weert (2017-2020)
Wasbeerhond (<i>Nyctereutes procyonoides</i>)	19b	De wasbeerhond is een klein hondachtig roofdier met het uiterlijk van een wasbeer. Hij heeft een langharige vacht, opvallend zwarte wangen met een witte neus en grijs voorhoofd. De staart is kort, lichtbruin met een donkere punt. Van neus tot staart meet de wasbeerhond 50-85 cm. Hij is meer een verzamelaar dan een jager en is omnivoor en eet o.a. vogels, amfibieën, insecten, vissen, hagedissen en ook plantaardig voedsel als knollen en mais. De wasbeerhond wordt in Nederland regelmatig waargenomen, in 2012 is voor het eerst voortplanting in Nederland geconstateerd.	Geen

Categorie 2: te beheersen Unielijstsoorten	Artikel [1]	Kenmerken [2]	Waarnemingen Limburg sinds 8/2016 [3]
Zonnebaars (<i>Lepomis gibbosus</i>) [4]	19b	Een baarsachtige vis die in Nederland maximaal 20 cm lang wordt. Het lichaam is relatief hoog en de twee rugvinnen zijn vergroeid met een hoger achterste deel. Opvallend is de bonte kleuring met een blauwgroene tot bruine ondergrond en donkere dwarsbanden. Zonnebaars kan grote ecologische schade aanbrengen. Door predatie neemt de diversiteit en dichtheid van inheemse ongewervelden en amfibieën af. Hij kan oorzaak zijn van het lokaal uitsterven van inheemse soorten. De zonnebaars is wijdverspreid aanwezig in Nederland, zowel in waterlopen als geïsoleerde wateren.	589: verspreid over provincie, vooral Noord- en Midden-Limburg
Categorie 3: niet- Unielijstsoorten die bedreiging (kunnen) zijn voor Limburgse biodiversiteit [6]	Artikel [1]	Kenmerken [2]	Waarnemingen Limburg sinds 8/2016 [3]
Planten			
Amerikaanse eik (<i>Quercus rubra</i>)	-	Amerikaanse eik is een bladverliezende loofboom met langwerpige bladeren. Kan invasief worden in de buurt van de biotopen: bossen (eik, beuk) op zure grond, bossen op kalkrijke bodems, bosranden. Amerikaanse eik vormt een brede en dichte kroon, waardoor ze onder bosomstandigheden andere boomsoorten verdringt en weinig onderetage toelaat.	912: verspreid over provincie
Amerikaanse vogelkers (<i>Prunus serotina</i>)	-	Amerikaanse vogelkers is een bladverliezende struik tot lage boom. Amerikaanse vogelkers zorgt ervoor dat open natuur snel dichtgroeit. In bossen bemoeilijkt de massale aanwezigheid van Amerikaanse vogelkers de natuurlijke verjonging van andere boomsoorten.	3891: verspreid over provincie
Bamboe (<i>Tribus bambuseae</i>)	-	Bamboes zijn populair als sierplant. Bamboes vormen zeer dichte bestanden en daarnaast wordt de bodem bedekt door een dik pakket zeer resistente, afvallende bladschedes. Hierdoor wordt alle overige plantengroei weggeconcentreerd.	29: verspreid over provincie
Dwergmispel (<i>Cotoneaster</i>)	-	Het betreft houtige heesters die populair zijn als sierplanten. Door een hoge zaadproductie en verspreiding door vogels hebben deze soorten een grote capaciteit tot expansie. Men treft verwilderde exemplaren soms in natuurlijke habitats. Plaatselijk kunnen ze grote bestanden vormen.	95: verspreid over provincie, vooral in Zuid-Limburg
Grijs kronkelsteeltje (<i>Campylopus introflexus</i>)	-	Grijs kronkelsteeltje is een mos dat is uitgegroeid tot een probleemsoort op stuifzanden en kustduinen. Onderzoek heeft aangetoond dat een invasie van Grijs kronkelsteeltje kan leiden tot achteruitgang van soortenrijke korstmossenvegetaties.	553: verspreid over provincie

Categorie 3: niet-Unielijstsoorten die bedreiging (kunnen) zijn voor Limburgse biodiversiteit [6]	Artikel [1]	Kenmerken [2]	Waarnemingen Limburg sinds 8/2016 [3]
Japane duizendknoop (Fallopia japonica)	-	Japane duizendknoop is een typische soort van voedselrijke, vochtige standplaatsen, zowel in de (half) schaduw als in de volle zon. Ze wordt aangetroffen langs de bermen van wegen, spoorwegen en rivieren, in en langs bossen en op braakliggende terreinen. Waar Japane duizendknoop opduikt, is de soort onverwoestbaar en neemt ze binnen de kortste keren grote oppervlakten in, waaronder geen enkele inheemse soort overleeft. Haar uitbreiding gebeurt hoofdzakelijk vegetatief. Populaties van Japane duizendknoop kunnen een verhoogde erosiegevoeligheid tot gevolg hebben.	1364: verspreid over provincie
Karmozijnbessen (Phytolaccaceae), Oosterse en Westerse	-	De karmozijnbesfamilie is een familie van kruiden, bomen en heesters. De familie komt voornamelijk voor in tropische en subtropische gebieden. Op diverse plaatsen in Nederland wordt de soort als invasief ervaren. In het Leudal vormt de soort al dichte vegetaties op open tot halfopen standplaatsen, zoals kapvlakten en in lichte bossen, terwijl ze in gesloten donkerdere bosvegetaties veel minder sterk voorkomt.	518: verspreid over provincie
Knolcyperus (Cyperus esculentus)	-	Deze Cyperus kan op tal van grondsoorten staan, maar preferereert zand. De plant kan zich zeer invasief gedragen en is bovendien zeer moeilijk te verwijderen. In enkele natuurgebieden kan Knolcyperus een bedreiging vormen voor de biodiversiteit. Bijvoorbeeld in het Loobeekdal (Merselo).	71: verspreid over provincie
Robinia (Robinia pseudoacacia)	-	Robinia is een pionierboom met een oppervlakkig wortelgestel met veel wortelopslag. Het is een invasieve soort die de ontwikkeling van waardevolle vegetaties (bossen, struwelen en open terrein) sterk kan hypothekeren. Ze doet dit door concurrentie en door bodemaanrijking (stikstoffixatie). De soort is in bosverband met slimme ingrepen en wat geduld makkelijk uit te faseren. Buiten bossen is de bestrijding arbeidsintensief.	1081: verspreid over provincie, vooral in Zuid-Limburg
Trosbosbes (Vaccinium corymbosum)	-	De trosbosbes is een decoratieve bessenstruik die makkelijk 2m hoog kan worden. Ze wordt ook vaak in siertuinen aangeplant. Ze vermeerderd zich vegetatief door middel van uitlopers maar de grote bessen zijn erg smakelijk en worden ook door vogels verspreid. In Nederland is trosbosbes aan het uitbreiden in heidegebieden (o.a. natuureservaat De Peel en het Fochteloërveen).	1004: vooral rond grens Noord- en Midden-Limburg
Vlinderstruik (Buddleja davidii)	-	Een populaire sierheester met lange gebogen takken met lila-purperen (soms witte) bloemen. Ze verschijnen in dichte, langwerpige pluimen. Deze zijn zeer geurig en produceren grote hoeveelheden nectar, hetgeen een grote diversiteit aan insecten aantrekt waaronder verschillende soorten dagvlinders. Vlinderstruik kan snel geschikte habitats innemen en daarbij inheemse soorten verdringen, met name houtige pioniersoorten zoals berken en boswilg. In Zuid-Limburg heeft de plant zich flink verspreid en is de soort bijvoorbeeld te vinden in de uiterwaarden in het Grensmaas-project. Daarnaast ook in droge rotsachtige omgeving zoals de mergelgroeven.	727: verspreid over provincie, vooral in en rond Maastricht

Categorie 3: niet-Unielijstsoorten die bedreiging (kunnen) zijn voor Limburgse biodiversiteit [6]	Artikel [1]	Kenmerken [2]	Waarnemingen Limburg sinds 8/2016 [3]
Watercrassula (Crassula helmsii)	-	Watercrassula is een doorlevende oever- en waterplant met lange en breekbare, wit-roodachtige stengels en tegenoverstaande min of meer dikke blaadjes van ongeveer 1 cm lang. Watercrassula is ingevoerd als vijver- of aquariumplant en is van daaruit in het wild terechtgekomen. De soort neemt sterk toe, vooral in natuurgebieden. Deze invasieve exoot kan in ondiepe wateren en oevers dichte vegetaties vormen en daarbij de oorspronkelijke vegetatie verdringen.	321: verspreid over provincie
Dieren			
Amerikaanse hondsvijl (Umbra pygmaea)	-	De Amerikaanse hondsvijl is een kleine vis met een bijna rond lichaam en een stompe kop met een bovenstandige bek. De vis wordt hoofdzakelijk aangetroffen in vennen en beken in Noord-Brabant en Limburg. Binnen Nederland heeft de verspreiding waarschijnlijk plaats gevonden vanuit een voormalige viskwekerij in Valkenswaard. Plaatselijk vormt de Amerikaanse hondsvijl mogelijk een bedreiging voor de hier levende amfibie- en macrofaunasoorten.	158: vooral in Midden- en Noord-Limburg
Aziatische modderkruiper (Misgurnus anguillicaudatus)	-	De Noord-Aziatische modderkruiper is een exoot die lijkt op de inheemse grote modderkruiper en komt voor in de Tengelroyse beek in Limburg. De Noord-Aziatische modderkruiper kan hybridiseren met andere Misgurnus-soorten. Hiernaast komen bij deze soort een aantal ziekten voor, die overgedragen kunnen worden op andere soorten. De soort vormt daarmee mogelijk een gevaar voor de in Nederland inheemse, beschermde en zeldzame grote modderkruiper.	108: rond Weert en Roermond
Bruinkopdiksnavelmees (Sinosuthora webbiana)	-	De bruinkopdiksnavelmees is een zangvogel die niet verwant is aan de mezen, maar eerder aan de zangers van de Oude Wereld (Sylviidae). Het is een vogel die oorspronkelijk voorkomt in tropische en subtropische bergbossen in Oost-Azië en Indochina. Sinds 1997 bestaat in de omgeving van Weert een zichzelf in standhoudende populatie van circa 50 broedparen. De Bruinkopdiksnavelmees komt onder meer voor in rietvelden en kent daarmee een overlap in habitatkeuze met kwetsbare soorten moerasvogels zoals het Baardmannetje.	78: rond Weert
Exotische grondels, waaronder Zwartbekgrondel (Neogobius melanostomus)	-	De zwartbekgrondel is een uitheemse bodemvis die aan het begin van de 21e eeuw vanuit het Donau systeem, via het Main-Donaukanaal, het Rijn systeem gekoloniseerd heeft. Door zijn sterke koloniseringsdrift wordt zwartbekgrondel als een invasieve exoot beschouwd en vormt mogelijk een bedreiging voor inheemse bodemsoorten als rivierdonderpad, bierpje en riviergrondel.	465: vooral in Maas en wateren daar omheen
Grote Canadese gans (Branta canadensis)	-	De Canadese gans is een grote, bruingrijze gans met zwarte kop, hals en snavel. De ganzen hebben een grote witte wangvlek. De ganzen zorgen voor problemen in natuurgebieden. De schade ontstaat door vraat, betreding en een sterke mestproductie.	9142: verspreid in provincie, vooral langs Maas en in het zuiden van de provincie

- [1] De genoemde artikelnummers (17 en 19) verwijzen naar de artikelen uit de EU-exotenverordening 1143/2014. Het onderscheid in '19a' en '19b' is een praktisch onderscheid uit het 'Masterplan uitroeiing en beheersing Unielijstsoorten' en verwijst niet naar het artikelnummer (dat kent alleen een artikel 19, geen nadere onderverdeling).
- [2] Bron 1e en 2e categorie: NVWA, <https://www.nvwa.nl/onderwerpen/invasieve-exoten/unielijst-invasieve-exoten>. Bronnen 3e categorie: www.naturetoday.com voor de Karmozijnbessen, www.verspreidingsatlas.nl en [informatie Staatsbosbeheer voor Knolcyperus](http://informatie.Staatsbosbeheer.nl), www.wikipedia.org en www.nvwa.nl voor Bruinkopdiksnavelmees en <https://www.ravon.nl/> voor Amerikaanse hondsvlis, Aziatische modderkruiper en Zwartbekgrondel en www.floravannederland.nl en www.wikipedia.org voor de Vlinderstruik. Overige soorten van de 3e categorie: www.ecopedia.be. Alle bronnen geraadpleegd op 19-10-2020.
- [3] Bron: NDFF Ecogrid provincie Limburg, periode 03-08-2016 tot 19-10-2020.
- [4] Deze soort is in 2019 aan de Unielijst toegevoegd en zal naar verwachting in 2021 via een ministeriële regeling onder de verantwoordelijkheid van de provincies worden gebracht.
- [5] De Lettersierschildpad bestaat uit de volgende ondersoorten: Geelbuikschildpad (*Trachemys scripta scripta*), Geelwangschildpad (*Trachemys scripta troostii*) en Roodwangschildpad (*Trachemys scripta elegans*).
- [6] De soortenlijst van categorie 3 is niet-limitatief. In deze lijst zijn soorten opgenomen die door twee of meer organisaties in Limburg zijn aangedragen als invasieve exoot.

Colofon

Provincie Limburg

Limburglaan 10 Maastricht | Postbus 5700 6202 MA Maastricht

+31 (0)43 389 99 99 | postbus@prvlimburg.nl | www.limburg.nl

