

provincie limburg



Provinciaal Inpassingsplan MAA (proefdraaien)

aanleiding

- medio 2017 verzoeken gemeenten Beek en Meerssen GS een PIP op te stellen om proefdraaien met straalmotoren op MAA mogelijk te maken (inclusief verlening van hogere waarden)
- Augustus 2017 GS besluiten in te stemmen met dit verzoek ivm aantoonbaar provinciaal belang, complexe context en gemeentegrensoverstijgend effect van de activiteit
- Medio 2018 zijn gemeenteraden Beek en Meerssen gehoord. Beide raden geven aan geen bezwaren te hebben tegen het opstellen van een PIP. (gemeenteraad Stein wordt nog gehoord)



Procedures

- Provinciaal Inpassingsplan (PS)
- Hogere waarden ingevolge Wet geluidhinder (GS)
- Vergunning Wet natuurbescherming (GS)
- Omgevingsvergunning voor de activiteit milieu (B&W gemeente Beek)

PS hebben op 15 juni 2018 ingestemd met coördinatie van bovenstaande procedures



Planning

Vorbereidende fase:

Eerste en tweede kwartaal 2018

- onderzoeken

September – november 2018

- gesprekken / dialoog met omwonenden / belanghebbenden voorafgaand aan de formele procedure
- Opstellen voorontwerp PIP
- Dialoog met omwonenden/diegenen waarmee gesproken is in de voorfase over de bevindingen en resultaten hiervan



Planning

Formeel juridische fase:

December 2018

- Behandeling van het voorontwerp PIP door Gedeputeerde Staten

Januari – februari 2019

- Ter inzage legging voorontwerp PIP (inspraak mogelijk op formele documenten)

Maart – april 2019

- Beoordelen van de inspraakreacties en waar nodig aanpassen van het PIP

Mei 2019

- Behandeling door Gedeputeerde Staten van de inspraakreacties en het ontwerp PIP



Planning

Juni – juli 2019

- Ontwerp PIP ter visie (inclusief overige procedures die zijn samengevoegd door gebruik te maken van coördinatie)
- Belanghebbenden kunnen zienswijzen indienen

Augustus – september 2019

- Beoordeling van de zienswijzen

Oktober 2019

- Beoordeling van de zienswijzen door Gedeputeerde Staten en het doen van een voorstel hierover aan Provinciale Staten

November – december 2019

- Besluitvorming door Provinciale Staten over zienswijzen en vaststelling van het PIP

Januari – februari 2020

- Vastgesteld PIP ter visie (inclusief overige procedures die zijn samengevoegd door gebruik te maken van coördinatie)
- Belanghebbenden kunnen beroep indienen



Onderzoeken

- Akoestisch onderzoek naar geluidseffecten proefdraaien
- Onderzoek stikstofdepositie
- In beeld brengen van de activiteiten op de luchthaven tbv omgevingsvergunning voor de activiteit milieu



Proefdraailocaties

Onderzoek naar alternatieven. Rekening gehouden met luchthavenveiligheid, belang omgeving /omwonenden, operationele mogelijkheden Samco, operationele afhandeling op de luchthaven, ontwikkeling luchthaven irt grondgebruik.

Op basis van afweging twee locaties meest geschikt bevonden:

1. bestaande proefdraailocatie langs A2;
2. platform C (terrein voor bedrijfsloodsen Samco)



POS. 1: HUIDIGE LOCATIE ZUID-WEST	Proefdraaien op deze locatie blijft binnen vergunde zone. Omgeving ondervindt desondanks geluidhinder bij proefdraaien met westenwind.	Vliegtuigen dienen voor te kunnen proefdraaien de baan te kruisen. Dit vergt afstemming.	Locatie relatief ver verwijderd van onderhoudsbedrijf.	aan de proefdraaiplaats zoals die is zijn geen kosten verbonden.	Bezien kan worden of naast de wettelijke vereisten ook nog geluidreductie tbv reductie overlast behaald kan worden met technische maatregelen (mobiele afscherming). Geschatte kosten: 500.000 - 700.000
POS. 2: NAAST PLATFORM D OOST	Afscherming richting Ulestraten, overlast richting noord-westen blijft (ook irt vrachtafhandeling)	Verkeer voor onderhoud kruist het verkeer voor vracht.	Coördinatie vereist tussen vrachtverkeer en onderhoudverkeer.	Geschatte kosten voor het nieuwe realiseren van een proefdraaiplaats zonder alzijdige afscherming: 2.000.000	Niet wenselijk voor MAA i.v.m. uitbreidingswens van platform Delta richting het zuiden.
POS. 3: MAINTENANCE BLVD OOST	Hinder voor Ulestraten zal minder zijn. Hinder voor Leeuwenborgh Opleidingen neemt fors toe. Beperkte ontwikkelings-mogelijkheden op de aangrenzende percelen op het bedrijventerrein.	Doorgang tussen het Aviation House en het sprinklergebouw van de Cargooods is erg smal. Kruisen van operationele randwegen (dienstwegen) niet gewenst.	Ontsluiting van proefdraaiplaats op de maintenance BLVD via platform D, waardoor positie 1 minder bruikbaar wordt voor afhandeling.	Geschatte kosten voor het nieuwe realiseren van een proefdraaiplaats zonder alzijdige afscherming: 2.200.000	Beperkte ontwikkelingsmogelijkheden aangrenzende percelen in het bedrijventerrein.
POS. 4: PLATFORM C	Hinder voor Ulestraten neemt fors af, overlast richting noord-westen blijft	Proefdraaien vergt afstemming met overige gebruikers van het platform en Taxibaan E in het kader van veiligheid.	Taxibaan E zal steeds frequenter gebruikt gaan worden door verlegging operatie MAA naar Oosten. Intensere afstemming noodzakelijk voor gebruik.	Nihil	Om zo optimaal mogelijk te kunnen proefdraaien is het wenselijk om een reserveringsvlak/zone op te nemen waarbinnen het vliegtuig gepositioneerd kan worden om zo de meest optimale locatie te kiezen (voor dat moment) om de hinder te beperken

Proefdraailocaties



Proefdraaien

Voor, tijdens en na onderhoudswerkzaamheden aan vliegtuigen die uitgevoerd worden door onderhoudsbedrijven op/bij de luchthaven. Het betreft gepland onderhoud.

Proefdraaien vindt plaats op verschillende power-settings:

- full power ca. 4 minuten per keer (soms 8 minuten)
- flight idle / cruise setting ca. 10 minuten per keer
- ground idle ca. 5 minuten per keer

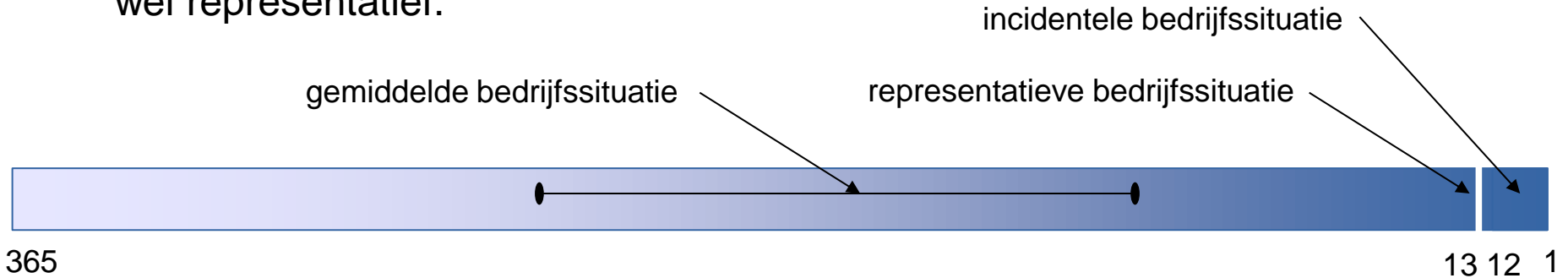
Beoogd wordt om in de toekomst ook proefdraaien mogelijk te maken met (kleinere) vliegtuigen met straalmotoren, zoals bijvoorbeeld de Embraer190 en de nieuwe Airbus A220 (Bombardier C-series).

Geluidonderzoek

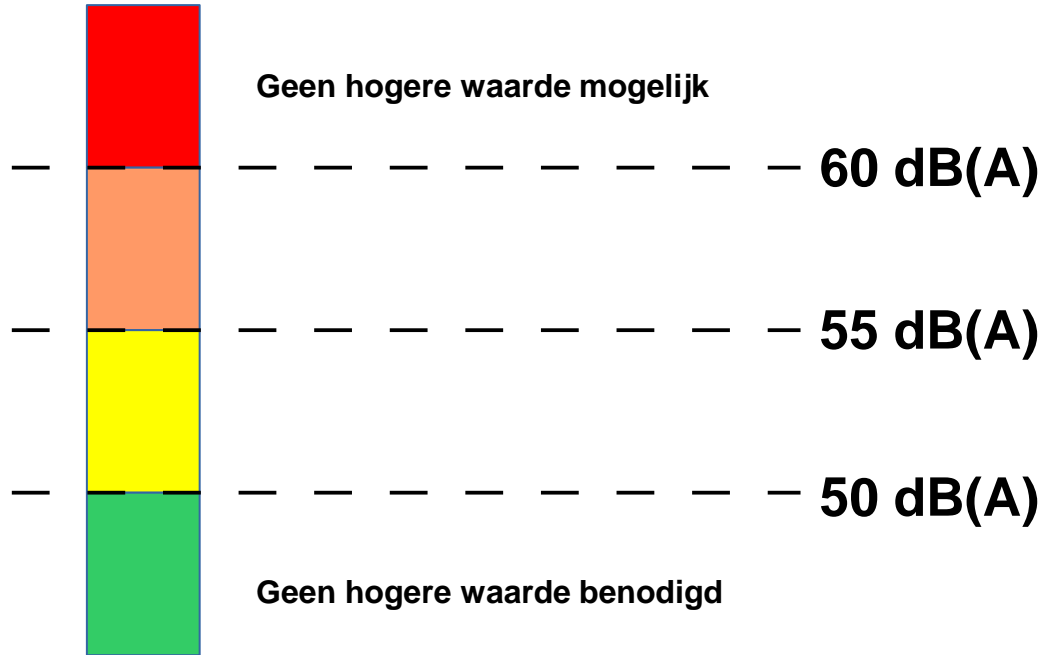
- combinatie van geluidmetingen en -berekeningen
- geluidmetingen aan de verschillende geluidbronnen op de luchthaven
- vertaling naar akoestisch rekenmodel, inclusief omgevingskenmerken
- berekening van de geluidbelasting bij woningen in de omgeving
- toetsing aan geluidgrenswaarden Wet geluidhinder / provinciaal beleid

Representatieve bedrijfssituatie

- bestemmingsplan en vergunning gebaseerd op “representatieve bedrijfssituatie”
- dit is NIET de gemiddelde situatie, maar de situatie op een drukke dag
- in dit geval: proefdraaien op “full power” kan tot 50x per jaar voorkomen, verspreid over de proefdraailocaties. Dit is dus niet de gemiddelde situatie, maar wel representatief.



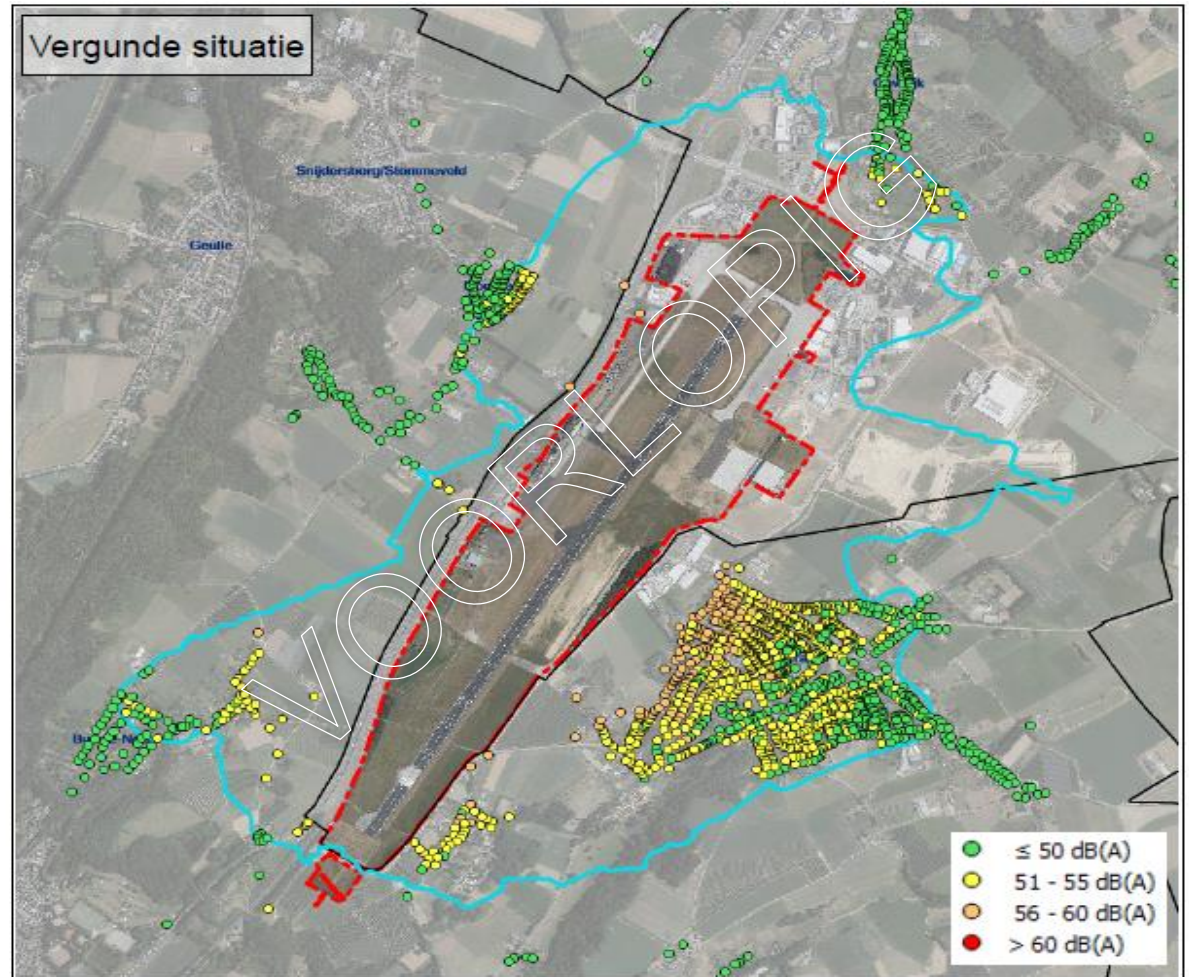
Geluidgrenswaarden



Voorlopige resultaten akoestisch onderzoek

1. Vergunde situatie
2. Onderzochte en gekozen maatregelen
3. Beoogde situatie inclusief maatregelen
4. Vergelijking

huidige vergunde situatie



Beoordeelde maatregelen

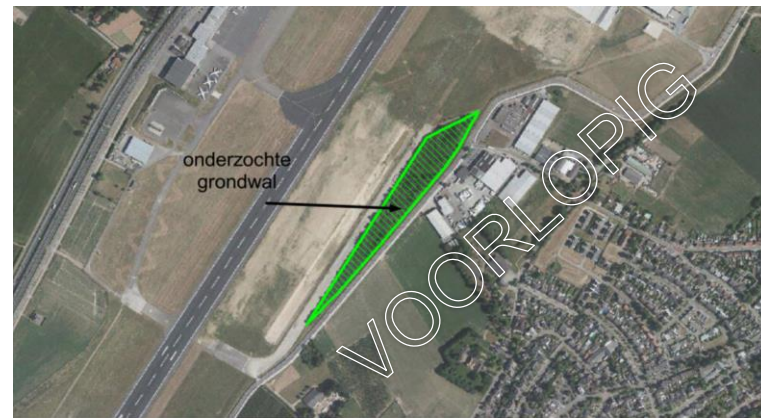
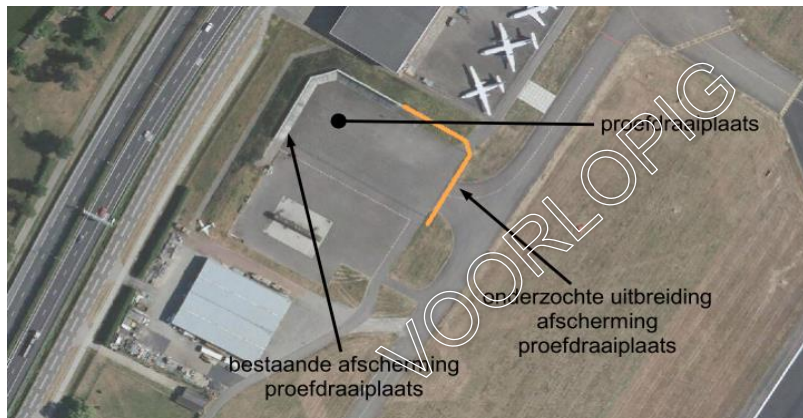
Maatregelen aan de bron:

- aanpassingen aan vliegtuig zelf
- tijdstip
- tijdsduur
- alternatieve proefdraailocaties
- keuze proefdraailocatie op basis van windrichting

Beoordeelde maatregelen

Maatregelen in de overdracht:

- geluidscherm bij bestaande proefdraailocatie A2
- grondwal oostzijde
- realisatie van een inpandige proefdraaivoorziening



Beoordeelde maatregelen

Maatregelen bij ontvanger:

- onderzoek naar eventueel aanvullende gevelisolatie indien geluidbelasting > 55 dB(A)

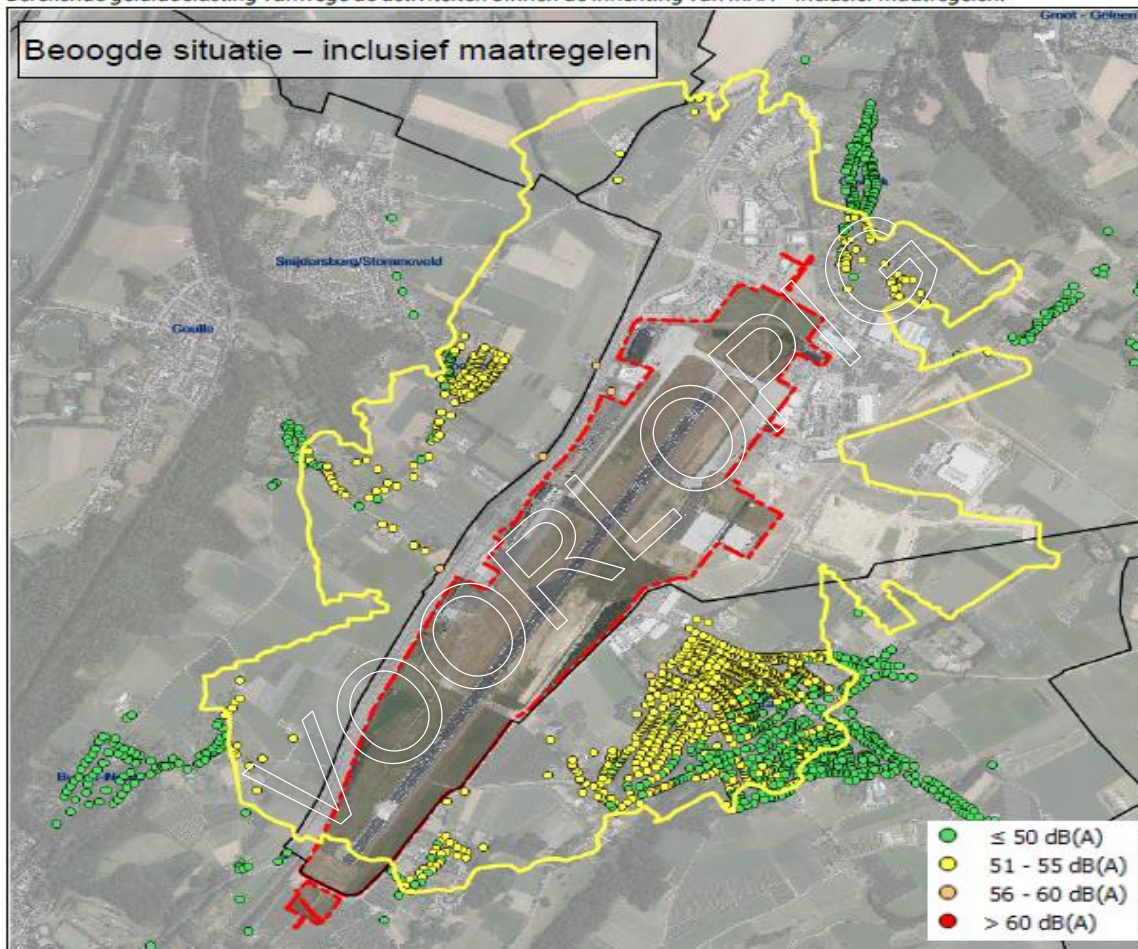
Maatregelen uitgangspunt geluidonderzoek

1. Beperken van bedrijfsduur proefdraaien op platform C tot 8 minuten (full power)
2. Bepalen preferente proefdraailocatie op basis van windrichting
3. Maximaal 50 x per jaar proefdraaien op full power

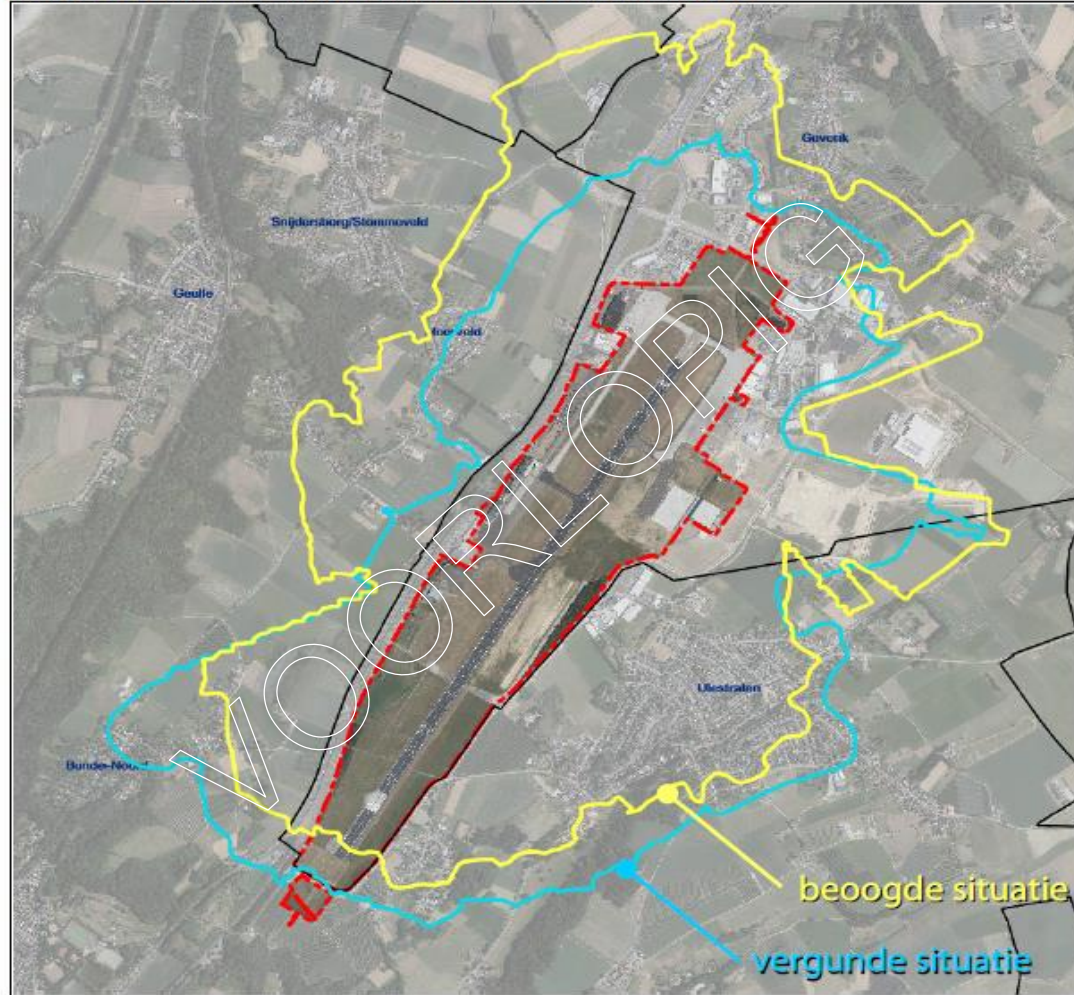
Vergelijking proefdraaien conform de vergunde situatie en de beoogde situatie na maatregelen.

Proefdraailocatie	Vergunde situatie		Beoogde situatie na maatregelen	
	Tijdsduur (full power)	Type vliegtuigen	Tijdsduur (full power)	Type vliegtuigen
Afgeschermd proefdraaiplaats	18 minuten	Alleen turboprops	12 minuten	Turboprops en straalmotoren
C-platform (uitwijklocatie)	4,5 minuten	Alleen turboprops	8 minuten	Turboprops en straalmotoren
Randvoorwaarden	tot 2014: uitwijklocatie alleen gebruiken als proefdraaiplaats niet gebruikt kan worden		Minst hinderlijke locatie voor full power proefdraaien wordt bepaald op basis van de windrichting	
	na 2014: minst hinderlijke locatie voor full power proefdraaien wordt bepaald op basis van de windrichting			

Beoogde situatie inclusief maatregelen



Vergelijking 50 dB(A)-contour vergunde situatie (blauw) en beoogde situatie (geel).



Tabel met woningen en geluidniveaus huidig en beoogd (incl. maatregelen)

t7.1 Aantal woningen en andere geluidgevoelige bestemmingen met een geluidbelasting hoger dan 50 dB(A).

Woonkern (conform BAG)	Aantal woningen met een geluidbelasting hoger dan 50 dB(A) vanwege de inrichting MAA					
	Vergunde situatie			Beoogde situatie – inclusief maatregelen		
	51 – 55 dB(A)	56 – 60 dB(A)	Totaal	51 – 55 dB(A)	56 – 60 dB(A)	Totaal
Ulestraten	625	161	786	632	2	634
Moorveld	30	1	31	118	2	120
Beek	18	0	18	42	0	42
Geulle	0	1	1	15	1	16
Bunde	31	1	32	13	0	13
Elsloo	0	0	0	1	0	1
Maastricht-Airport	0	1	1	0	1	1
Totaal	704	165	869	821	6	827