



Samen werken aan leefbaarheid in Limburg

provincie
Limburg





Een buitenlokaal in
Griendtsveen-Venray
om buiten te leren.

Voorwoord

Limburg is een provincie van unieke dorpen, bruisende steden en hechte gemeenschappen. In deze verscheidenheid ligt onze kracht: ieder gebied kent eigen kansen, uitdagingen en ambities op het gebied van leefbaarheid. Juist omdat geen dorp of buurt hetzelfde is, kiezen we als Provincie Limburg voor een gecombineerde aanpak, waarin we de Leefbaarheidsaanpak, de Gebiedsgerichte aanpak en de Thematische aanpak (Sociale Agenda) verbinden. Zo kunnen we overal in Limburg een passend en effectief antwoord bieden op de vragen die er lokaal leven.

Onze Leefbaarheidsaanpak biedt subsidies en ondersteuning voor grotere en kleinere initiatieven uit onze samenleving en de resultaten spreken voor zich. Inmiddels zijn meer dan 150 subsidies toegekend aan uiteenlopende initiatieven, van kleinschalige buurtactiviteiten tot grotere, gebiedsgerichte projecten. Dat is mooi! Dit succes is grotendeels te danken aan het uitgangspunt dat wij vanuit de overheid niet zelf bepalen hoe de leefbaarheid versterkt moet worden, maar juist initiatieven vanuit de samenleving ondersteunen. Daarbij bieden we niet alleen financiële middelen, maar ook persoonlijke begeleiding door onze initiatiefcoaches, die samen met initiatiefnemers zorgen voor het beste resultaat. Dankzij de Buurt-Booster – de samenwerking tussen de Provincie en een groeiend aantal maatschappelijke organisaties – vinden steeds meer inwoners, verenigingen en stichtingen de hulp die ze nodig hebben.

Met onze gebiedsgerichte aanpak maken wij het verschil in acht wijken en dorpen. Daarvoor hebben we de afgelopen maanden acht samenwerkingsovereenkomsten getekend. We bouwen in die kwetsbare wijken samen met tal van partners aan een sociaal en veerkrachtig Limburg. We geven extra aandacht aan gezondheid, onderwijs, veiligheid, woonomgeving en ontmoeting. Elke Limburger telt en verdient gelijke kansen. Daarom bieden wij ondersteuning voor een stabiele basis en kans op ontwikkeling. Zo zorgen wij ervoor dat iedereen mee kan doen. En met de Thematische aanpak richten we ons op de versterking van specifieke leefbaarheidsaspecten, zoals gezondheid en laaggeletterdheid, in heel Limburg.

Dat leidt tot prachtige resultaten die navolging verdienen in Limburg en ver daar buiten. Zo is in Vaals het gebouw van de woningcorporatie omgebouwd tot ontmoetingscentrum voor de wijk; in Maastricht is een woning in de wijk Pottenberg voor en door jongeren omgetoverd tot een ontmoetingsplek en in Roermond is met de Donderhof een prachtige combinatie van zorg en wonen gemaakt die mensen verbindt. En met de succesvolle Gezonde Basisschool voor de Toekomst laten we in Limburg zien dat wij door intensieve samenwerking het verschil kunnen maken.

We zijn trots op wat we met alle Limburgers, partners en gemeenten samen bereiken. De grote betrokkenheid, het enthousiasme en vernieuwingsvermogen in onze provincie laten zien dat leefbaarheid springlevend is. Samen blijven we werken aan een Limburg waar iedereen zich thuis voelt, nu en in de toekomst.

*Michael Theuns, Marc van Caldenberg
Gedeputeerden Provincie Limburg*



Marc van Caldenberg

Michael Theuns



Inhoud

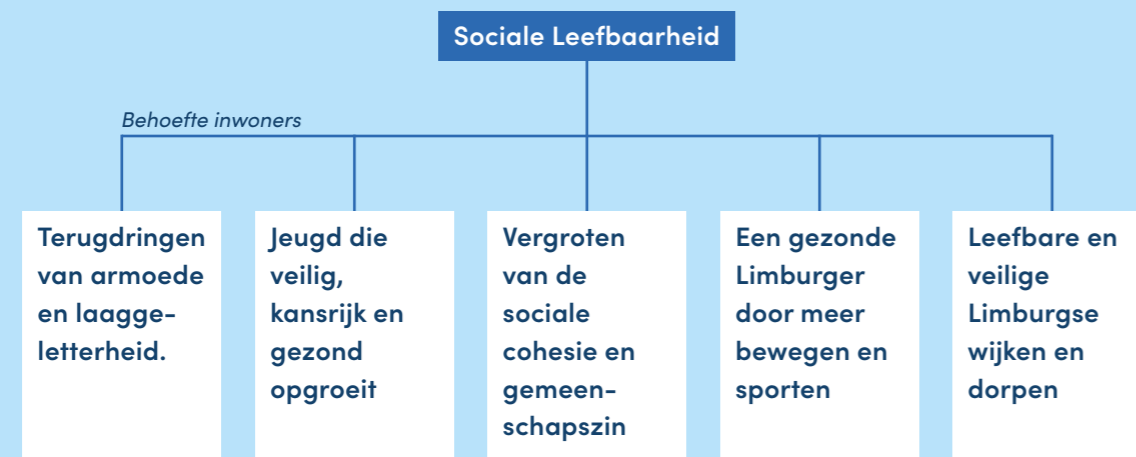
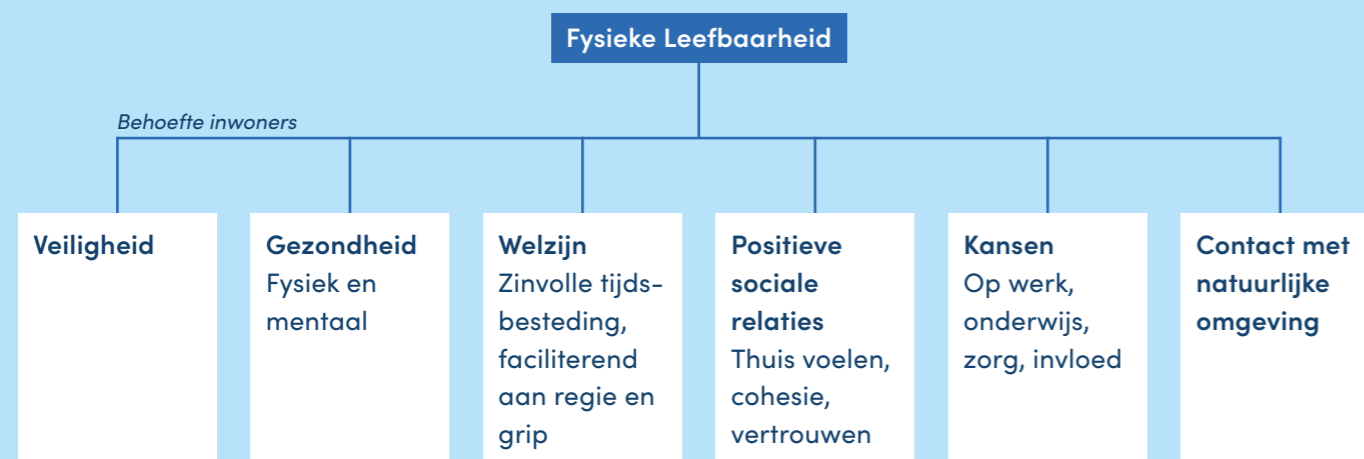
Voorwoord	3
Samen werken aan leefbaarheid in Limburg	6
De Limburgse Leefbaarheidsaanpak	8
Hey Stranger! Een bijzonder project in Venlo	12
BuurtBooster: Samen kracht geven aan lokale initiatieven	14
Vernieuwde speel- en ontmoetingsplek Echt-Zuid	16
Burgerinitiatief ecologisch landschapspark Amstenraderveld	18
Langdurige en integrale maatwerkeraanpak in 8 Limburgse wijken en dorpen	20
Donderhof: zorg die de taal van de wijk spreekt	26
Jongereninloop Pottenberg geeft jongeren weer perspectief	30

Samen werken aan leefbaarheid in Limburg

Leefbaarheid speelt in het coalitieakkoord 'Elke Limburger telt!' een centrale rol. Het thema komt dan ook terug in de diverse beleidskaders van de Provincie Limburg, en dan met name de kaders 'Leefbare steden en dorpen' en 'Samen leven en bestaanszekerheid'. Leefbaarheid is een actueel, maar ook breed begrip. Provincie Limburg hanteert daarom de volgende definitie:

Leefbaarheid gaat over de relatie tussen de inwoner (van Limburg) en de eigen leefomgeving, met haar sociale en fysieke kenmerken. Het gaat om de mate waarin deze leefomgeving aansluit bij de eisen, behoeften en wensen van de inwoner. Het is een plaats- en tijdgebonden begrip.

Deze definitie hebben we uitgewerkt in de vorm van de volgende leefbaarheidsbehoeften:



Drie aanpakken die elkaar versterken

Provincie Limburg werkt met drie aanpakken aan verbetering van de leefbaarheid en versterking van sociale structuren:

- De Limburgse Leefbaarheidsaanpak → lees meer op pagina 8 t/m 19
- De Gebiedsgerichte wijken- en dorpenaanpak → lees meer op pagina 20 t/m 33
- De Sociale agenda (thematische aanpak)

Deze programma's vullen elkaar aan en versterken elkaar. De Leefbaarheidsaanpak steunt in heel Limburg grote en kleine initiatieven met geld en menskracht. De Gebiedsgerichte aanpak richt zich op acht gebieden waar de nood het hoogst is. En de Sociale Agenda is bedoeld om specifieke thema's, zoals gezondheid en laaggeletterdheid breed aan te pakken.

Zo investeert Provincie Limburg stevig en over de volle breedte in de verschillende leefbaarheidsbehoeften in Limburg!

We doen het samen!

Dat kunnen en doen we als Provincie uiteraard niet alleen. Door de hele provincie werken we al jaren intensief samen met tal van organisaties, overheden en inwoners om de leefbaarheid in onze dorpen en steden te verbeteren. We zijn trots op die samenwerking. We doen het echt samen en samen komen we ook verder!





De Limburgse Leefbaarheidsaanpak

De Limburgse Leefbaarheidsaanpak steunt in heel Limburg grote en kleine initiatieven met geld en menskracht. Hierbij gaat het om subsidieregelingen, ondersteuning op maat en bijeenkomsten.

De Limburgse Leefbaarheidsaanpak bestaat uit drie subsidieregelingen:

- Een regeling voor kleinschalige inwoners- en gemeenschapsinitiatieven (tot €5.000,-)
- Een regeling voor stichtingen, verenigingen en coöperaties (tot €120.000,- en sociale initiatieven tot € 20.000,-)
- Een regeling voor gebiedsgerichte publieke initiatieven (tot €1.000.000,-)

De eerste twee regelingen staan open voor fysieke en sociale initiatieven, de derde voor fysieke initiatieven.



Ons samenwerkingsverband met diverse organisaties heet BuurtBooster

We werken samen met de volgende organisaties:

- Burgerkracht Limburg
- Huis voor de Kunsten Limburg
- Katalys
- Spil in de Wijk
- Vereniging Kleine Kernen Limburg

Deze organisaties beschikken over een breed netwerk. We hebben een gezamenlijke website: www.buurtbooster.nl

We bieden ondersteuning op maat

We werken met initiatiefcoaches die initiatiefnemers begeleiden, onder andere in de vorm van (voor) overleggen. Deze initiatiefcoaches zijn deels medewerkers van de Provincie en deels medewerkers van onze BuurtBooster-partners.

We organiseren meerdere bijeenkomsten

Hierbij gaat het in de eerste plaats om het BuurtBooster Festival en Fondsenplein, dat we dit jaar

opnieuw samen met onze BuurtBooster-partners hebben georganiseerd. Met dit festival willen we initiatiefnemers informeren, inspireren en met elkaar in contact brengen. Daarnaast hebben we dit jaar samen met onze collega's van de gebiedsgerichte aanpak (pag. 20) de Spil in de Wijk-netwerk-conferentie naar het Gouvernement gehaald. Deze conferentie heeft op 11 juni 2026 plaatsgevonden.

We hebben contact met verschillende (soorten) partners

Natuurlijk praten we regelmatig met onze collega's van de gebiedsgerichte aanpak, het Limburg Samen Sterk Fonds, de bovenlokale evenementenregeling en LEADER. Daarnaast hebben we contact gelegd met belangrijke partners, zoals fondsen die in Limburg actief zijn op het gebied van leefbaarheid, gemeenten, woningcorporaties, wijkregisseurs en opbouwwerkers.

We trekken samen op met andere provincies

We hebben daarnaast in de afgelopen maanden zowel bestuurlijk als ambtelijk contact gehad met diverse andere provincies, waaronder Friesland, Gelderland en Utrecht. We onderzoeken hoe we samen kunnen optrekken om de bijdrage van provincies aan leefbaarheid te bestendigen en te versterken. Daarnaast kijken we hoe we deze bijdrage onder de aandacht kunnen brengen bij andere partijen, waaronder het Rijk.

Onze Leefbaarheidsraad houdt ons scherp

De Leefbaarheidsraad bestaat uit vijf externe deskundigen, die ons gevraagd en ongevraagd adviseren over de Leefbaarheidsaanpak. Daarbij gaat het bijvoorbeeld om relevante voorbeelden elders, mogelijke partners, toegankelijkheid en effectiviteit.

De Limburgse Leefbaarheidsaanpak eindigt op 31 december 2026

De Leefbaarheidsaanpak is in oktober 2024 van start gegaan en stopt aan het einde van dit jaar. We verwachten dan onze doelstellingen (ruim) te hebben gehaald. Dit komt op de volgende pagina uitgebreider aan bod.

Waar staan we nu?

Het monitoringsdashboard biedt overzicht

We hebben intern een monitoringsdashboard ontwikkeld. Dit dashboard wordt dagelijks bijgewerkt en is dus altijd actueel. Hier is informatie te vinden over de toegekende subsidies. Hierbij gaat het onder andere om de locatie, het type initiatiefnemer en de leefbaarheidsdoelstellingen waaraan wordt bijgedragen.

We liggen op schema om onze doelstellingen te halen

Wij hebben de volgende doelstellingen meegekregen:

- **Regeling voor kleinschalige inwoners- en gemeenschaps-initiatieven:** 100 subsidies toegekend.
- **Regeling voor stichtingen, verenigingen en coöperaties:** 10 subsidies toegekend (doelstelling tussentijds verhoogd naar 20).
- **Regeling voor gebiedsgerichte publieke initiatieven:** 10 Leefbaarheidsakkoorden gesloten.

Op basis van de huidige tussenstand (zie hieronder) verwachten we alle doelstellingen aan het einde van dit jaar ruimschoots te halen.

Stand van zaken mei 2026

Regeling voor kleinschalige initiatieven

85
subsidies toegekend

Regeling voor stichtingen, verenigingen en coöperaties

101
subsidies toegekend

Regeling gebiedsgerichte publieke initiatieven

16
akkoorden getekend

Leefbaarheidsakkoorden ondertekend door gemeenten:

De regeling voor gebiedsgerichte publieke initiatieven is bedoeld voor de Limburgse gemeenten. Voordat we op basis van deze regeling subsidie verlenen, sluiten we eerst een Leefbaarheidsakkoord, een soort samenwerkingsovereenkomst. Inmiddels hebben we met 16 gemeenten Leefbaarheidsakkoorden gesloten. Deze worden hieronder kort omschreven. Met de overige gemeenten zijn we in gesprek over het sluiten van zo'n akkoord.



1. **Beek:** Ontwikkeling multifunctioneel Kindcentrum Baeks Kompas, incl. groene speelzone en toekomstgerichte en veilige schoolomgeving.
2. **Beekdalen:** Herbestemming Bavo-kerk en opwaardering historisch dorpshart.
3. **Beesel:** Transformatie bestaand gemeenschapshuis De Schakel naar een multifunctioneel gemeenschapshuis.
4. **Bergen:** Ontwikkeling duurzaam sportpark in Nieuw-Bergen.
5. **Brunssum:** Ontwikkeling lifestylepark.
6. **Echt-Susteren:** Realisatie nieuw MFC Zöstere.
7. **Gennep:** Realisatie multifunctionele accommodatie Dorps(T)huis Ottersum.
8. **Horst ad Maas:** Realisatie gebouwde voorziening "Onze Loods", waar inwoners elkaar kunnen ontmoeten.
9. **Landgraaf:** Ontwikkeling multifunctioneel poppodium, de Oefenbunker 2.0.
10. **Maastricht:** Transformatie verouderd industrieterrein Trega-Zinkwit in een groene, gezonde en goed verbonden stadswijk Limmel.
11. **Meerssen:** Realisatie Multifunctioneel Centrum met concertzaal in de St. Agneskerk in Bunde.
12. **Nederweert:** Vernieuwing gemeenschapshuis Haaze-Hoof te Ospel.
13. **Roerdalen:** Kwaliteitsverbetering buitenruimte rondom het nieuwe kindcentrum, zorginstelling en gemeenschapshuis.
14. **Roermond:** Herontwikkeling Centrumkwartier.
15. **Voerendaal:** Opwaardering openbare ruimte in Voerendaal-Oost.
16. **Weert:** Transformatie park Boshoven naar een park met ruimte voor groen, sport, cultuur en gezondheid.



Hey Stranger! Een bijzonder project in Venlo

In Venlo-Zuid is het leven op straat niet altijd vanzelfsprekend prettig. Te vaak ligt er rommel op straat of ervaren mensen een onveilig gevoel. In plaats van de veroorzakers weg te jagen, kozen kinderen en bewoners bewust voor een positieve benadering. Hun boodschap was helder en uitnodigend: iedereen is welkom, maar behandel de wijk met respect. Samen kan er iets moois van worden gemaakt.

De campagne was het resultaat van een intensief en inspirerend traject van workshops, waaraan ruim 80 kinderen en 20 bewoners deelnamen. Zij werkten samen met makers en rolmodellen uit de wijk en directe omgeving.

Oplossingen

Zo verfijnden zij hun skatevaardigheden bij Skatepark Venlo, creëerden zij een krachtige choreografie met Urban Dance Studio, bedachten ze freerun-stunts met Minded Motion, maakten ze graffiti-panels met Studio Soax en ontwikkelden zij een media- en postercampagne met Contenthuis Venlo. Miriam en Carla Wijnen brachten al deze elementen samen in een energieke videoclip, verrijkt met humoristische sketches van actieve buurtbewoners.



Mural

Het visuele hart van de campagne was de nieuwe mural op de hoek Zuidsingel/Sinselveldstraat. Geïnspireerd door ideeën van kinderen en bewoners en gerealiseerd door kunstenaars Vincent Huibers en Daniel Schmitz, werd het kunstwerk onthuld als blijvend symbool van trots en verbondenheid. De mural maakt voortaan deel uit van een Street Art Tour door heel Venlo. Na de opening namen alle deelnemende kinderen en bewoners een campagneposter mee naar huis, om zichtbaar achter ramen en op andere plekken in de wijk te hangen. Zo werd de boodschap letterlijk vanuit alle hoeken van Venlo-Zuid uitgedragen.

Meer info

www.buurtbooster.nl/geboost/hey-stranger-venlo/

BuurtBooster: Samen kracht geven aan lokale initiatieven



Onze partners



“In heel Limburg zetten inwoners zich dagelijks in voor hun straat, dorp of wijk. Van een buurtmoestuin tot een ontmoetingsplek voor ouderen of activiteiten voor jongeren: goede ideeën zijn er volop. Toch blijkt het in de praktijk vaak lastig om zo’n initiatief daadwerkelijk van de grond te krijgen. *Waar begin je? Wie kan helpen? En waar vind je ondersteuning of financiering?*”

Vanuit die vragen ontstond BuurtBooster. Dit initiatief van de Provincie Limburg brengt verschillende Limburgse organisaties samen, waaronder Burgerkracht Limburg, Katalys, VKKL, Huis voor de Kunsten Limburg en Spil in de Wijk. Het doel: via één platform gezamenlijk bewonersinitiatieven beter ondersteunen en versterken. Bij BuurtBooster kunnen inwoners, verenigingen en stichtingen terecht met hun idee om de leefbaarheid in hun buurt te verbeteren. Het platform fungeert als een laagdrempelig loket waar initiatiefnemers advies, begeleiding en contacten vinden én (waar mogelijk) toegang krijgen tot financiële ondersteuning via provinciale subsidies.

Spil in de Wijk, Katalys, Burgerkracht Limburg, Vereniging Kleine Kernen Limburg en Huis voor de Kunsten dragen hier graag aan bij. Als netwerk van professionals in het sociaal domein in Limburg zien zij dagelijks hoeveel energie en betrokkenheid er in dorpen en buurten aanwezig is. Tegelijk merken ze dat vrijwillige bestuursleden én professionals soms zoeken naar de juiste insteek om inwonersinitiatieven verder te helpen. BuurtBooster biedt daarvoor een waardevol platform: een plek waar kennis, begeleiding en ook financiële ondersteuning samenkomen.

Sinds de start heeft de samenwerking zich stap voor stap ontwikkeld. Met een website vol succesverhalen, bijeenkomsten zoals het BuurtBooster Festival & Fondsenplein en begeleiding voor initiatieven ontstaat er steeds meer overzicht en verbinding. Wat deze

samenwerking bijzonder maakt, is juist de combinatie van perspectieven. Organisaties die werken met inwoners, kunst en cultuur, leefbaarheid en sociale initiatieven bundelen hun krachten. De partners in BuurtBooster ervaren deze samenwerking als inspirerend en aanvullend: iedereen brengt zijn eigen kennis en netwerk mee, met als gezamenlijk doel om bewonersinitiatieven sterker te maken. Sinds een half jaar neemt ook LEADER deel aan het netwerk van BuurtBooster, waarmee er een nog completer overzicht van financieringsmogelijkheden voor burgerinitiatieven beschikbaar is gekomen.

Voor de doelgroepen biedt BuurtBooster vooral duidelijkheid. Het platform helpt om inwoners met goede ideeën sneller naar de juiste ondersteuning en financiering te begeleiden. Daarmee neemt het ook een deel van de zoektocht en onzekerheid weg die vaak bij initiatieven komt kijken.

De komende periode ligt de focus op verdere ontwikkeling en zichtbaarheid van BuurtBooster. De wens is om deze samenwerking ook na het voorjaar van 2027 voort te zetten. “Want als we één ding zien in Limburg, is het dat de kracht van inwoners groot is – mits zij de juiste ondersteuning krijgen.”

François Mostard
initiatiefnemer Spil in de Wijk en namens alle partners

www.buurtbooster.nl

Vernieuwde speel- en ontmoetingsplek Echt-Zuid

Het weer was fantastisch, er waren veel buurtbewoners, collega speelplekinitiatieven, vertegenwoordigers van collega buurtverenigingen, sponsors en vooral veel kinderen, die niet konden wachten op het moment dat de officiële handelingen werden verricht.

Na bijna twee jaar van plannen, ontwerpen en samen de handen uit de mouwen steken was het zover: de vernieuwde Speel- en Ontmoetingsplek in Echt-Zuid is feestelijk geopend tijdens Burendag op zaterdag 27 september 2025.

Groene ontmoetingsplek

De grasstrook aan de hoek van Bovenste Eind en Gebroekerstraat is omgetoverd tot een groene ontmoetingsplek waar jong en oud samen kunnen spelen, bewegen en elkaar ontmoeten. De plek is niet alleen gezellig en uitnodigend, maar draagt ook bij aan meer biodiversiteit in de wijk. Concreet gaat het om een groot en robuust speeltoestel, pingpongtafel, voetbalveldje, picknicktafel met prullenbak, insectenhotel met informatiebord en de transformatie van grasveld naar een meer "wilde" en natuurlijke groene weide.



Samenwerking

Het hele buurtproject is tot stand gekomen dankzij een nauwe samenwerking tussen buurtbewoners, de gemeente Echt-Susteren, de Wijkraad Echt-Zuid en vele sponsors. De feestelijke opening vond plaats op Burendag, hét moment om samen te genieten van een dag vol activiteiten, gezelligheid en samenzijn. Iedereen uit de wijk en daarbuiten was van harte uitgenodigd daarbij aanwezig te zijn. Voor de kinderen was er naast veel speelplezier een ijsco bar en een ranjabar. Voor de ouders, opa's en oma's was er koffie en thee met iets lekkers.

Terugblik

De initiatiefgroep en de Wijkraad Echt-Zuid kijken terug op een heel geslaagd project: "We zijn enorm trots dat we met steun van zoveel partijen dit prachtige project hebben kunnen realiseren. Het is een plek geworden waar de hele buurt plezier van zal hebben – vandaag én in de toekomst."

Meer info

www.buurtbooster.nl/geboost/vernieuwde-speel-en-ontmoetingsplek-echt-zuid/

Burgerinitiatief ecologisch landschapspark Amstenraderveld

De bewoners van Amstenraderveld in Brunssum werken al langer aan de vergroening van hun wijk. In dit kader hebben ze onder andere het plan opgevat om als burgerinitiatief tussen de wijk en de Buiterring N300 een ecologisch landschapspark aan te leggen. Dit park is deels gelegen op grond van de Provincie en deels op grond van de gemeente. De totale omvang is ongeveer negen hectare.

Motie Provinciale Staten

Op 27 juni 2025 hebben Provinciale Staten de 2e Gewijzigde Motie 3207 Pilot Burgerinitiatief 'Ecologisch Bos Brunssum-West' aangenomen. In deze motie wordt de Provincie opgeroepen om het burgerinitiatief te ondersteunen, onder andere door gezamenlijk een plan van aanpak op te stellen.

Samenwerking met diverse partners

Naar aanleiding van deze motie heeft de Provincie Limburg een samenwerking opgezet met de wijkbewoners, stichting Katalys (als adviseur van de bewoners), de gemeente Brunssum en de subsidie-regeling LEADER. Deze samenwerking heeft eind 2025 geleid tot een plan van aanpak voor het ecologische landschapspark.

Vorbereiding en uitvoering

Op basis van dit plan van aanpak werken we op dit moment aan de stappen die nodig zijn om tot uitvoering van de eerste fase van het burgerinitiatief te komen. Zo zullen er meerdere onderzoeken worden uitgevoerd. Als deze onderzoeken geen belemmeringen opwerpen, en als ook de andere benodigde stappen voorspoedig verlopen, kan de aanleg van het landschapspark dit najaar van start gaan.



- 1 Struiklaag t.b.v. opname stikstof, fijnstof, geluid.
- 2 Bloemig/kruidig, open grasland met hoogstambomen, hagen. Alternatief: solitaire bomen/struiken informele structuur.
- 3 Nieuw bos in ontwikkeling. Kwaliteitsdiagnose respectievelijk verbeterplan maken.
- 4 Bosontwikkeling.
- 5 Levensbos.
- 6 Ontmoeten, spelen, leren.

NB Padenstructuur niet opgenomen. Struinen door gehele gebied, respecteren natuurwaarde en privacy omwonenden.



Programma Gebiedsgerichte wijken- en dorpenaanpak

Langdurige en integrale maatwerkaanpak in 8 Limburgse wijken en dorpen

Echte, blijvende verandering ontstaat wanneer je langdurig werkt vanuit de leefwereld van mensen zelf. Daar haakt het programma Gebiedsgerichte wijken- en dorpenaanpak op in. Provincie Limburg heeft samen met gemeenten en (maatschappelijke) organisaties gekeken naar gebieden in Limburg waar de nood hoog is als het gaat om de sociale en fysieke leefbaarheid. Maar waar ook voldoende wil, veerkracht en samenwerking is om bestaande patronen te doorbreken, nieuwe aanpakken te ontwikkelen en stappen vooruit te zetten.

Daar zijn 8 wijken en dorpen verspreid over Limburg (zie de kaart) uit voortgekomen. Hier gaan we aan de slag met de vragen en behoeften die zich daar aandienen.

Maatwerk

Elke wijk en elk dorp is uniek en verdient een eigen, passende aanpak. Maatwerk dus. Daarbij werken we integraal: de verschillende opgaven in een wijk worden in samenhang aangepakt. Denk aan veiligheid, gezondheid, kansengelijkheid, welzijn, sociale cohesie en de natuurlijke omgeving. Maar ook problematieken als armoede, laaggeletterdheid en eenzaamheid.

Organisaties (partners) zoals woningcorporaties, zorg- en welzijnsorganisaties, politie, onderwijs, gemeente en provincie, werken als één team in deze wijken. Samen met bewoners maken zij een plan dat past bij wat de wijk of het dorp nodig heeft. Daarbij maken ze gebruik van al het goede wat al bestaat en ontwikkelen ze nieuwe aanpakken waar nodig.

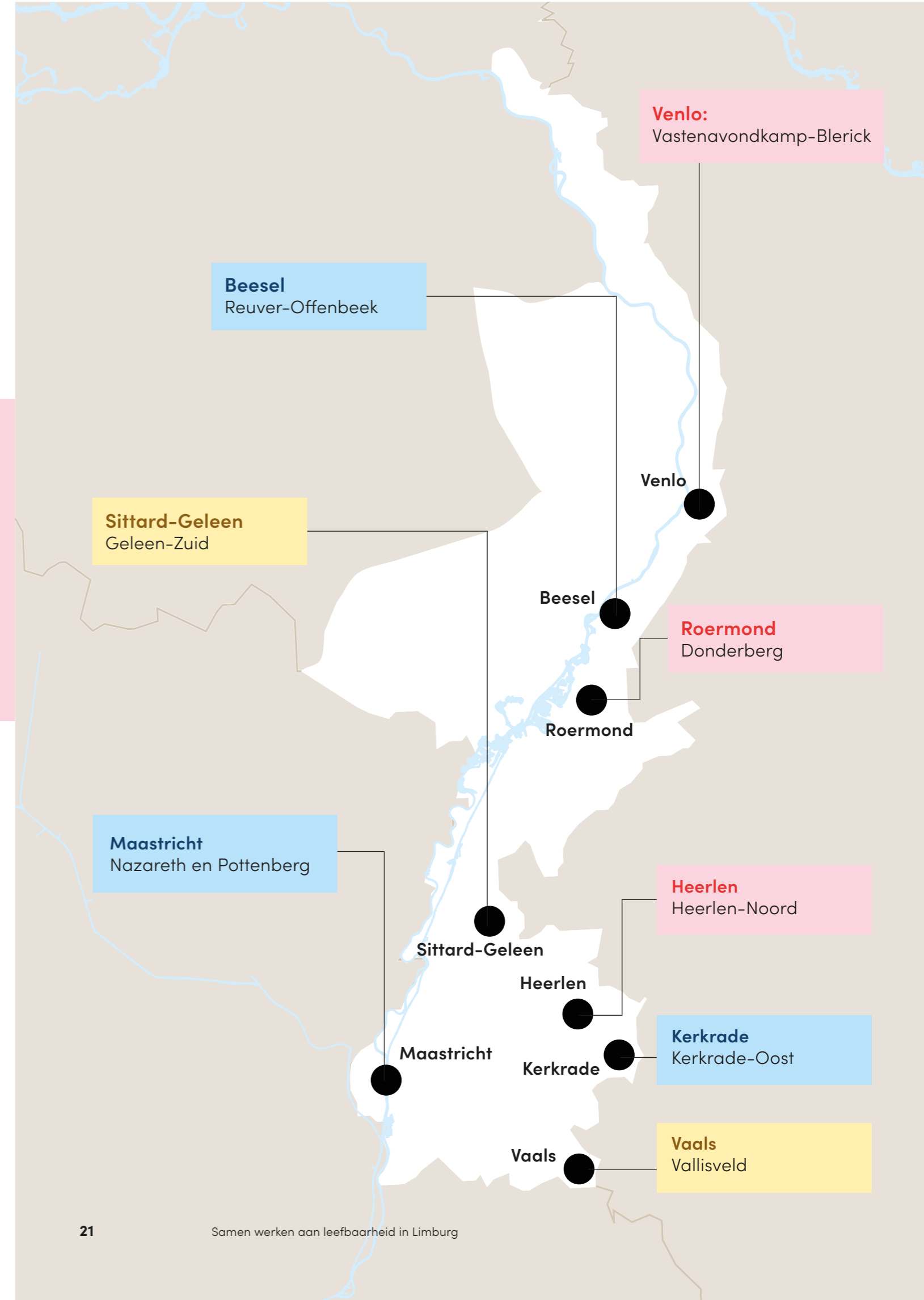
Kernpunten innovatieve aanpak van het programma:

- In 8 Limburgse wijken en dorpen
- Integrale maatwerkaanpak per wijk
- Bewoners actief betrokken en ruimte voor eigen ideeën en eigenaarschap
- Langdurig (min. 15 jaar) commitment van alle betrokken partners
- Lerend netwerk: ervaringen delen en leren van elkaar
- Bestuurlijke alliantie en lobby

Om blijvend impact te kunnen maken hebben de partners zich voor minimaal 15 jaar gecommitteerd aan het programma. Een generatielange aanpak en samenwerking dus.

Bestuurlijke alliantie en lobby

Bestuurders van de genoemde partners, maar ook vertegenwoordigers van het Rijk, hebben een belangrijke rol binnen het programma. Zij vormen samen de bestuurlijke alliantie. Zij luisteren naar wat de wijken en dorpen écht nodig hebben en maken inzichtelijk welke bestaande instrumenten, regels en financiële regelingen nog niet goed werken of aansluiten. Met die kennis vertegenwoordigen zij Limburg in Den Haag en Brussel. Zodat er voldoende middelen beschikbaar komen en regelingen en regels beter (gaan) aansluiten op de dagelijkse realiteit.



Lerend netwerk

Bij het programma hoort ook een lerend netwerk. Door ervaringen, successen en kennis met elkaar te delen, maar ook tegenslagen en obstakels met elkaar te bespreken, leren we samen wat wel en niet werkt. We delen deze inzichten straks ook met andere gemeenten en organisaties. Zo wordt de Limburgse aanpak een inspirerend voorbeeld voor heel Nederland.

Waar staan we nu?

Het programma Gebiedsgerichte wijken en dorpenaanpak is volop in ontwikkeling. In de afgelopen maanden zijn voor alle 8 wijken en dorpen samenwerkingsovereenkomsten gesloten tussen alle deelnemende organisaties. De volgende stap is om samen met bewoners, realistische plannen te maken voor elke wijk. Wat gaat er goed en wat minder goed? Waar is behoefte aan? Welke nieuwe ideeën zijn er voor de aanpak?

Onze ambities

Wat willen we bereiken met het programma? Op pagina 24 en 25 presenteren we al onze ambities in één oogopslag.

Voorbeelden uit de 8 wijken en dorpen


Er zijn allerlei voorbeelden van wat er op dit moment in de 8 wijken en dorpen gebeurt. Zoals de voorbeelden in dit magazine:

- Op pagina 26: de Donderhof in Roermond, waar wonen en zorg op unieke wijze bijeen komen.
- Op pagina 30: de splinternieuwe Jongereninloop in Pottenberg, Maastricht.

Op www.Limburg.nl/wijkendorpenaanpak worden de komende maanden nog meer voorbeelden toegevoegd. Ook vindt u hier de links naar de webpagina's van de 8 wijken en dorpen. Daar vindt u nog meer informatie en andere mooie voorbeelden ter inspiratie.

Meer weten?

Uitgebreide informatie en een animatievideo over het programma vind je op www.Limburg.nl/wijkendorpenaanpak.



‘Echte, blijvende verandering vraagt om een generatielange inzet en betrokkenheid’

In één oogopslag

Samen maken wij Limburg sociaal en veerkrachtig

In acht wijken en dorpen maken wij het verschil. Met onze gebiedsgerichte aanpak bouwen wij daar aan een sociaal en veerkrachtig Limburg. In die wijken en dorpen geven wij samen met partners extra aandacht aan gezondheid, onderwijs, veiligheid, woonomgeving en ontmoeting. We maken gebruik van al het goede wat in Limburg al is ontwikkeld. Zo bouwen wij daar samen met inwoners aan een betere woon- en leefomgeving met gelijke kansen voor iedereen.

Dit zijn onze 8 ambities!



Gezondere start en langer leven

Gezond leven en opgroeien staan voorop. Met meer aandacht voor preventie, gezonde scholen en inspirerende initiatieven geven we iedereen een stevige basis voor een vitaal leven.



Samen leren en verbeteren

Wat goed werkt, delen we met andere wijken en dorpen. Door kennis, ervaringen en inzichten uit te wisselen, blijven we vernieuwen. Zo versterken we niet alleen acht wijken en dorpen, maar uiteindelijk de hele provincie – en ver daarbuiten!



Toegankelijke zorg en begeleiding

Professionals zijn zichtbaar in de buurt en eenvoudig bereikbaar. Je kunt bij hen terecht voor passende hulp en begeleiding op het gebied van bijvoorbeeld gezondheid of hulp met school.



Sterke sociale netwerken en betrokkenheid in de buurt

Verenigingen, vrijwilligers en buurt-initiatieven krijgen volop ondersteuning. Het wordt makkelijker om elkaar te ontmoeten, samen activiteiten te organiseren in de buurt en daar samen van te genieten. Netwerken in je buurt worden zo sterker en de verbondenheid neemt toe.



Veilige wijken en dorpen

Politie, wijkteams, scholen en buurtwerkers werken nauw samen om criminaliteit, overlast en jeugdproblematiek aan te pakken en ervoor te zorgen dat jij je weer veilig(er) voelt in je wijk of dorp.



Meer bestaanszekerheid

Bewoners krijgen steun voor een stabiele basis: of het nu gaat om werk, opleiding of geldzaken. Zo kan iedereen zich ontwikkelen, meedoen en met vertrouwen naar de toekomst kijken.



Gelijke kansen voor iedereen

Door toegang tot goed onderwijs, hulp bij taalachterstand en begeleiding voor gezinnen en jongeren kan iedereen zich optimaal ontwikkelen en verkleinen we kansenongelijkheid.



Betere woon- en leefomgeving

Woningcorporaties werken samen met andere organisaties om jouw woonwijk stap voor stap te verbeteren, waardoor wonen comfortabeler en stabiel(er) wordt.





Donderhof: zorg die de taal van de wijk spreekt

Het eerste cultuursensitieve woonzorgcentrum in Limburg

In Donderhof in Roermond komen wonen, zorg en de kracht van de wijk samen. Niet als project ‘van bovenaf’, maar als antwoord op een vraag die op de Donderberg al langer leefde: waar kunnen mensen, ongeacht afkomst of achtergrond, waardig oud worden als thuiswonen niet meer gaat?

Wie Donderhof binnenloopt, ziet dat hier anders is nagedacht over zorg. Het kleinschalige woonzorgcomplex is gebouwd met duurzaam hout, bijna energieneutraal en tot in detail ingericht met oog voor bewoners. Zelfs over de kleuren van deuren, servies en toiletbrillen is

nagedacht. En in plaats van fauteuils staan er opvallend grote hoekbanken. Niet toevallig, vertelt Tülay Arslan. “Familie komt hier vaak met meerdere mensen tegelijk op bezoek. Dan wil je niet dat iedereen apart op een stoel zit. Het moet voelen als thuis.”

Tülay runt samen met Chelsea Verheijen-Lemmens de zorg in Donderhof, als zelfstandige zorgondernemers, met ondersteuning van Powered by Proteion. Op de begane grond liggen 30 zorgstudio's, met daarboven 16 sociale huurappartementen van Wonen Limburg, eigenaar van het gebouw.

Geworteld in de wijk

Toch begint het verhaal niet bij het gebouw, maar in de wijk. Tijdens een wijkronde vanuit het Wijkontwikkelingsprogramma Donderberg kwam de behoefte aan passende huisvesting voor oudere bewoners ter sprake. Zeker voor ouderen met een migratie-achtergrond bleek de stap naar reguliere ouderenzorg vaak groot. Wonen Limburg wilde investeren op de Donderberg en wees op een kavel midden in de wijk.

Tülay woont al sinds 1978 op de Donderberg. Ze is er al jaren maatschappelijk actief en bouwde een groot netwerk op in de wijk. “Mensen die hier al jaren wonen, willen vaak helemaal niet weg”, weet ze. “Dit is hun thuishaven.”

Voor Chelsea is die verbondenheid herkenbaar. Ook zij groeide op in de wijk en brengt brede zorgervaring mee. “Ik wilde iets opbouwen wat blijft”, vertelt ze. “In mijn eigen wijk, voor een doelgroep waar ik mee begaan ben.”

Zorg met oog voor cultuur en familie

Belangrijk voor beiden is dat Donderhof niet wordt neergezet als iets voor één cultuur of één geloof. Met meer dan 80 nationaliteiten en een bevolking waarvan bijna twee derde een migratieachtergrond heeft, is de Donderberg een wijk waar diversiteit vanzelfsprekend is. “We willen een afspiegeling zijn van de wijk”, zegt Tülay. “Ook mevrouw Jansen is hier gewoon welkom. Donderhof is er voor iedereen die intensieve zorg nodig heeft.”



Dat thuisgevoel zit in grote én kleine dingen. Er wordt dagelijks vers gekookt – standaard halal – met lokale producten waar dat kan. Er is een gebedsruimte en een ruimte voor rituele wassing. Activiteiten sluiten aan bij wat bewoners gewend zijn: handwerk en tuinieren bijvoorbeeld, “niet alleen de standaard kienavond”.

Ook taal speelt een rol. “Nederlands is de voertaal”, zegt Chelsea. “Maar als een bewoner onder de douche staat en de medewerker spreekt dezelfde taal, dan spreek je die taal. Juist op zo’n moment kan dat geborgenheid geven.”

Voor veel families is de stap naar intensieve zorg beladen. “Sommige mensen zien een woonzorgcentrum als een plek waar ouderen worden weggestopt”, zegt Tülay. “Maar goede zorg kan de omgeving juist ontlasten. Wij nemen de zware lichamelijke zorg over, zodat familie weer meer lucht krijgt om vooral zoon, dochter of partner te zijn.”

Meer dan een woonzorgcentrum

Donderhof wil geen gesloten wereld worden. Tülay en Chelsea zoeken bewust de wijk op: met lokale leveranciers, baankansen voor mensen uit de buurt en vrijwilligers die passend kunnen bijdragen. Ook als werkgever sluiten ze aan bij de realiteit van de wijk, bijvoorbeeld met mama-contracten: diensten die beter passen bij schooltijden en kinderopvang.

Voor Wonen Limburg zijn dat soort zaken precies waarom Donderhof bijzonder is. Tirza Houben, manager Publieke Waarde, groeide zelf op de Donderberg op. Volgens haar sluit Donderhof aan op meerdere wensen in de wijk: kleinere woningen voor jongeren en senioren die willen blijven én zorg dicht bij de eigen omgeving.

De sociale huurappartementen zijn daarom onderdeel van het geheel: compact, betaalbaar en bedoeld voor mensen die graag op de Donderberg willen blijven. Tirza vindt het belangrijk dat de wijk niet alleen wordt bekeken door de bril van problemen. “Als je bewoners vraagt wat zij van hun wijk vinden, hoor je vaak iets heel anders. Voor veel mensen is dit gewoon thuis.”

Juist daarom past Donderhof hier: als plek waar professionele zorg samengaat met herkenning, en als thuis waar ouderen niet hoeven te kiezen tussen goede zorg en de wereld die zij kennen.



Wil je het hele verhaal
over Donderhof lezen?

Ga dan naar www.Limburg.nl/wijkendorpenaanpak
of maak gebruik van de QR code.



Tülay Arslan

Chelsea Verheijen-Lemmens



Jongereninloop Pottenberg geeft jongeren weer perspectief

Jongeren hingen op straat. Bewoners klaagden over overlast. En er was niets te doen voor jongens en meiden in de Maastrichtse wijk Pottenberg. Tegelijk vond jongerenwerker Jonas Sapury van Trajekt het lastig om echt contact te maken met de jeugd. “Bij ambulante jongerenwerk, wat ik veel deed, kom je in de leefwereld van de jongeren. Je hebt te maken met hun gedragsnormen en -waarden. Hoe ga je dan op een goede manier in gesprek over de normen en waarden van de wijk?” Een vaste plek in de wijk moet daarbij helpen: ***Jongereninloop Pottenberg.***

Geen professioneel jeugd aanbod

De behoefte om een plek voor de jeugd in te richten leefde al langer, volgens Geerte Courtens, opbouwwerker bij Trajekt. “Pottenberg is een veerkrachtige wijk, maar er was geen professioneel jeugd aanbod.” Tegelijk merkt ze dat jongeren worden gezien als een moeilijke doelgroep. Toch ziet ze ook iets wat haar hoopvol stemt: “Dit is een buurt die voor de kinderen wil zorgen.”

Een plek midden in de wijk

De jongereninloop voor 12- tot 22-jarigen zou geen groot jongerencentrum worden, maar een plek midden in de wijk. Tussen de bewoners. Woningcorporatie Servatius kon door de herhuisvesting van bewoners een huis beschikbaar stellen. “Ik had meteen zoiets toen Anouk Crapts me belde: dat komt goed”, vertelt Krista van de Schoor, sociaal adviseur projecten bij Servatius. “Ook ligt het huis tegenover het Cruyff Court waar jongeren vaak een balletje trappen en waar ze soms overlast veroorzaken.”

Als alles samenkomt

Voor Anouk Crapts, programmamanager Veerkrachtige Wijken bij de gemeente Maastricht, kwam alles op het juiste moment samen. “Door gesprekken met jongeren, andere wijkbewoners en medewerkers van Trajekt wisten we dat we een fijne plek wilden creëren voor de jeugd.” Gemeente Maastricht, Trajekt en Servatius trokken vervolgens samen op om Jongereninloop Pottenberg mogelijk te maken vanuit het programma Veerkrachtige Wijken.

Bottom-up, niet top-down

Jongeren dachten en deden vanaf het begin mee. Voor Luca Azzarito, stadsdeelregisseur Maastricht Noord-West, en Hetty van Dongen, projectleider van de jongereninloop, zit daar de kracht. “Het project is niet top-down georganiseerd, maar bottom-up. Het is er door de jongeren gekomen. Ze schilderden muren en gingen mee naar IKEA.” Jonas vertelt: “Anna Demacker en Joany Hiemstra, (assistent) jongerenwerkers, hebben samen met zeven jongeren het huis ingericht.” Voor sommigen was het de eerste keer dat ze bij IKEA kwamen. “Petje op, hoody op”, zegt hij lachend. “Een van hen vroeg: waarom kijkt iedereen ons aan? En meteen daarna: ze moesten eens weten waarom wij hier zijn.”



Zelf aan de slag

Anna vertelt over de groei die de jongeren doormaken. "We geven ze de handleiding van een meubel en ze gaan aan de slag. Onbewust steken ze hier veel van op." Ook Anouk ziet de groei. "Wat mij positief verraste, is dat ze eigenaarschap pakten. Er komt een woning, er komt een sleutel. En ze vroegen zich af: wat moeten we schilderen en wat leggen we op de vloer?"

Makkelijk het gesprek aangaan

"Als je de meelopers uit de groep haalt, ontstaat er bewustwording. En krijgen ze nieuwe perspectieven", legt Jonas uit. "Zo'n accommodatie is handig om je samen terug te trekken op de bank of aan de pooltafel. Zo ga je veel makkelijker het gesprek aan." Daarom wordt de jongereninloop meer dan alleen een chillplek. Jongeren kunnen er straks ook terecht voor huiswerkbegeleiding, sportaanbod en workshops.

Samen de schouders eronder zetten

De buurt raakt steeds meer betrokken. Anna geeft een voorbeeld van een achterbuurvrouw. "Toen ze hoorde dat er kappersstoelen komen en jongeren

kunnen oefenen met knippen, vertelde ze dat ze vroeger zelf les gaf in het vak en nu ook graag wilde helpen." Volgens Geerte zit daar de echte winst. "Ik hoop dat de inloop bijdraagt aan het vertrouwen in de buurt om er samen de schouders onder te zetten."

Respect weer terug in de wijk

Buurtbewoners waren huiverig, merkte Krista. "O jee, jongeren. Ze dachten meteen aan overlast. Maar die houding verandert nu bewoners zien hoe jongeren zelf aan de plek bouwen." Het respect over en weer wordt zo weer stapje voor stapje opgebouwd. Jonas: "We praten nu nog vaak over elkaar en niet met elkaar. We willen het respect weer terugbrengen. Dat kun je vanuit zo'n plek stimuleren."

Bouwen aan hun toekomst

Luca ziet meer verbinding ontstaan. "Als jongeren een eigen plek hebben waar ze zélf aan hebben bijgedragen, ontstaat er eigenaarschap en het gevoel van trotsheid. En juist die twee elementen zorgen ervoor dat ze zich meer verbonden gaan voelen met hun wijk." Voor Anouk zit daar ook de meerwaarde. "Jongeren hebben perspectief nodig. Dat ze een plek hebben waar ze vanuit vertrouwen aan hun toekomst kunnen bouwen."



Foto (v.l.n.r.): Timo Wangko, Luca Azzarito, Joany Hiemstra, Krista van de Schoor, Geerte Courtens, Anna Demacker, Anouk Crapts en Jonas Sapury. Op deze foto ontbreekt Hetty van Dongen.

Contact

Voor vragen of het krijgen van meer informatie, aarzel niet en mail naar servicedesk@prvlimburg.nl of bel met 043 389 99 99.

Dit is een uitgave van de Provincie Limburg.
Opmaak: Provincie Limburg

Teksten: Provincie Limburg, de initiatieven, Ron Meijers (Donderhof) en Sylvia Beugelsdijk (Jongereninloop Pottenberg).

Foto's: Provincie Limburg, Stefan Koopmans (Donderhof) en Aron Nijs (Jongereninloop Pottenberg).

Foto voorzijde: Project Buitenspelval koppelt ouderen en jongeren aan elkaar. Zo bereiken we meer onderling begrip, respect en betrokkenheid.

juni 2026 | 2604 578

Provincie Limburg
Limburglaan 10, 6229 GA Maastricht
Postbus 5700, 6202 MA Maastricht
+31 (0)43 389 99 99, postbus@prvlimburg.nl

www.limburg.nl



